

Uchwała Nr .....  
Rady Gminy Lichnowy  
z dnia .....

w sprawie przyjęcia Strategii Rozwoju Gminy Lichnowy na lata 2023-2029

Na podstawie art. 10e ust. 1 oraz art. 10f ust. 4 ustawy z dnia 8 marca 1990 r. o samorządzie gminnym (tekst jedn. Dz. U. z 2022 r. poz. 559) oraz art. 3 pkt 3 ustawy z dnia 6 grudnia 2006 r. o zasadach prowadzenia polityki rozwoju (tekst jedn. Dz. U. z 2021 r. poz. 1057), Rada Gminy Lichnowy uchwala, co następuje:

§ 1.

Przyjmuje się Strategię Rozwoju Gminy Lichnowy na lata 2023-2029, stanowiącą załącznik do niniejszej uchwały.

§ 2.

Uchwała wchodzi w życie z dniem podjęcia.

## UZASADNIENIE

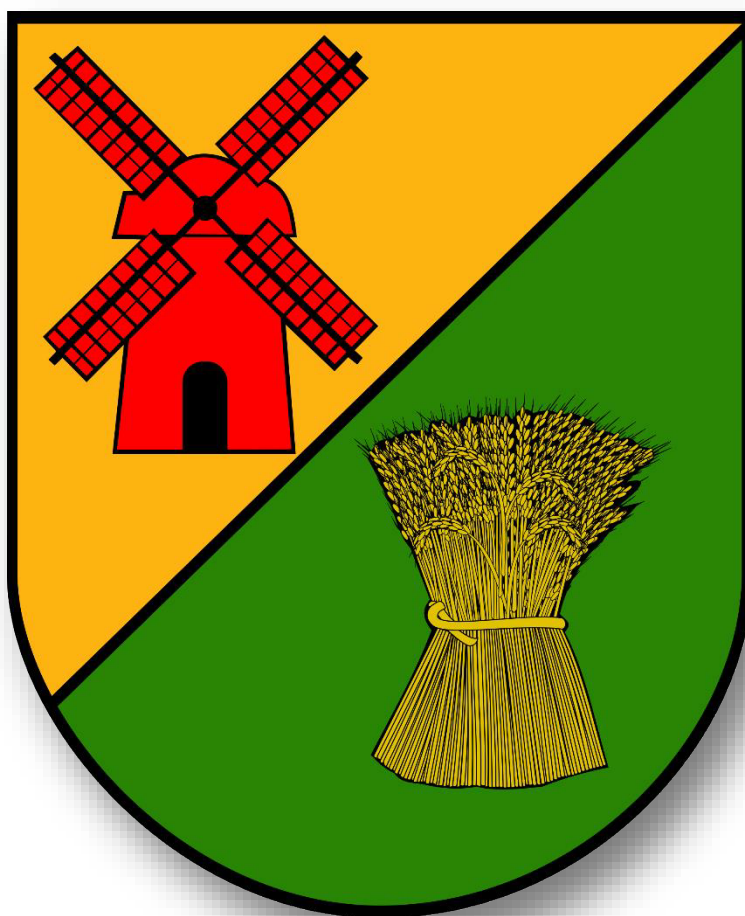
Uchwalenie przez Radę Gminy Lichnowy Strategii Rozwoju Gminy Lichnowy na lata 2023 – 2029 następuje zgodnie z regulacją zawartą w art. 10f ust 4 ustawy o samorządzie gminnym.

Tworzenie diagnozy i identyfikacja obszarów problemowych dla wytyczenia celów strategicznych do opracowania Strategii Rozwoju następowało podczas konsultacji i prac zespołowych.

Właściwe zdefiniowanie kierunków inwestowania i przeobrażeń Gminy Lichnowy jest warunkiem koniecznym dla uzyskania możliwości wsparcia tych zamierzeń w nadchodzącym, nowym okresie programowania finansowego ze środków Unii Europejskiej.

Strategia Rozwoju Gminy Lichnowy na lata 2023-2029 zawiera priorytety (cele strategiczne), cele operacyjne i opisy działań prowadzących do realizacji zidentyfikowanych priorytetów. Wszystkie plany i zamierzenia realizowane przez władze samorządowe będą nawiązywać do uchwalonej przez Radę Gminy Lichnowy Strategii Rozwoju Gminy Lichnowy na lata 2023-2029.

# STRATEGIA ROZWOJU GMINY LICHNOWY NA LATA 2023 - 2029



## Spis treści

Wprowadzenie .....	3
Wykaz skrótów .....	5
Odniesienia do dokumentów .....	6
Wnioski z diagnozy sytuacji społecznej, gospodarczej i przestrzennej, z uwzględnieniem obszarów funkcjonalnych, w tym miejskich obszarów funkcjonalnych .....	9
Wnioski z przeprowadzonej analizy .....	14
Model struktury funkcjonalno-przestrzennej gminy .....	18
Ustalenia i rekomendacje w zakresie kształtowania i prowadzenia polityki przestrzennej w gminie .....	29
Obszary strategicznej interwencji .....	35
Cele strategiczne rozwoju w wymiarze społecznym, gospodarczym i przestrzennym. Kierunki działań podejmowanych dla osiągnięcia celów strategicznych. Oczekiwane rezultaty planowanych Działań oraz wskaźniki ich osiągnięcia.....	47
System realizacji strategii, w tym wytyczne do sporządzania dokumentów wykonawczych .....	65
Podmioty zaangażowane w realizację strategii wraz z podziałem zadań .....	65
Wytyczne do sporządzania dokumentów wykonawczych .....	68
Sposób monitorowania i ewaluacji realizacji strategii oraz jej aktualizacji.....	72
Monitoring Strategii .....	72
Ewaluacja Strategii .....	81
Aktualizacja Strategii .....	83
Ramy finansowe i źródła finansowania .....	85
Spis tabel.....	90
Spis rysunków .....	90



## Wprowadzenie

---

Strategia Rozwoju Gminy Lichnowy na lata 2023 – 2029 opracowana została w duchu długofalowego systemu zarządzania gminą. Jest ona kluczowym programem wdrażania rozwiązań wykorzystującym zewnętrzny i wewnętrzny potencjał gminy. Rozwiązania zawarte w niniejszej strategii pozwalają zarówno na wykorzystywanie potencjału gminy, jak i ograniczanie obszaru występowania negatywnych zjawisk. Założenia zdefiniowane w ramach Strategii mają realne odwzorowanie w potrzebach rozwojowych gminy.

Fundamentem długookresowego i zrównoważonego rozwoju gminy Lichnowy jest realizowanie kierunków działań sformułowanych w ramach niniejszej strategii. Okres obowiązywania strategii określono na rok 2029. Pozwoliło to na określenie długoterminowego kształtu polityki rozwoju. Synergia założeń (wizji, misji, celów oraz kierunków działań) wyznacza spójną, wielopoziomą koncepcję rozwoju gminy Lichnowy.

Podstawą do opracowania niniejszej strategii była Diagnoza sytuacji społecznej, gospodarczej i przestrzennej Gminy Lichnowy. Mimo, że nie stanowi ona integralnej części niniejszego dokumentu, to podczas opracowywania strategii wykorzystano wnioski z niej wynikające. Były one podstawą do sformułowania kierunków rozwoju gminy. Wnioski te przedstawiono w ramach syntetycznej analizy SWOT, oddzielnie dla każdej ze sfer (społecznej, gospodarczej i przestrzennej).

Strategia Rozwoju Gminy Lichnowy na lata 2023 – 2029 stanowi dokument nadrzędny nad pozostałymi planami i programami planistycznymi gminy. Podczas tworzenia strategii uwzględniono regulacje wynikające z dokumentów wyższego rzędu (powiatowych, wojewódzkich, a także krajowych).

W ramach niniejszej Strategii opracowano model struktury funkcjonalno-przestrzennej gminy Lichnowy. Sformułowane zostały rekomendacje dotyczące kształtowania się polityki przestrzennej do roku 2029.

Kluczowym elementem strategii jest wielowymiarowy i długoterminowy kształt koncepcji rozwoju gminy Lichnowy. Został on oparty o wizję oraz misję, a także cele strategiczne i cele operacyjne ujęte w podziale na sfery: społeczną, gospodarczą i przestrzenną.

W stosunku do celów opracowane zostały odpowiednie kierunki działań, natomiast w stosunku do kierunków działań zdefiniowano ich oczekiwane rezultaty wraz ze wskaźnikami określającymi poziom ich osiągnięcia.

Strategia Rozwoju Gminy Lichnowy na lata 2023 – 2029 zawiera również system zarządzania dotyczący wdrażania założeń wynikających z niniejszego dokumentu. System ten jest dostosowany do wewnętrznych uwarunkowań gminy. W celu kontroli stopnia wdrażania założeń strategii opracowano narzędzia monitoringu, ewaluacji i aktualizacji. Na niniejszy dokument składa się również syntetyczny plan finansowy.

Strategia Rozwoju Gminy Lichnowy na lata 2023 – 2029 została sporządzona na podstawie ustawy o samorządzie gminnym (Dz. U. z 2021 r. poz. 1372, 1834.) oraz ustawy z dnia 6 grudnia 2006 r. o zasadach prowadzenia polityki rozwoju (Dz. U. z 2021 r. poz. 1057.). W strategii uwzględniano również regulacje i wytyczne wynikające z dokumentów wyższego rzędu.

## Wykaz skrótów

---

OF – obszar funkcjonalny;

OSP – ochotnicza straż pożarna;

GOPS – Gminny Ośrodek Pomocy Społecznej w Lichnowach;

GOKiS – Gminny Ośrodek Kultury i Sportu w Lichnowach;

PUP – Powiatowy Urząd Pracy w Malborku;

SWOT – Strengths, Weaknesses, Opportunities, Threats (mocne strony, słabe strony, szanse i zagrożenia);

SRWP 2030 – Strategia Rozwoju Województwa Pomorskiego 2030;

PZPWP 2030 – Plan Zagospodarowania Przestrzennego Województwa Pomorskiego 2030;

MOF – miejski obszar funkcjonalny;

MOF OW – Miejski Obszar Funkcjonalny Ośrodka Wojewódzkiego;

KSRR 2030 – Krajowa Strategia Rozwoju Regionalnego 2030;

JST – jednostka samorządu terytorialnego;

OM G-G-S – Obszar Metropolitalny Gdańsk-Gdynia-Sopot;

POŚ – Program Ochrony Środowiska;

WPF – Wieloletni Program Finansowy;

## Odniesienia do dokumentów

---

Strategia Rozwoju Gminy Lichnowy na lata 2023 – 2029 jest zgodna z zapisami Uchwały nr 318/XXX/16 Sejmiku Województwa Pomorskiego z dnia 29 grudnia 2016 r. w sprawie uchwalenia nowego planu zagospodarowania przestrzennego województwa pomorskiego oraz stanowiącego jego część planu zagospodarowania przestrzennego obszaru metropolitalnego Trójmiasta. Cele polityki przestrzennego zagospodarowania województwa są spójne z celami strategicznymi określonymi w Strategii Rozwoju Województwa Pomorskiego 2020. Cele PZPWP 2030 wraz z kierunkami zostały przedstawione poniżej:

1. Wysoka **jakość** przestrzeni zamieszkania i pracy
  - 1.1. Kształtowanie struktur sieci osadniczej zgodnie z wymogami ładu przestrzennego
  - 1.2. Kształtowanie wysokiej jakości środowiska mieszkaniowego
  - 1.3. Racjonalizacja rozmieszczenia oraz poprawa dostępności infrastruktury społecznej i usług publicznych w tym zakresie
2. Konkurencyjna oraz wielofunkcyjna **przestrzeń** gospodarcza i bezpieczeństwo
  - 2.1. Efektywne i bezpieczne wykorzystanie zasobów przestrzeni przez gospodarkę
  - 2.2. Kształtowanie struktur przestrzennych umożliwiających tworzenie nowych i trwałych miejsc pracy
  - 2.3. Wzmacnianie całorocznej i atrakcyjnej oferty turystycznej w parciu o zasoby i walory przyrodniczo-kulturowe, krajobrazowe i funkcje metropolitalne
  - 2.4. Kształtowanie racjonalnej struktury przestrzennej sieci transportowej
  - 2.5. Zwiększanie stopnia bezpieczeństwa energetycznego i sprawności systemów produkcji, przesyłu i dystrybucji energii elektrycznej i ciepłej, gazu, ropy naftowej oraz produktów ropopochodnych
  - 2.6. Kształtowanie struktur przestrzennych wspierających zdolności obronne państwa

3. Zachowane zasoby i walory środowiska
  - 3.1. Zachowanie i odtwarzanie zasobów środowiska przyrodniczego i jego spójności
  - 3.2. Ochrona obszarów o charakterystycznym krajobrazie kulturowym lub znaczeniu historycznym
  - 3.3. Ograniczenie emisji zanieczyszczeń środowiska
  
4. Uruchomione potencjały rozwojowe obszarów funkcjonalnych
  - 4.1. Wzmacnianie relacji funkcjonalno-przestrzennych miejskich obszarów funkcjonalnych
    1. z wykorzystaniem ich zróżnicowanych potencjałów
  - 4.2. Koordynacja polityki przestrzennej na obszarach szczególnych zjawisk w skali makroregionalnej
  - 4.3. Wykorzystanie potencjału rozwojowego związanego ze szczególnymi walorami przyrodniczo-kulturowymi i krajobrazowymi
  - 4.4. Przeciwdziałanie postępującej marginalizacji przez poprawę dostępu do dóbr i usług
  2. i rozwijanie nowych funkcji
  - 4.5. Kształtowanie warunków przestrzennych dla rozwoju strategicznych funkcji gospodarczych

Strategia Rozwoju Gminy Lichnowy została utworzona zgodnie Uchwałą Nr 89/VIII/19 Sejmiku Województwa Pomorskiego z dnia 25 kwietnia 2019 roku w sprawie aktualizacji programu ochrony środowiska przed hałasem na lata 2019 – 2023 z perspektywą na lata następne dla terenów poza aglomeracjami w województwie pomorskim, położonych wzdłuż odcinków dróg krajowych i ekspresowych, których eksploatacja powoduje ponadnormatywne oddziaływanie akustyczne, określone wskaźnikami hałasu LDWN i LN. Głównym celem dokumentu jest ograniczenie równoważnego poziomu dźwięku do wartości nieprzekraczających poziomów dopuszczalnych w otoczeniu analizowanych odcinków dróg krajowych i ekspresowych.

Przedmiotowy dokument odnosi się również do Uchwały Nr 90/VIII/19 Sejmiku Województwa Pomorskiego z dnia 25 kwietnia 2019 roku w sprawie aktualizacji programu ochrony środowiska przed hałasem na lata 2019 – 2023 z perspektywą na lata następne dla terenów poza aglomeracjami w województwie pomorskim, położonych wzdłuż odcinków linii kolejowych, których eksploatacja powoduje ponadnormatywne oddziaływanie akustyczne, określone wskaźnikami hałasu LDWN i LN. Głównym celem Programy Ochrony Środowiska jest ograniczenie równoważnego poziomu dźwięku do wartości nieprzekraczających poziomów dopuszczalnych w otoczeniu analizowanych odcinków linii kolejowych.

Strategia Rozwoju Gminy Lichnowy jest zgodna z uchwałą nr 788/XXXVII/14 Sejmiku Województwa Pomorskiego z dnia 24 lutego 2014 r. w sprawie przyjęcia „Planu zrównoważonego rozwoju publicznego transportu zbiorowego dla Województwa Pomorskiego”. Plan transportowy dla województwa pomorskiego zakłada:

- utrzymanie co najmniej na obecnym poziomie ogólnego podziału przewozów pasażerskich w województwie pomorskim, co w sytuacji intensywnego wzrostu motoryzacji jest zadaniem trudnym, ale możliwym do wykonania;
- poprawę dostępności wewnętrznej województwa poprzez skrócenie czasu podróży pomiędzy regionalnymi i ponadregionalnymi ośrodkami osadniczymi i gospodarczymi;
- realizację celów szczegółowych Regionalnego Programu Strategicznego w zakresie transportu „Mobilne Pomorze 2020” w zakresie funkcjonowania rozwiniętego i efektywnego systemu publicznego transportu zbiorowego.

Tworząc Strategię Rozwoju dla Gminy Lichnowy, brano pod uwagę także Uchwałę nr 461/XLIII/18 Sejmiku Województwa Pomorskiego z dnia 26 lutego 2018 r. w sprawie przyjęcia „Programu Ochrony Środowiska Województwa Pomorskiego na lata 2018-2021 z perspektywą do roku 2025”. Dla programu zostały zidentyfikowane obszary oraz główne cele dla każdego z tych obszarów:

- I. Poprawa stanu jakości powietrza (Klimat i jakość powietrza)
- II. Poprawa klimatu akustycznego (Zagrożenia hałasem)

- III. Utrzymanie dotychczasowego stanu braku zagrożeń ponadnormatywnym promieniowaniem elektromagnetycznym (Pola elektromagnetyczne)
- IV. Czyste wody i bezpieczeństwo przeciwpowodziowe (Gospodarowanie wodami)
- V. Racjonalna gospodarka wodno - ściekowa (Gospodarka wodno - ściekowa)
- VI. Optymalizacja i racjonalne gospodarowanie zasobami kopalin ze złóż (Zasoby geologiczne)
- VII. Przywrócenie i utrzymanie dobrego stanu gleb (Gleby)
- VIII. Racjonalna gospodarka odpadami (Gospodarka odpadami i zapobieganie powstawaniu odpadów)
- IX. Ochrona krajobrazu i różnorodności biologicznej (Zasoby przyrodnicze)
- X. Ograniczenie ryzyka wystąpienia poważnych awarii przemysłowych dla ludzi i środowiska oraz minimalizacja ich skutków (Zagrożenia poważnymi awariami)

## Wnioski z diagnozy sytuacji społecznej, gospodarczej i przestrzennej, z uwzględnieniem obszarów funkcjonalnych, w tym miejskich obszarów funkcjonalnych

---

W ramach definiowania wniosków z Diagnozy sytuacji społecznej, gospodarczej i przestrzennej wykorzystano analizę SWOT, która stanowi podsumowanie uprzednio przeprowadzonej diagnozy. W wyniku jej wykorzystania możliwe jest zidentyfikowanie determinant rozwoju gminy oraz sformułowanie jej podstawowych założeń strategicznych. Jest ona efektywną metodą identyfikacji słabych i silnych stron gminy oraz badania szans i zagrożeń jakie stoją przed gminą.

Analiza SWOT zawiera określenie czterech grup czynników:

- "mocne strony" – uwarunkowania wewnętrzne pozytywne, stanowiące silne strony gminy, które należy utrzymać, ponieważ sprzyjają one rozwojowi,
- „słabe strony” – uwarunkowania wewnętrzne negatywne, stanowiące słabe strony gminy, które niewyeliminowane mogą utrudniać jej rozwój (należy minimalizować zasięg ich oddziaływanie),

- „szanse” – uwarunkowania zewnętrzne pozytywne, na które gmina bezpośrednio nie ma wpływu, ale które przy odpowiednim wykorzystaniu mogą sprzyjać jej rozwojowi,
- „zagrożenia” – uwarunkowania zewnętrzne negatywne, które również nie są zależne od gminy, natomiast mogą stanowić zagrożenie dla jej rozwoju (należy unikać ich negatywnego wpływu na rozwój gminy).

Potencjalną siłę oddziaływania na rozwój gminy poszczególnych elementów analizy SWOT określono za pomocą wartościowania. Przyjęto trójstopniową skalę, gdzie:

- 3 – oznacza bardzo istotny czynnik rozwoju,
- 2 – istotny czynnik rozwoju,
- 1 – mało istotny lub też nieistotny czynnik rozwoju.

Analizę SWOT przeprowadzono oddzielnie dla systemu społecznego, gospodarczego i przestrzennego gminy. Wyniki przedstawiono w poniższej tabeli.

Tabela 1. Analiza SWOT

Strefa społeczna			
<u>MOCNE STRONY</u>	Poziom istotności	<u>SŁABE STRONY</u>	Poziom istotności
Korzystna struktura wiekowa mieszkańców i stosunkowo duży udział osób w wieku produkcyjnym w strukturze wiekowej gminy.	3	Systematyczny spadek liczby mieszkańców gminy.	3
Placówki szkolne w pełni zaspokajające potrzeby edukacyjne mieszkańców.	3	Utrzymujące się ujemne saldo migracji.	3
Systematyczny spadek poziomu bezrobocia.	2	Systematyczny wzrost liczby osób w wieku poprodukcyjnym.	2
Znaczny spadek liczby osób długotrwale bezrobotnych.	2	Odływ osób wykształconych z gminy.	2
Niskie bezrobocie wśród osób z wykształceniem wyższym.	2	Stosunkowo duży udział osób bezrobotnych wśród mieszkańców.	2



Spadek liczby beneficjentów środowiskowej pomocy społecznej.	2	Coraz mniejsza liczba uczniów uczęszczających do szkół podstawowych znajdujących się na terenie gminy.	2
Dobrze zorganizowany system opieki społecznej.	2	Niski współczynnik skolaryzacji wśród uczniów szkół podstawowych w gminie.	2
Wysokie średnie wyniki egzaminu 8-klasisty z języka angielskiego.	2	Coraz mniejsze zainteresowanie mieszkańców ofertą kulturalną biblioteki.	1
Niewielka gęstość zaludnienia.	2	Brak posterunku policji na terenie gminy.	1
Aktywna działalność Gminnego Ośrodka Kultury i Sportu w Lichnowach.	1	Duży odsetek przestępstw drogowych w gminie.	1
Dostępność wielu gminnych świetlic.	1	Niedostateczny dostęp do infrastruktury rekreacji i wypoczynku.	1
Aktywna działalność organizacji samorządowych na terenie gminy.	1		
Aktywne działania młodych osób w ramach Młodzieżowej Rady Gminy.	1		
Realizacja inicjatyw związanych z rozwiązywaniem problemów alkoholowych w gminie.	1		
<b><u>SZANSE</u></b>	<b>Poziom istotności</b>	<b><u>ZAGROŻENIA</u></b>	<b>Poziom istotności</b>
Aktywizacja rynku pracy oraz powstanie nowych miejsc pracy w gminie.	3	Odływ młodzieży na studia oraz niski odsetek powrotów po ukończeniu edukacji wyższej.	3
Trend związany z przenoszeniem się społeczeństwa z miast na tereny wiejskie.	2	Proces starzenia się społeczeństwa.	2

Wzrost zaangażowania mieszkańców w sprawy społeczne.	2	Brak zaufania do instytucji publicznych wśród społeczeństwa.	1
Reemigracja ludności.	2		
Coraz większe zainteresowanie zdrowym stylem życia w społeczeństwie.	1		
Strefa gospodarcza			
<b><u>MOCNE STRONY</u></b>	Poziom istotności	<b><u>SŁABE STRONY</u></b>	Poziom istotności
Rosnąca aktywność inwestycyjna gminy.	3	Stosunkowo niski poziom aktywności ekonomicznej mieszkańców.	3
Wzrost liczby podmiotów gospodarczych w gminie.	2	Niewielka dostępność i różnorodność miejsc pracy.	2
Wzrost liczby osób fizycznych prowadzących działalność gospodarczą.	2	Brak możliwości rozwoju zawodowego mieszkańców.	2
Stosunkowo wysokie oraz systematycznie rosnące dochody budżetowe przypadające na jednego mieszkańca.	2	Niski udział dochodów własnych w strukturze dochodów gminy.	2
Wzrost udziału wydatków inwestycyjnych w wydatkach ogółem gminy.	2	Brak dużych i średnich przedsiębiorstw.	2
Spadek liczby wyrejestrowań działalności gospodarczych.	2		
<b><u>SZANSE</u></b>	Poziom istotności	<b><u>ZAGROŻENIA</u></b>	Poziom istotności
Dostępność zewnętrznych źródeł finansowania.	3	Przynależność do wykazu gmin zagrożonych trwałą marginalizacją (prognozowanie na lata 2021-2027).	3
Rozwój bazy turystycznej (noclegowo-gastronomicznej oraz wypoczynkowej).	2	Konkurencja ze strony większych ośrodków znajdujących się bliżej aglomeracji trójmiejskiej.	2
		Brak kapitału na realizację inwestycji.	2

Strefa przestrzenna			
<u>MOCNE STRONY</u>	Poziom istotności	<u>SŁABE STRONY</u>	Poziom istotności
Bardzo dobre położenie komunikacyjne względem aglomeracji trójmiejskiej oraz większych ośrodków miejskich.	3	Niedostateczny stan techniczny zasobu mieszkaniowego.	3
Systematyczny wzrost zasobów mieszkaniowych w gminie.	3	Niski udział wydatków na drogi publiczne w gminie.	2
Dobre skomunikowanie gminy w zakresie sieci kolejowej i drogowej.	2	66% dróg gminnych jest nieutwardzonych.	2
Aktywność samorządu w zakresie ekologii (sukcesy gminy w Programie Czyste Powietrze)	2	Niedostateczny stan ciągów komunikacyjnych.	2
Warunki sprzyjające rozwojowi rolnictwa.	2	Brak planów zagospodarowania przestrzennego.	1
Systematycznie rozbudowywana sieć kanalizacyjna i wodociągowa.	2		
Walory przyrodnicze, historyczne i kulturowe gminy – położenie na terenie Środkowożyławskiego Obszaru Chronionego Krajobrazu.	2		
Sukcesywne usuwanie azbestu z terenu gminy.	1		
Bardzo dobra jakość powietrza.	1		
Brak przemysłu ciężkiego na terenie gminy.	1		
Sprawny system gospodarowania odpadami.	1		
Wzrost udziału odpadów zebranych selektywnie w odpadach ogółem.	1		
<u>SZANSE</u>	Poziom istotności	<u>ZAGROŻENIA</u>	Poziom istotności

Rozwój technologii związanych z wykorzystaniem odnawialnych źródeł energii.	2	Brak środków własnych na inwestycje drogowe.	2
Wzrost świadomości ekologicznej społeczeństwa.	1	Negatywne zmiany klimatyczne.	1

Źródło: Opracowanie własne

## Wnioski z przeprowadzonej analizy

Na podstawie powyższej analizy SWOT wśród najważniejszych mocnych stron gminy Lichnowy wyróżnić można:

- bardzo dobre położenie komunikacyjne względem aglomeracji trójmiejskiej oraz większych ośrodków miejskich (takich jak Tczew oraz Malbork),
- dobre skomunikowanie gminy w zakresie sieci kolejowej i drogowej oraz bliskość dróg krajowych i autostrady A1,
- korzystną strukturę wiekową mieszkańców i stosunkowo wysoki udział osób w wieku produkcyjnym,
- potencjał turystyczny gminy wynikający z położenia w obrębie Wielkich Żuław Malborskich na terenach ciekawych kulturowo, historycznie oraz przyrodniczo,
- dobry stan środowiska, aktywność samorządów w zakresie ekologii oraz brak występowania na terenie gminy przemysłu ciężkiego.

Do słabych stron gminy Lichnowy wynikających z przeprowadzonej analizy SWOT zaliczyć można natomiast:

- systematyczny spadek liczby mieszkańców gminy oraz utrzymujące się ujemne saldo migracji świadczące o przewadze liczby osób wymeldowujących się nad osobami meldującymi się w gminie,
- stosunkowo niski poziom aktywności ekonomicznej mieszkańców oraz niewielka dostępność i różnorodność miejsc pracy,
- niedostateczny stan techniczny części dróg na terenie gminy,
- niskie wartości wskaźników dotyczących zasobów mieszkaniowych świadczące o niedostatecznym stanie technicznym mieszkań w gminie.

Największe szanse dla rozwoju gminy Lichnowy wynikają przede wszystkim z panujących trendów związanych z przenoszeniem się ludności z dużych miast na tereny wiejskie. Dodatkowo, gminie powinien sprzyjać wzrost zaangażowania mieszkańców w sprawy społeczne oraz rozwój turystyki krajowej. Szansą dla rozwoju gminy powinna być także aktywizacja rynku pracy oraz powstanie nowych miejsc pracy w gminie.

Wśród zagrożeń dla rozwoju gminy Lichnowy kluczowe znaczenie ma konkurencja ze strony większych ośrodków znajdujących się bliżej aglomeracji trójmiejskiej. Ośrodki te przyciągają zarówno więcej turystów, jak i inwestorów. Gmina Lichnowy znalazła się również na liście gmin zagrożonych trwałą marginalizacją w prognozie na lata 2021-2027.

### Obszary funkcjonalne

#### Obszar Funkcjonalny „Żuławy”

Gmina Lichnowy wchodzi w skład ponadregionalnego Obszaru Funkcjonalnego „Żuławy”. Obszar ten obejmuje dwa województwa: pomorskie oraz warmińsko-mazurskie.

Kluczowym wyzwaniem dla niniejszego obszaru funkcjonalnego jest:

„Kompleksowe zabezpieczenie przeciwpowodziowe i ograniczanie emisji zanieczyszczeń do środowiska w celu wykorzystania szans rozwojowych, wynikających z unikatowych walorów krajobrazowych i kulturowych oraz korzystnego położenia względem układu transportowego poprawiającego dostępność zewnętrzną, jako silnych bodźców do rozwoju turystyki oraz prowadzenia zrównoważonej gospodarki rolnej i rybackiej, stanowiących podstawę bazy ekonomicznej obszaru.<sup>1</sup>”

---

<sup>1</sup> Plan Zagospodarowania Przestrzennego Województwa Pomorskiego 2030

Poniżej przedstawiono potencjały oraz bariery i zagrożenia dla całości obszaru funkcjonalnego „Żuławy”. Większość ze zdefiniowanych cech można przypisać terenom gminy Lichnowy.

Tabela 2. Potencjały oraz bariery i zagrożenia Obszaru Funkcjonalnego "Żuławy"

Potencjały	Bariery i zagrożenia
Wysoka jakość środowiska przyrodniczego i atrakcyjność specyficznego krajobrazu.	Zagrożenia powodziowe.
Korzystne położenie względem podstawowego układu transportowego regionu (S7).	Trudne warunki do rozwoju pozarolniczych funkcji gospodarczych.
Najwyższa wartość rolniczej przestrzeni produkcyjnej w Polsce, sprzyjająca rozwojowi intensywnego rolnictwa.	Wysoki stopień chemizacji rolnictwa powodujący intensywne zarastanie kanałów melioracyjnych.
Dobry dostęp do usług wyższego rzędu (Trójmiasto i Elbląg).	Dobre warunki do lokalizacji siłowni wiatrowych, których realizacja może mieć negatywny wpływ na walory krajobrazowe.
Gęsta, urozmaicona sieć hydrograficzna umożliwiającą rozwój turystyki wodnej.	Wysoki poziom bezrobocia, degradacja społeczna obszaru, w tym niski poziom kapitału społecznego i ludzkiego.
Zachowane specyficzne obiekty kultury materialnej, w tym kościoły, domy podcieniowe i obiekty hydrotechniczne.	Niski poziom dostępności do podstawowych usług publicznych.
Istnienie udokumentowanych zasobów wód mineralnych i termalnych oraz innych zasobów leczniczych na Żuławach i Mierzei Wiślanej.	Niedopasowana do specyfiki rynku pracy oferta edukacyjna na poziomie średnim, zwłaszcza w szkołach zawodowych.
Zachowana infrastruktura Żuławskiej Kolei Dojazdowej, stwarzająca warunki do rozwoju nowej oferty turystycznej.	Niski stopień spójności transportowej obszaru wynikający ze złego stanu infrastruktury transportu.
Dobre warunki do rozwoju wszelkich form energetyki odnawialnej.	Występowanie niepokojącego zjawiska rozbieżności między realizowanym i planowanym profilem produkcji rolnej a naturalnymi możliwościami i predyspozycjami terenu określonymi w rolniczej regionalizacji Żuław, np. zmniejszenie areału trwałych użytków zielonych.
Unikalne na skalę światową dziedzictwo kulturowe Zespołu Zamkowego w Malborku	Postępująca degradacja krajobrazu kulturowego, w tym wprowadzanie nowych podziałów geodezyjnych terenu,

oraz na skalę krajową zamku w Sztumie w powiązaniu z ofertą turystyczną Żuław i Powiśla.	niedostosowanych i rażąco odbiegających od formy pierwotnego planu wsi, polderów, będących przestrzenną wartością kulturową.
	Pogłębiające się procesy depopulacji obszaru.

Źródło: Opracowanie własne na podstawie Planu Zagospodarowania Przestrzennego Województwa Pomorskiego 2030

[Gmina Lichnowy należy do Obszaru Metropolitalnego Gdańsk-Gdynia-Sopot \(OM G-G-S\)](#)

Gmina Lichnowy znajduje się w obszarze oddziaływania Obszaru Metropolitalnego Gdańsk-Gdynia-Sopot (OM G-G-S).

# Model struktury funkcjonalno-przestrzennej gminy

---

Niniejszy model struktury funkcjonalno-przestrzennej gminy oparty został o postanowienia wynikające z obowiązujących zapisów Studium Uwarunkowań i Kierunków Zagospodarowania Przestrzennego Gminy Lichnowy<sup>2</sup>.

Polityka przestrzenna gminy stanowi integralną część polityki rozwoju tworząc koncepcję i tożsamość przestrzenną. Na jej potrzeby definiowane są funkcje pełnione przez dane obszary. W wyniku prowadzenia polityki przestrzennej obszary te są integrowane w obszary o tożsamej (lub komplementarnej) specyfice, a następnie wyznaczane im są kierunki w rozwoju przestrzennym.

Opracowanie modelu struktury funkcjonalno-przestrzennej jest niezbędnym elementem kompleksowej koncepcji rozwoju gminy. W wyniku jego opracowania, a następnie uwzględnienia w procesie definiowania kierunków rozwoju możliwe jest zachowanie spójności między uwarunkowaniami przestrzennymi, a miejscem i kształtem zaplanowanych interwencji w sferze społecznej i gospodarczej.

W poniższym modelu określono strukturę funkcjonalno-przestrzenną gminy oraz uwzględniono rekomendacje w obszarze kształtowania dalszej polityki przestrzennej.

## Model struktury funkcjonalno-przestrzennej gminy

Gmina Lichnowy położona jest w południowo-wschodniej części województwa pomorskiego, w powiecie malborskim. Znajduje się ona na obszarze Wielkich Żuław Malborskich, w rozwidleniu Wisły i Nogatu. Jej zachodnią granicę wyznacza rzeka Wisła, wzdłuż której gmina graniczy z miastem i gminą Tczew oraz z gminą Suchy Dąb. Od północy i północno-zachodu gmina Lichnowy graniczy z gminą Ostaszewo oraz Nowy Staw, od wschodu z gminą Malbork natomiast od południa z gminą Miłoradz.

---

<sup>2</sup> Uchwała nr XLIII/435/10 Rady Gminy Lichnowy z dnia 13 sierpnia 2010 r.



Całkowita powierzchnia gminy wynosi 8 891 ha (89 km<sup>2</sup>). Stanowi to około 18% powierzchni powiatu malborskiego oraz około 0,5% powierzchni województwa pomorskiego. Gmina usytuowana jest w subregionie nadwiślańskim województwa pomorskiego.

Rysunek 1. Subregiony województwa pomorskiego



Źródło: Strategia Rozwoju Województwa Pomorskiego 2030

Gmina składa się z 10 sołectw (Boręty, Dąbrowa, Lisewo Malborskie, Lichnowy, Lichnówki, Parszewo, Pordenowo, Starynia, Szymankowo, Tropiszewo). Granice niniejszych sołectw przedstawia poniższy rysunek.

Rysunek 2. Granice wewnątrzgminnych obszarów ewidencyjnych



Źródło: Opracowanie własne

Obszar gminy ze względu na położenie dzielony jest na trzy główne jednostki<sup>3</sup>:

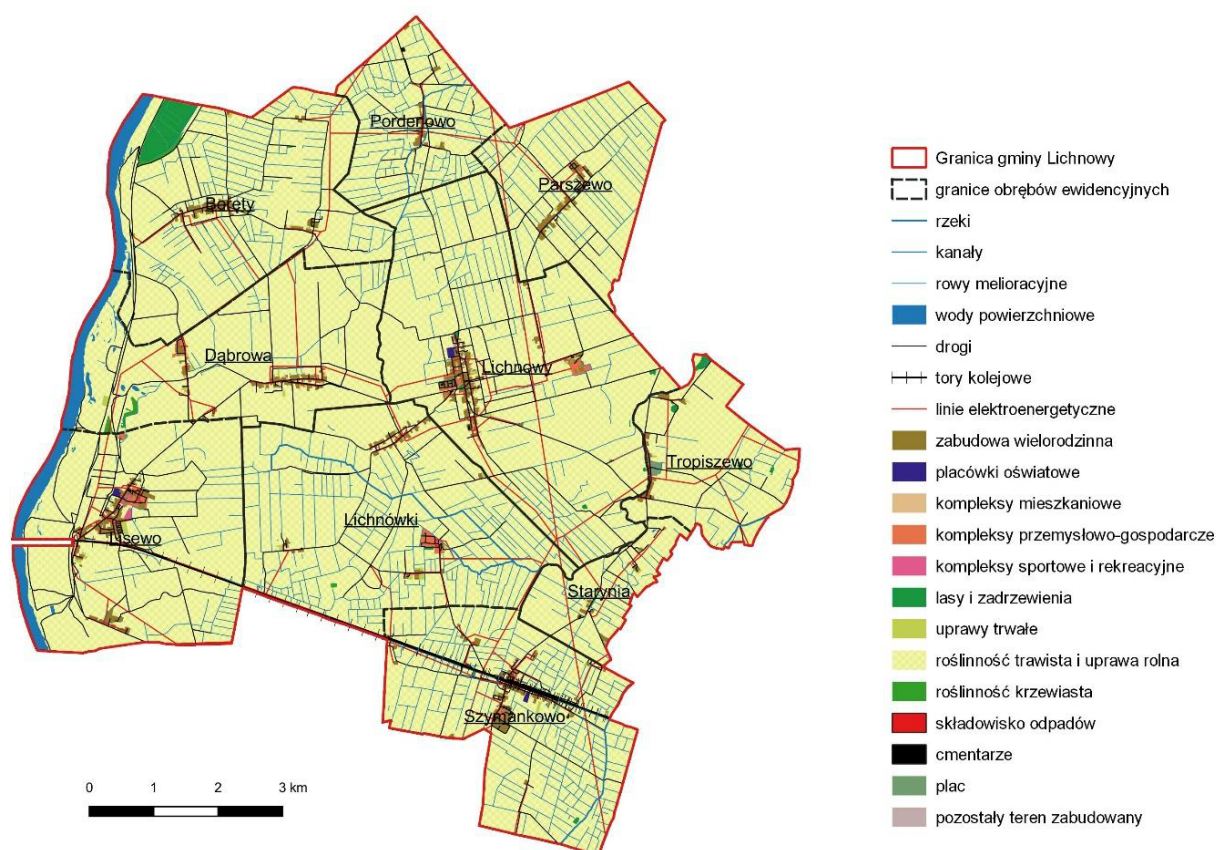
- antropogenicznie przekształconą terasę zalewową, ograniczoną wałami przeciwpowodziowymi,
- pas nieregularnych wzniesień terenu nieprzekraczających 5 metrów n.p.m., położonych po wschodniej stronie wału przeciwpowodziowego,
- monotonną równinę obejmującą część wschodnią i centralną gminy.

3 Aktualizacja Programu Ochrony Środowiska dla Gminy Lichnowy na lata 2014 – 2017 z perspektywą na lata 2018- 2021



Gmina Lichnowy jest położona w obrębie Pobrzeży Południowo bałtyckich. Znajduje się ona w regionie predysponowanym do rozwoju i obsługi rolnictwa wysokotowarowego oraz turystyki krajoznawczej. Jest to obszar o korzystnych warunkach przyrodniczych do produkcji rolnej i hodowli bydła. Dominującą część użytkowania gruntów gminy zajmują użytki rolne (7 750 ha). Stanowią one aż 87% wszystkich gruntów, co jest tożsame z rolniczym charakterem gminy.

Rysunek 3. Zagospodarowanie terenu gminy Lichnowy



Źródło: Opracowanie własne na podstawie Studium uwarunkowań i kierunków zagospodarowania przestrzennego Gminy Lichnowy

Zgodnie z art. 16 ustawy z dnia 20 lipca 2017 r. - Prawo wodne w gminie Lichnowy występują obszary szczególnego zagrożenia powodzią<sup>4</sup>:

<sup>4</sup> Ustawa z dnia 20 lipca 2017 r. - Prawo wodne (Dz.U. 2021 poz. 2233)

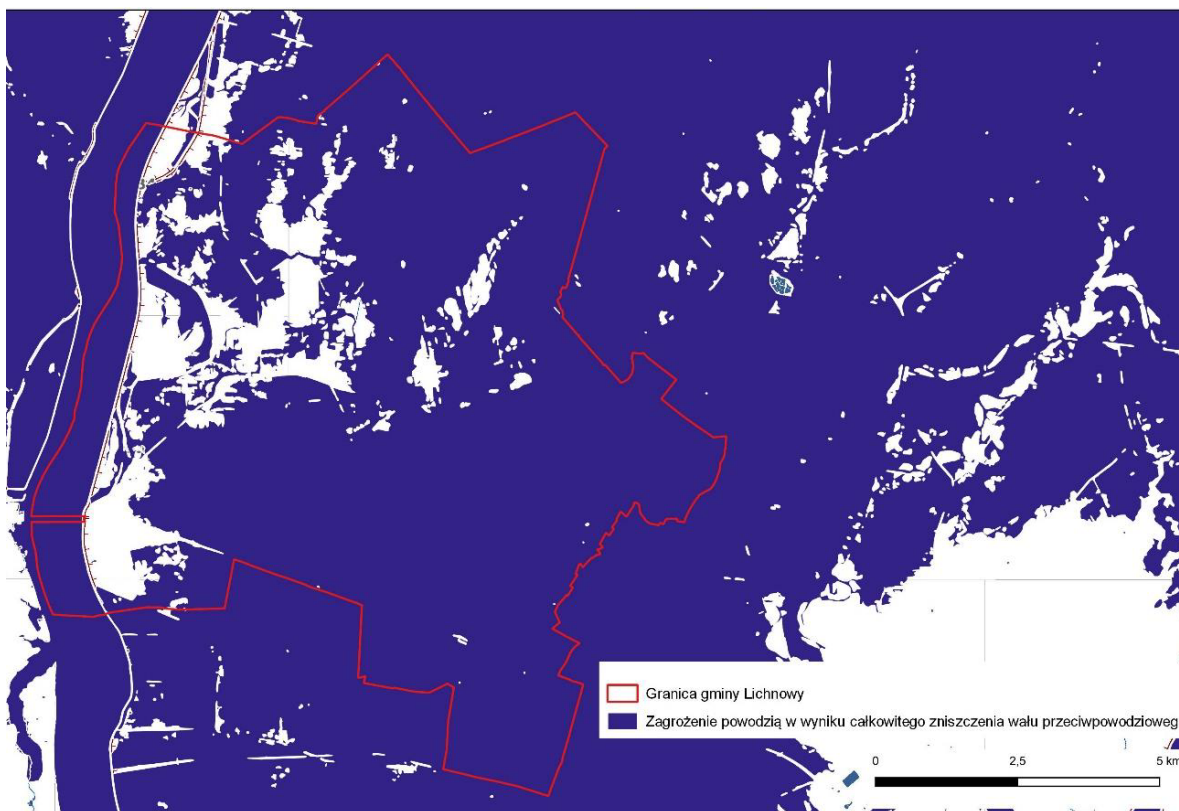
- obszary, na których prawdopodobieństwo wystąpienia powodzi jest średnie i wynosi 1%,
- obszary, na których prawdopodobieństwo wystąpienia powodzi jest wysokie i wynosi 10%,
- obszary między linią brzegu a wałem przeciwpowodziowym lub naturalnym wysokim brzegiem, w który wbudowano wał przeciwpowodziowy, a także wyspy i przymuliska, o których mowa w art. 224, stanowiące działki ewidencyjne.

Według danych Państwowego Instytutu Geologicznego dotyczących obszarów zagrożonych podtopieniami, cały obszar gminy Lichnowy zagrożony jest podtopieniami od wód gruntowych. Potencjalne zagrożenie stanowi natomiast erozja boczna koryta Wisły oraz lokalne podmycia i obrywy w obrębie wału przeciwpowodziowego<sup>5</sup>.

---

5 Aktualizacja Programu Ochrony Środowiska dla Gminy Lichnowy na lata 2014 – 2017 z perspektywą na lata 2018 - 2021

Rysunek 4. Mapa zagrożenia powodziowego w wyniku całkowitego zniszczenia wału przeciwpowodziowego na tle gminy Lichnowy



Źródło: Opracowanie własne na podstawie danych Państwowego Instytutu Geologicznego

W procesie opracowywania modelu struktury funkcjonalno-przestrzennej gminy uwzględniono także uwarunkowania przyrodnicze.

Zgodnie z art. 6.1 Ustawy z dnia 16 kwietnia 2004 r. o ochronie przyrody (Dz.U.2021.1098 tj., ze zm.) na terenie gminy Lichnowy występują (rys. 5):

- Środkowożuławski Obszar Chronionego Krajobrazu;
- Obszar Natura 2000 – Obszar Specjalnej Ochrony Ptaków Dolina Dolnej Wisły PLB040003;
- Pomniki przyrody.

Celem Środkowożuławskiego Obszaru Chronionego Krajobrazu jest czynna ochrona ekosystemów leśnych, nieleśnych oraz wodnych. W jego skład wchodzi koryto i międzywale Wisły z łąkami oraz krzewami nadrzecznymi (w obrębie Żuław Wiślanych) stanowiącymi strefę ochronną rzeki. Obszar ten zajmuje około 507 ha w gminie Lichnowy i pełni istotną rolę jako korytarz ekologiczny rangi krajowej oraz

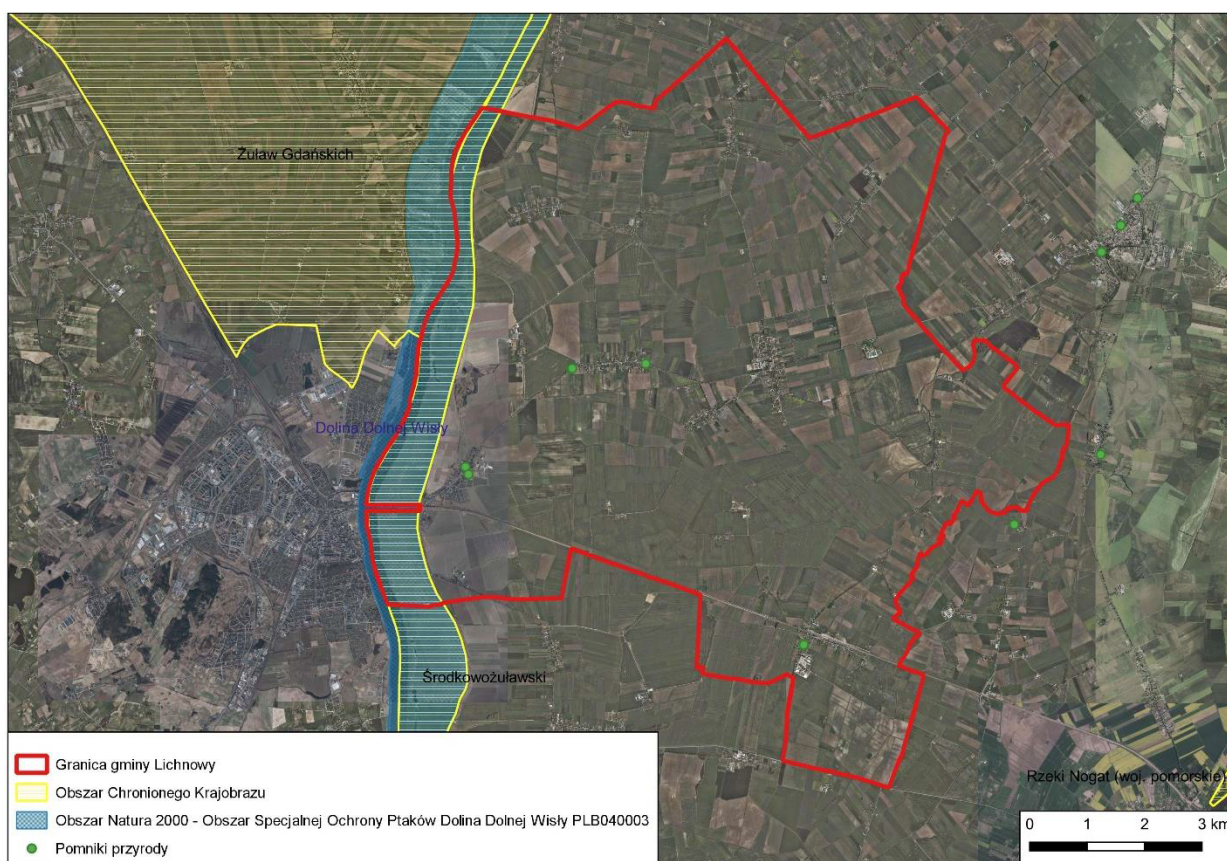


międzynarodowej (system sieci ekologicznej ECONET). Granice obszaru oraz obowiązujące na w jego ramach zakazy są planowane do aktualizacji w 2023 roku.

Obszar Natura 2000 – specjalny obszar ochrony (OSO) „Dolina Dolnej Wisły” rozciągnięty jest wzdłuż rzeki Wisły i obejmuje obszary dwóch województw: województwa pomorskiego oraz kujawsko-pomorskiego. Obszar ten jest ostoją dla ptaków podczas migracji, zimowania i lęgów.

Kumulacja pomników przyrody w gminie Lichnowy znajduje się przede wszystkim w okolicach Lisewa Malborskiego oraz Dąbrowy i są to pojedyncze drzewa lub grupy drzew.

Rysunek 5. Uwarunkowania przyrodnicze gminy Lichnowy

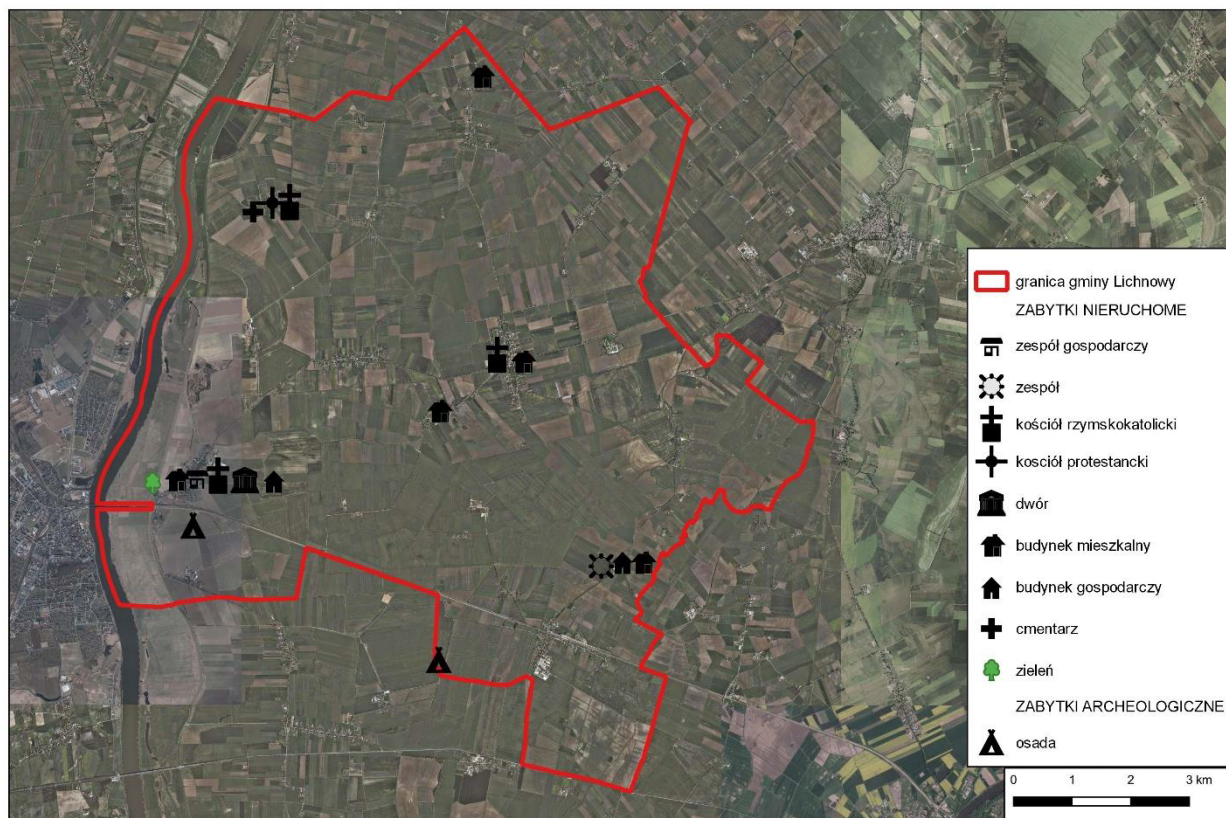


Źródło: Opracowanie własne na podstawie mapy z formami ochrony przyrody <https://www.gov.pl/web/gdos/dostep-do-danych-geoprzestrzennych>

Podczas formułowania założeń struktury funkcjonalno-przestrzennej uwzględniono również przestrzenne uwarunkowania kulturowe gminy Lichnowy. Na poniższym

rysunku wskazano mapę opracowaną w oparciu o dane Narodowego Instytutu Dziedzictwa z zabytkami nieruchomymi i archeologicznymi.

Rysunek 6. Uwarunkowania kulturowe gminy Lichnowy



Źródło: Opracowanie własne na podstawie mapy z zabytkami <https://nid.pl/zasoby/rejestr-zabytkow-zasoby/> i <https://api.dane.gov.pl>

W ramach wyznaczania modelu funkcjonalno-przestrzennego gminy uwzględniono również stan zaopatrzenia gminy w sektorach: ciepła, paliw gazowych oraz elektroenergetycznym.

Na terenie gminy Lichnowy nie ma zorganizowanego systemu zaopatrzenia w ciepło. System dostarczania w ciepło oparty jest na<sup>6</sup>:

6 Plan zaopatrzenia w ciepło, energię elektryczną i paliwo gazowe dla Gminy Lichnowy, aktualizacja z roku 2017

- lokalnych kotłowniach opalanych węglem i w niewielkim stopniu olejem opałowym, które zasilają obiekty użyteczności publicznej,
- indywidualnych źródłach w domach mieszkalnych jednorodzinnych oraz obiektach usługowych opartych o paliwa stałe – głównie węgiel.

Gmina nie jest zgazyfikowana. W Planie zaopatrzenia w ciepło, energię elektryczną i paliwo gazowe dla gminy Lichnowy nie przewiduje się gazyfikacji gminy jako jej działania własnego. Gdyby jednak do niej doszło (na koszt dystrybutora gazu) to zapotrzebowanie na gaz ziemny zostało ocenione na około 2 352 tys. m<sup>3</sup>/rok. Wytyczne z Planu zagospodarowania przestrzennego Obszaru Metropolitalnego Gdańsk-Gdynia-Sopot 2030 wskazują na możliwość zgazyfikowania obszaru gminy Lichnowy.

Dystrybucję energii elektrycznej na terenie gminy prowadzi Operator Systemu ENERGA SA, oddział w Olsztynie. Przez teren gminy Lichnowy przebiega tranzytem linia elektroenergetyczna 400 kV. Obszar gminy zasilany jest z Głównego Punktu Zasilającego zlokalizowanego na terenie miasta Malborka. Prognozuje się, że zapotrzebowanie energii elektrycznej wzrośnie z ok. 3288 MWh w stanie istniejącym do około 5119 MWh w perspektywie<sup>7</sup>.

W Studium Uwarunkowań i Kierunków Zagospodarowania Przestrzennego Gminy Lichnowy wyznaczone zostały cztery główne obszary funkcjonalne przedstawione na poniższym rysunku<sup>8</sup>:

- „A” – wielofunkcyjne ośrodki wiejskie,
- „B” – tradycyjne wsie o przewadze zabudowy mieszkaniowej i zagrodowej,
- „C” – zespoły zabudowy związane z ośrodkami obsługi rolnictwa,
- „D” – nowy teren inwestycyjny – oferta gminy w zakresie mieszkalnictwa.

---

<sup>7</sup> Plan zaopatrzenia w ciepło, energię elektryczną i paliwo gazowe dla Gminy Lichnowy, aktualizacja z roku 2017

<sup>8</sup> Studium Uwarunkowań i Kierunków Zagospodarowania Przestrzennego Gminy Lichnowy



Rysunek 7. Obszary funkcjonalne gminy



Granica gminy Lichnowy

obreby ewidencyjne

Obszary funkcjonalne:

A – wielofunkcyjne ośrodki wiejskie

B – tradycyjne wsie o przewadze zabudowy mieszkaniowej i zagrodowej

C – zespoły zabudowy związane z ośrodkami obsługi rolnictwa

D – nowy teren inwestycyjny – oferta gminy w zakresie mieszkalnictwa

Źródło: Opracowanie własne na podstawie Studium Uwarunkowań i Kierunków Zagospodarowania Przestrzennego Gminy Lichnowy

„A” – wielofunkcyjne ośrodki wiejskie<sup>9</sup>

Obejmują one trzy największe miejscowości w gminie charakteryzujące się natężeniem działań inwestycyjnych oraz rozwojem osadnictwa (Lichnowy, Lisewo Malborskie oraz Szymankowo). W miejscowościach tych występuje koncentracja podstawowych usług dla ludności. Charakteryzują się one także największą dostępnością techniczną. Są to także podstawowe ośrodki w gminie, które posiadają potencjał do obsługi ruchu turystycznego.

„B” – tradycyjne wsie o przewadze zabudowy mieszkaniowej i zagrodowej<sup>10</sup>

Obszar ten obejmuje wsie, w których zachowany jest czytelny układ przestrzenny miejscowości i występują tradycyjne układy zabudowy żuławskiej (Boręty, Dąbrowa, Lichnówki, Parszewo, Pordenowo, Tropiszewo i Starynia). W miejscowościach tych znajdują się podstawowe usługi dla ludności. Trzy wsie (Boręty, Lichnówki i Dąbrowa) posiadają potencjał przestrzenny dla potrzeb mieszkalnictwa ze względu na korzystne położenie w stosunku do szlaków komunikacyjnych i możliwości rozwojowych infrastruktury technicznej.

„C” – zespoły zabudowy związane z ośrodkami obsługi rolnictwa<sup>11</sup>

Są to obszary dawnych Państwowych Gospodarstw Rolnych i Spółdzielni Produkcyjnych, które powstały na bazie dużych gospodarstw produkcji rolnej lub lokalizowane były w okresie powojennym dla obsługi wielkoobszarowej, intensywnej gospodarki rolnej na żuławach. Obszar obejmuje wsie, których powstanie i funkcjonowanie związane było z lokalizacją zakładu produkcji rolnej lub obsługi rolnictwa (Boręty Pierwsze, Boręty Drugie, Lichnówki Pierwsze, Lichnówki Drugie, Lisewo Malborskie, Lichnowy, Parszewo).

---

<sup>9</sup> Ibidem

<sup>10</sup> Ibidem

<sup>11</sup> Ibidem

„D” – nowy teren inwestycyjny – oferta gminy w zakresie mieszkalnictwa<sup>12</sup>

Obszar ten obejmuje nowe tereny inwestycyjne wyznaczone w ramach studium, które przeznaczone są pod zabudowę mieszkaniową jednorodzinną (obszary na południe od wsi Dąbrowa). Przed rozpoczęciem inwestycji należy dla tego obszaru sporządzić plan miejscowy, który określi: przeznaczenie terenów w poszczególnych częściach obszaru, lokalne parametry dotyczące zagospodarowania terenu i kształtowania zabudowy oraz sprecyzuje zasady obsługi komunikacyjnej i infrastrukturalnej obszaru.

## Ustalenia i rekomendacje w zakresie kształtowania i prowadzenia polityki przestrzennej w gminie

Ustalenia i rekomendacje w zakresie kształtowania i prowadzenia polityki przestrzennej w gminie bezpośrednio wynikają z zapisów obowiązującego Studium Uwarunkowań i Kierunków Zagospodarowania Przestrzennego Gminy Lichnowy oraz z wniosków z przeprowadzonej Diagnozy sytuacji społecznej, gospodarczej i przestrzennej Gminy Lichnowy.

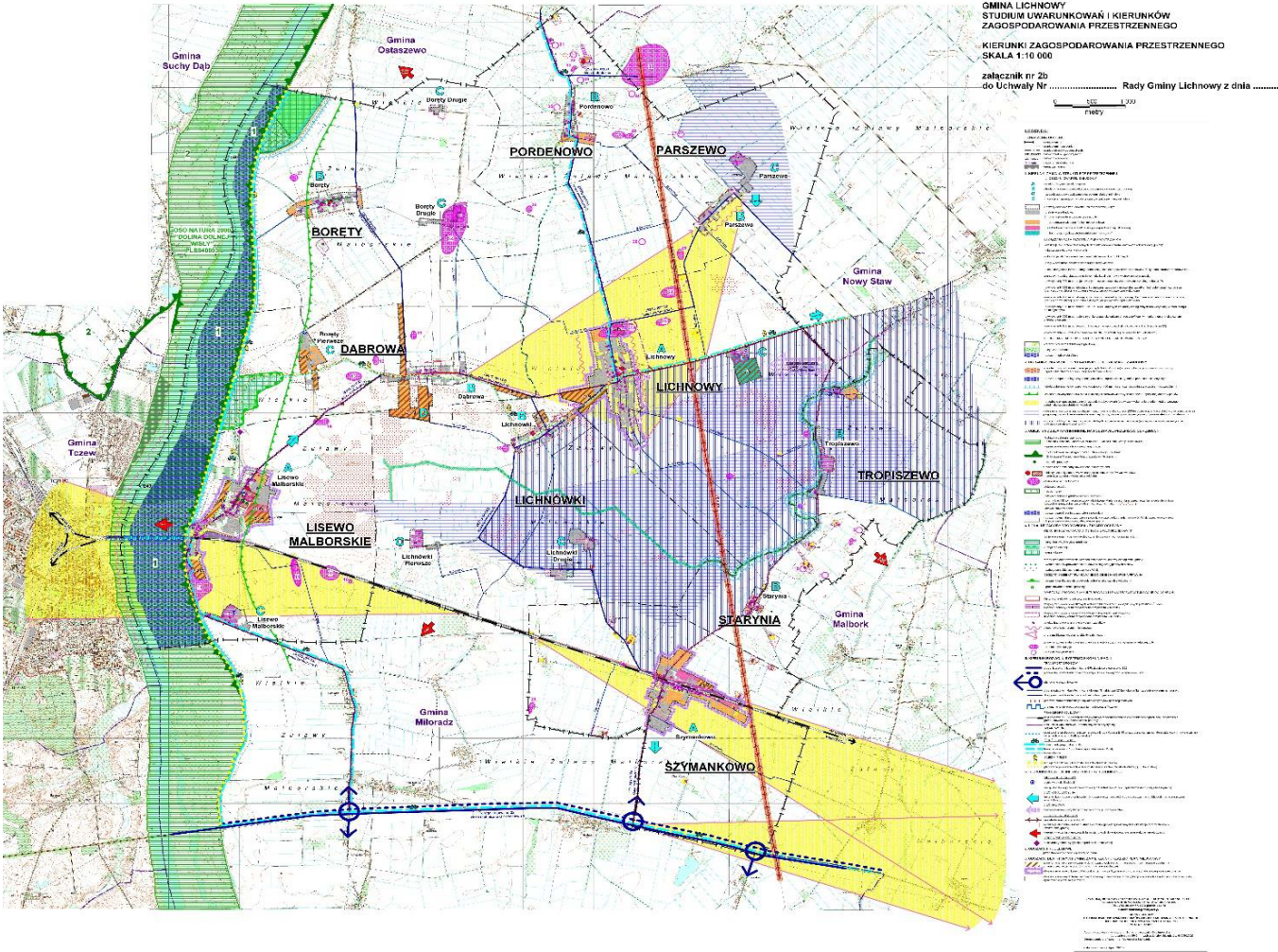
Poniższy rysunek przedstawia kierunki zagospodarowania przestrzennego gminy opracowane w ramach Studium Uwarunkowań i Kierunków Zagospodarowania Przestrzennego Gminy Lichnowy.

---

<sup>12</sup> Ibidem



### Rysunek 8. Kierunki zagospodarowania przestrzennego gminy



Źródło: Studium Uwarunkowań i Kierunków Zagospodarowania Przestrzennego Gminy Lichnowy

Kreując ustalenia i rekomendacje w zakresie kształtowania i prowadzenia polityki przestrzennej dla gminy wzięto pod uwagę dokumenty wyższego rzędu – powiatowe oraz wojewódzkie.

Rekomendacje w zakresie kształtowania polityki przestrzennej gminy Lichnowy zostały sporządzone na podstawie zasad gospodarowania przestrzennego zdefiniowanych dla poszczególnych obszarów funkcjonalnych w ramach Planu Zagospodarowania Przestrzennego Województwa Pomorskiego 2030. Ze względu na przynależność gminy Lichnowy do Obszaru Funkcjonalnego „Żuławy”, to właśnie zasady niniejszego obszaru zostały wykorzystane podczas opracowywania ustaleń i rekomendacji.

Wśród kluczowych rekomendacji wyróżnia się<sup>13</sup>:

- Utrzymanie i ochrona zadrzewień śródpolnych jako wiatrochronów i elementów istotnych dla krajobrazu kulturowego oraz różnorodności biologicznej;
- Rozwój spójnego systemu tras rowerowych w oparciu o międzynarodową trasę Wiśłana Trasa Rowerowa / EuroVelo 9;
- Przeciwdziałanie urbanizacji sprzecznej z krajobrazową i przyrodniczą charakterystyką poszczególnych fragmentów obszaru;
- Realizacja obiektów o charakterze wystawienniczym, muzealnym, jak również skansenów służących zachowaniu, ochronie i promocji dziedzictwa kulturowego Żuław, a także wzmocnienie roli funkcjonujących na tym obszarze instytucji kultury;
- Ochrona dziedzictwa kulturowego i walorów krajobrazowych gminy;
- Poprawa obsługi transportowej atrakcyjną ofertą transportu zbiorowego;
- Priorytetowe wykorzystywanie pod działalność gospodarczą terenów poprodukcyjnych (w tym popegeerowskich), w szczególności na potrzeby przetwórstwa rolno-spożywczego.

W polityce przestrzennej gminy Lichnowy uwzględnia się również rekomendacje wynikające z wojewódzkiego planu zagospodarowania przestrzennego. Gmina w

---

13 Plan Zagospodarowania Województwa Pomorskiego 2030

perspektywie do roku 2030 będzie dążyć do osiągnięcia niżej zdefiniowanych założeń<sup>14</sup>:

- Rozwój nowych i podnoszenie jakości istniejących przestrzeni publicznych;
- Budowa infrastruktury rowerowej dowiązującej sieć ponadregionalnych i regionalnych tras rowerowych do węzłów integracyjnych i przystanków zintegrowanych transportu zbiorowego;
- Rozwój bazy sportowo-rekreacyjnej powiązanej z infrastrukturą szkolną;
- Rekultywacja terenów pośladowiskowych, poeksploatacyjnych i powierzchniowo zdegradowanych, z uwzględnieniem możliwości przywrócenia lub ukształtowania nowych funkcji przyrodniczych;
- Tworzenie warunków przestrzennych na obszarach wiejskich, umożliwiających kreowanie i rozwój działalności gospodarczej, także w zawodach pozarolniczych;
- Uwzględnianie w dokumentach planistycznych oraz decyzjach administracyjnych priorytetu ochrony walorów krajobrazu kulturowego ekspozycji i otoczenia obiektu UNESCO – Zamku Krzyżackiego w Malborku;
- Wykorzystanie turystyczne zasobów i walorów kulturowych regionu przez rozwój infrastruktury turystycznej związanej z położeniem gminy na Szlaku historii Żuław.

W ramach Planu zagospodarowania przestrzennego Obszaru Metropolitalnego Gdańsk-Gdynia-Sopot 2030 wskazano, że gmina Lichnowy należy do obszarów, w których należy priorytetowo podjąć działania w zakresie rozwoju sieci wodociągowej. Obszar gminy zaopatrywany jest w wodę przez Centralny Wodociąg Żuławski. Podobnie jak w przypadku sieci wodociągowej, wskazuje się na wysokie zapotrzebowanie mieszkańców gminy w zakresie rozwoju infrastruktury kanalizacyjnej. Gmina Lichnowy obsługiwana jest przez oczyszczalnię ścieków w Kałdowie o wydajności 22.000 m<sup>3</sup>/d. Wytyczne z Planu dotyczą realizacji polityki rozwoju przestrzennego zgodnie z poniższymi zasadami<sup>15</sup>:

---

14 Plan Zagospodarowania Województwa Pomorskiego 2030

15 Planu zagospodarowania przestrzennego Obszaru Metropolitalnego Gdańsk-Gdynia-Sopot 2030

- Regeneracja i uzupełnianie zabudowy mieszkaniowej we wsiach gminnych, wedle dynamiki rozwoju wachlarza usług podstawowych;
- Odnawianie tkanki mieszkaniowej w miejscowościach popegeerowskich;
- Przeciwdziałanie fragmentacji zwartych kompleksów gleb o najwyższej przydatności rolniczej;
- Minimalizowanie zasięgu nowej zabudowy na obszarach produkcji rolnej;
- Ochrona tkanki i układu przestrzennego wsi, które stanowią cywilizacyjno-kulturowy zasób Żuław.

Podczas kształtowania zasad polityki przestrzennej gminy uwzględniono jednocześnie zapisy wynikające z programów strategicznych i planistycznych poziomu wojewódzkiego. Przedstawiono je poniżej:

- Ochrona i racjonalne wykorzystanie gleb<sup>16</sup>;
- Dążenie do ograniczania niskiej emisji z uwagi na przekroczenia średniorocznego poziomu docelowego B(a)P w 2018 roku (przyczyny: indywidualne ogrzewanie budynków oraz napływ emisji z województwa i z miasta)<sup>17</sup>;
- Wymiana docelowej wartości 152 kotłów grzewczych (łącznie w infrastrukturze jedno i wielorodzinnej)<sup>18</sup>;
- Ograniczenie praktyk nielegalnego składowania odpadów<sup>19</sup>;
- Podnoszenie świadomości ekologicznej społeczeństwa w zakresie ograniczania masy wytwarzanych odpadów oraz należytego postępowania z odpadami;
- Usuwanie wyrobów zawierających azbest;
- Ochrona zadrzewień, zakrzewień i istniejących terenów zieleni urządzonej<sup>20</sup>;
- Zwiększenie udziału energii odnawialnych w ogólnym zużyciu energii;

---

16 Program Ochrony Środowiska dla Powiatu Malborskiego na lata 2021-2024 z perspektywą na lata 2025-2028

17 Uchwała Nr 308/XXIV/20 Sejmiku Województwa Pomorskiego z dnia 28 września 2020 r.

18 Uchwała Nr: 414/XXXIV/21 Sejmiku Województwa Pomorskiego z dnia 28 czerwca 2021 r. zmieniająca uchwałę Sejmiku Województwa Pomorskiego w sprawie programu ochrony powietrza dla strefy pomorskiej, w której został przekroczony poziom dopuszczalny pyłu zawieszonego PM10 oraz poziom docelowy benzo(a)pirenu

19 Plan Gospodarki Odpadami dla Województwa Pomorskiego 2022

20 Uchwała nr 158/XIII/15 Sejmiku Województwa Pomorskiego z dnia 26 października 2015 r. w sprawie określenia Programu ochrony powietrza dla strefy pomorskiej na lata 2015-2020 z perspektywą na lata następne określony ze względu na przekroczenia dopuszczalnego poziomu zanieczyszczenia powietrza pyłem PM2,5



- Intensyfikacja działań mających na celu wymianę źródeł ogrzewania w budynkach wraz z ich termomodernizacją<sup>21</sup>.

Poniżej zostały przedstawione informacje o osiągniętych poziomach recyklingu w Gminie Lichnowy w latach 2018 – 2020, na podstawie art. 3 ust. 2 pkt 9 lit. c ustawy z dnia 13 września 1996 r. o utrzymaniu czystości i porządku w gminach. poziom recyklingu i przygotowania do ponownego użycia: papieru, metali, tworzyw sztucznych i szkła:

- w roku 2018 – został osiągnięty i wyniósł 30 % (przy minimum 30 %),
  - w roku 2019 – nie został osiągnięty i wyniósł 32 % (przy minimum 40 %),
  - w roku 2020 – nie został osiągnięty i wyniósł 39 % (przy minimum 50 %).
- a) poziom ograniczenia masy odpadów komunalnych ulegających biodegradacji przekazywanych do składowania:
- w roku 2018 – został osiągnięty i wyniósł 15 % (przy maksimum 40 %),
  - w roku 2019 – został osiągnięty i wyniósł 15 % (przy maksimum 40 %),
  - w roku 2020 – został osiągnięty i wyniósł 25 % (przy maksimum 35 %).
- b) poziom recyklingu, przygotowania do ponownego użycia i odzysku innymi metodami innych niż niebezpieczne odpadów budowlanych i rozbiórkowych stanowiących odpady komunalne został osiągnięty i wyniósł:
- w roku 2018 – został osiągnięty i wyniósł 98 % (przy minimum 50 %),
  - w roku 2019 – został osiągnięty i wyniósł 93 % (przy minimum 60 %),
  - w roku 2020 – został osiągnięty i wyniósł 88 % (przy minimum 70 %).

---

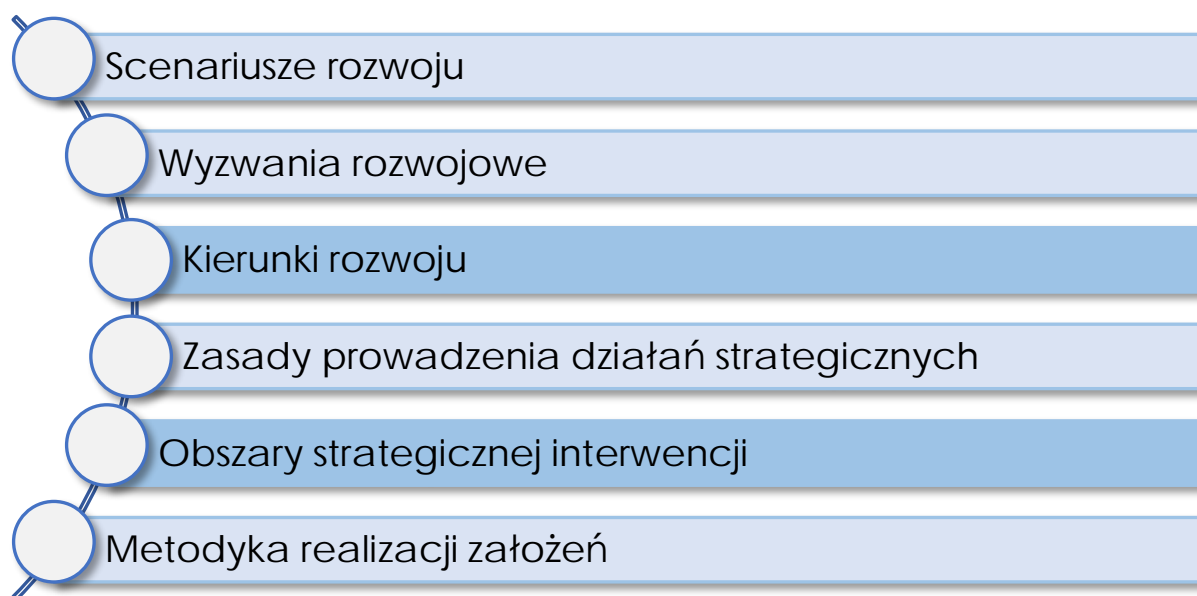
21 Uchwała nr 310/XXIV/20 Sejmiku Województwa Pomorskiego z dnia 28 września 2020 r. w sprawie wprowadzenia na obszarze województwa pomorskiego, z wyłączeniem Gminy Miasta Sopotu i obszaru miast, ograniczeń i zakazów w zakresie eksploatacji instalacji, w których następuje spalanie paliw



## Obszary strategicznej interwencji

Strategia Rozwoju Województwa Pomorskiego 2030 (SRWP 2030) to dokument przyjęty przez Sejmik Województwa Pomorskiego 12 kwietnia 2021 r. Stanowi on jeden z dwóch głównych dokumentów określających kształt polityki rozwoju regionu Województwa Pomorskiego. Główne elementy SRWP 2030 przedstawiono na poniższym rysunku.

Rysunek 9. Główne elementy Strategii Rozwoju Województwa Pomorskiego 2030



Źródło: Opracowanie własne na podstawie Strategii Rozwoju Województwa Pomorskiego 2030

W ramach niniejszej części dokumentu dokonano oceny stopnia korelacji założeń Strategii Rozwoju Gminy Lichnowy na lata 2023 - 2029 z kierunkami rozwoju wyznaczonymi w SRWP 2030. Następnie przeanalizowano wpływ obszarów strategicznej interwencji regionu Pomorza na koncepcję rozwoju określoną w Strategii Rozwoju Gminy Lichnowy. SRWP 2030 określa trzy główne cele strategiczne, mające charakter ogólny i określające pożądane stany docelowe. Na ich podstawie zdefiniowane zostało także 12 celów operacyjnych, które precyzyjniej określają kierunki rozwoju obszaru województwa pomorskiego.

Założenia Strategii Rozwoju Gminy Lichnowy na lata 2023 – 2029 opracowywane są zgodnie z kierunkami rozwoju wynikającymi z SRWP 2030. W poniższej tabeli wskazano korelację założeń obu dokumentów.

Tabela 3. Korelacja założeń strategicznych Strategii Rozwoju Województwa Pomorskiego 2030 oraz Strategii Rozwoju Gminy Lichnowy na lata 2023 – 2029

STRATEGIA ROZWOJU WOJEWÓDZTWA POMORSKIEGO 2030	STRATEGIA ROZWOJU GMINY LICHNOWY NA LATA 2023 – 2029
CELE OPERACYJNE	ODPOWIADAJĄCE IM KIERUNKI DZIAŁAŃ
Bezpieczeństwo środowiskowe	<ul style="list-style-type: none"> <li>• Wykorzystywanie nowoczesnych form hodowli.</li> <li>• Budowa, rozbudowa i modernizacji infrastruktury wodociągowej.</li> <li>• Wykorzystywanie nowoczesnych form uprawy.</li> <li>• Budowa, rozbudowa i modernizacja infrastruktury kanalizacyjnej.</li> <li>• Nasadzenia drzew i krzewów.</li> <li>• Dbłość o tereny zielone.</li> <li>• Ograniczenie praktyk nielegalnego składowania odpadów.</li> <li>• Cykliczne oczyszczanie zbiorników wodnych.</li> <li>• Modernizacja układów wodno-melioracyjnych.</li> <li>• Zwiększenie liczby ogólnodostępnych koszy na odpady.</li> <li>• Ograniczenie powierzchni przekształceń gruntów w wyniku procesów antropogenicznych.</li> <li>• Usuwanie wyrobów zawierających azbest.</li> </ul>
Bezpieczeństwo energetyczne	<ul style="list-style-type: none"> <li>• Budowa infrastruktury gazowej.</li> <li>• Rozbudowa i modernizacja infrastruktury energetycznej.</li> </ul>

	<ul style="list-style-type: none"> <li>• Budowa oświetlenia ulicznego w obrębie bocznych ulic.</li> <li>• Rozwój sieci ciepłowniczej wraz z wymianą źródeł ciepła.</li> <li>• Wymiana indywidualnych źródeł ciepła na źródła niskoemisyjne.</li> <li>• Zwiększenie udziału energii odnawialnych w ogólnym zużyciu energii.</li> <li>• Termomodernizacja budynków.</li> </ul>
Bezpieczeństwo zdrowotne	<ul style="list-style-type: none"> <li>• Promocja zdrowego stylu życia.</li> <li>• Promocja badań i świadczeń profilaktycznych.</li> </ul>
Bezpieczeństwo cyfrowe	<ul style="list-style-type: none"> <li>• Informatyzacja usług publicznych i społecznych.</li> <li>• Rozbudowa sieci światłowodowej.</li> </ul>
Fundamenty edukacji	<ul style="list-style-type: none"> <li>• Zwiększenie liczby zajęć pozalekcyjnych dla dzieci i młodzieży.</li> <li>• Wspieranie inicjatyw mających na celu edukację dzieci i młodzieży ze szczególnymi potrzebami.</li> <li>• Rozbudowa i modernizacja placówek oświatowych.</li> <li>• Doposażenie placówek oświatowych.</li> <li>• Budowa, rozbudowa i modernizacja infrastruktury przedszkolnej.</li> <li>• Rozwój kompetencji kadry dydaktycznej placówek szkolnych.</li> </ul>
Wrażliwość społeczna	<ul style="list-style-type: none"> <li>• Uzupelnienie zasobu transportowego o pojazdy pozwalające na obsługę osób ze szczególnymi potrzebami.</li> </ul>

	<ul style="list-style-type: none"> <li>• Organizacja wsparcia i wydarzeń dedykowanych osobom starszym.</li> <li>• Wspieranie rodzin w sprawowaniu funkcji opiekuńczo-wychowawczych.</li> <li>• Intensyfikacja działań mających na celu eliminowanie alkoholizmu i narkomanii.</li> <li>• Budowa, rozbudowa i modernizacja infrastruktury społecznej.</li> <li>• Budowa, rozbudowa i modernizacja budynków administracji publicznej, w tym poprzez dostosowanie ich do wymagań osób ze szczególnymi potrzebami.</li> <li>• Współpraca z organizacjami pozarządowymi i społecznymi.</li> <li>• Wspieranie inicjatyw społecznych mieszkańców.</li> <li>• Promocja idei wolontariatu.</li> <li>• Rehabilitacja zawodowa osób niepełnosprawnych.</li> <li>• Promocja działalności podmiotów ekonomii społecznej.</li> <li>• Dopuszczenie jednostek ochotniczych straży pożarnych.</li> </ul>
Kapitał społeczny	<ul style="list-style-type: none"> <li>• Udostępnienie mieszkańcom zaplecza sportowego placówek edukacyjnych.</li> <li>• Budowa i modernizacja placów zabaw.</li> <li>• Budowa i modernizacja miejsc rozrywki dla młodzieży.</li> <li>• Edukacja dzieci i młodzieży w zakresie lokalnego środowiska naturalnego oraz otoczenia kulturowego.</li> <li>• Stworzenie cyklicznej oferty wydarzeń dla mieszkańców.</li> </ul>

	<ul style="list-style-type: none"> <li>• Promocja lokalnej tradycji i kultury.</li> <li>• Wsparcie działalności organizacji promujących kulturę.</li> <li>• Wdrażanie dobrych praktyk w obszarze rolnictwa.</li> <li>• Organizacja lokalnych targowisk.</li> <li>• Edukacja ekologiczna mieszkańców.</li> <li>• Zagospodarowanie niewykorzystanych, zdegradowanych miejsc pod funkcje publiczne.</li> </ul>
Mobilność	<ul style="list-style-type: none"> <li>• Współpraca z zarządcami infrastruktury kolejowej przy jej rozwoju.</li> <li>• Współpraca z operatorami transportowymi w zakresie zwiększenia dostępności do komunikacji zbiorowej.</li> <li>• Budowa, rozbudowa i modernizacja ciągów pieszo-rowerowych.</li> <li>• Modernizacja, przebudowa oraz budowa dróg gminnych i chodników.</li> <li>• Rozbudowa i modernizacja podjazdów oraz parkingów.</li> </ul>
Pozycja konkurencyjna	<ul style="list-style-type: none"> <li>• Rozszerzenie oferty inwestycyjnej gminy.</li> <li>• Identyfikacja potrzeb promocyjnych gminy.</li> <li>• Promocja gospodarcza gminy.</li> <li>• Współpraca międzygminna w z obszarze powstawania oferty inwestycyjnej.</li> <li>• Zewnętrzna promocja gminnej działalności rolniczej.</li> <li>• Organizacja szkoleń w zakresie możliwości pozyskiwania zewnętrznego finansowania.</li> </ul>

Rynek pracy	<ul style="list-style-type: none"> <li>• Wspieranie przedsiębiorczości mieszkańców.</li> <li>• Organizacja kursów oraz szkoleń zawodowych dla mieszkańców.</li> <li>• Organizacja szkoleń językowych dla mieszkańców.</li> <li>• Wspieranie rodziców i opiekunów dzieci w rozwoju kompetencji zawodowych.</li> <li>• Budowa, rozbudowa i modernizacja infrastruktury żłobkowej.</li> <li>• Stworzenie oferty szkoleń dotyczących umiejętności podstawowych.</li> <li>• Tworzenie warunków przestrzennych do rozwoju pozarolniczej działalności gospodarczej.</li> </ul>
Oferta turystyczna i czasu wolnego	<ul style="list-style-type: none"> <li>• Budowa, rozbudowa i modernizacja infrastruktury rekreacyjnej.</li> <li>• Budowa, rozbudowa i modernizacja infrastruktury sportowej.</li> <li>• Rozszerzenie gminnej oferty rekreacyjnej.</li> <li>• Rozwój oferty turystycznej gminy.</li> <li>• Rozbudowa i modernizacja systemu szlaków rowerowych.</li> </ul>
Integracja z globalnym systemem transportowym	<ul style="list-style-type: none"> <li>• Budowa, rozbudowa i modernizacja infrastruktury drogowej.</li> </ul>

Źródło: Opracowanie własne

Krajowa Strategia Rozwoju Regionalnego 2030 (KSRR 2030) wyznacza tzw. obszary strategicznej interwencji. Są to obszary, wobec których należy zastosować szczególne narzędzia polityki gospodarczej, w tym także narzędzia polityki przestrzennej. Należy rozpatrywać je jedynie na poziomie lokalnym, odchodząc przy tym od postrzegania polityki rozwoju jako zbioru narzędzi, których celem jest wspieranie całego regionu lub

kraju. Rodzaje inwestycji powinny być różnicowane w zależności od charakterystyki konkretnego obszaru.

Rysunek 10. Kategorie obszarów strategicznej interwencji



Źródło: Opracowanie własne

Obszary strategicznej interwencji określa się na podstawie Diagnozy sytuacji społecznej, gospodarczej i przestrzennej gminy oraz analizy dokumentów planistycznych do których przynależy dana jednostka samorządu terytorialnego.

#### Obszary zagrożone trwałą marginalizacją

Obszary zagrożone trwałą marginalizacją zostały wskazane w załączniku nr 1 do Krajowej Strategii Rozwoju Regionalnego 2030 pt. „Lista gmin zagrożonych trwałą marginalizacją: programowanie 2021 – 2027”. Zgodnie z najnowszą wersją załącznika, gmina Lichnowy została zakwalifikowana do tej listy. Poniżej wymieniono cechy obszarów zagrożonych marginalizacją wskazane w KSRR 2030 zgodne z cechami charakterystycznymi dla gminy Lichnowy<sup>22</sup>:

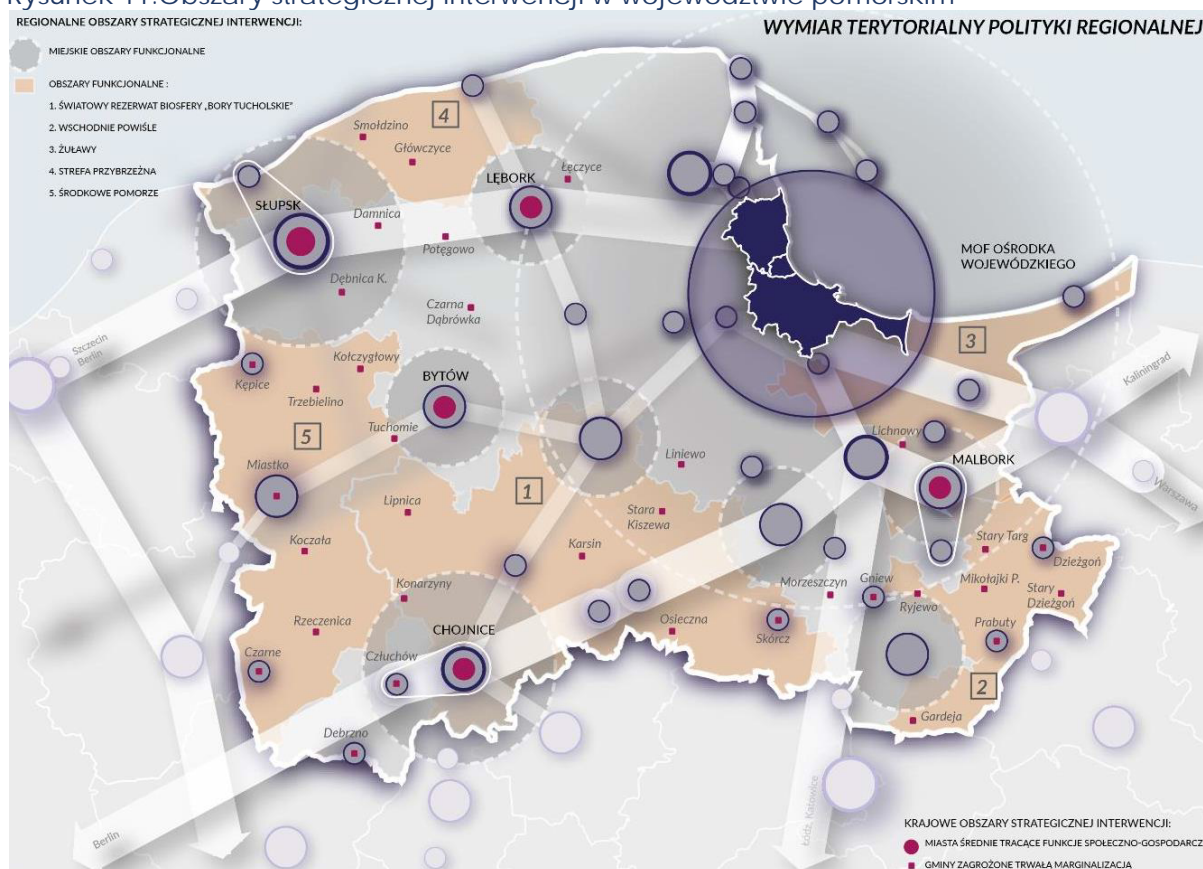
- peryferyjne położenie,
- niski poziom przedsiębiorczości,
- niski zasób pozarolniczych miejsc pracy,
- relatywnie niski poziom wykształcenia i kwalifikacji zawodowych mieszkańców,
- niski poziom atrakcyjności inwestycyjnej,
- niewystarczająca zdolność instytucjonalna JST do efektywnego i skutecznego zarządzania procesami rozwojowymi.

<sup>22</sup> Krajowa Strategia Rozwoju Regionalnego 2030

## Obszary strategicznej interwencji na obszarze województwa pomorskiego

Koncepcja rozwoju regionu w kontekście terytorialnym została określona w Strategii Rozwoju Województwa Pomorskiego 2030. Wyznaczono ją w wymiarze przestrzennym na podstawie Planu Zagospodarowania Przestrzennego Województwa Pomorskiego 2030 (PZPWP 2030). Tworząc koncepcję rozwoju uwzględniono również zapisy Krajowej Strategii Rozwoju Regionalnego 2030, która zdefiniowała obszary strategicznej interwencji na poziomie krajowym <sup>23</sup>. Poniższy rysunek przedstawia obszary strategicznej interwencji w województwie pomorskim.

Rysunek 11. Obszary strategicznej interwencji w województwie pomorskim



Źródło: Strategia Rozwoju Województwa Pomorskiego 2030

23 Zgodnie z najnowszym raportem gmina Lichnowy znalazła się na liście obszarów zagrożonych trwałą marginalizacją na lata 2021 – 2027



W ramach SRWP 2030 określone zostało również pięć obszarów funkcjonalnych, stanowiących w większości tereny wiejskie. Wraz z miejskimi obszarami funkcjonalnymi stanowią one regionalne obszary strategicznej interwencji. Gmina Lichnowy należy do ponadregionalnego Obszaru Funkcjonalnego „Żuławy”. Jest to Obszar Funkcjonalny o szczególnych walorach przyrodniczo-kulturowych i krajobrazowych. W Strategii Rozwoju Województwa Pomorskiego 2030 Obszar Funkcjonalny „Żuławy” został przypisany do obszarów szczególnego zjawiska w skali makroregionalnej ze względu na jego położenie na terenie dwóch województw: pomorskiego oraz warmińsko-mazurskiego (rys. 4.).

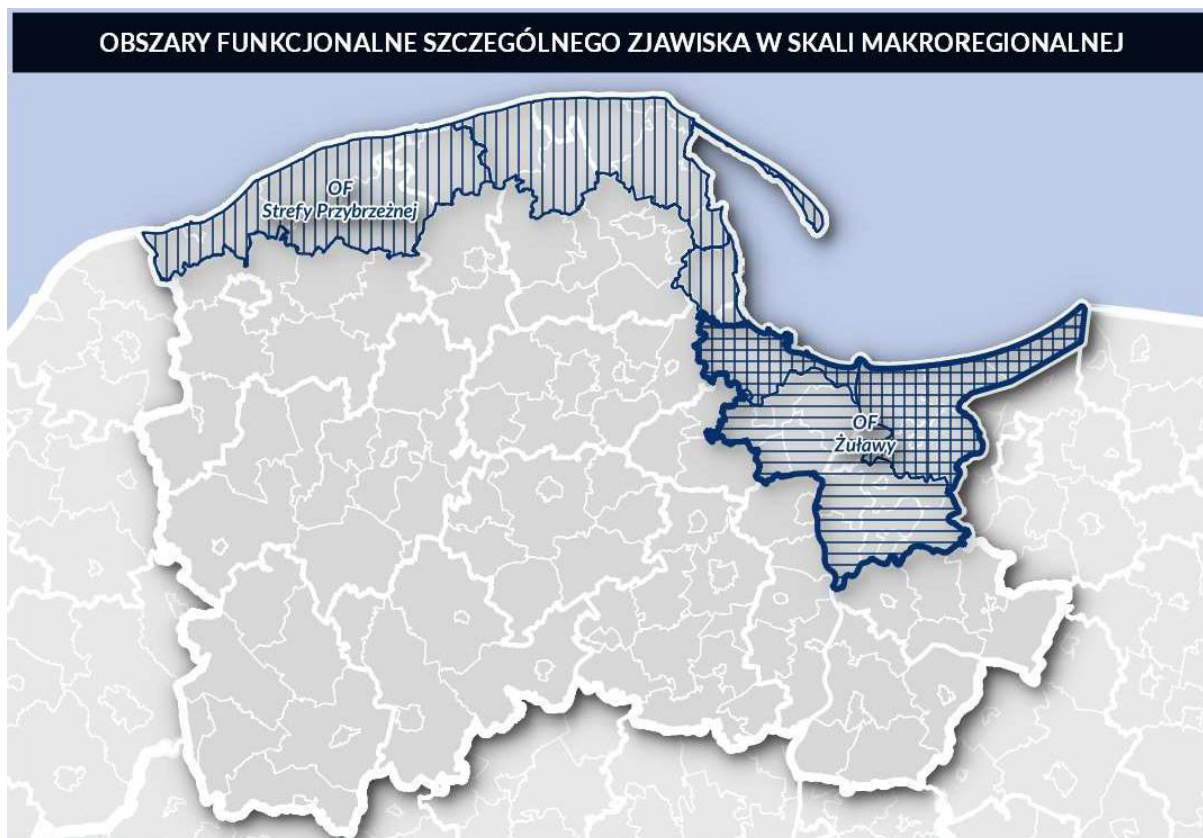
Do najistotniejszych potencjałów gminy Lichnowy, skorelowanych z Obszarem Funkcjonalnym „Żuławy” należy zaliczyć:

- wysoką jakość środowiska przyrodniczego i atrakcyjność specyficznego krajobrazu,
- korzystne położenie gminy względem podstawowego układu transportowego regionu,
- wysoką wartość rolniczej przestrzeni produkcyjnej,
- dobre warunki do rozwoju wszelkich form energetyki odnawialnej,
- dziedzictwo kulturowe.

Wśród barier i zagrożeń, które są najbardziej skorelowane z sytuacją w gminie Lichnowy należy zaliczyć:

- wysoki poziom bezrobocia,
- degradację społeczną obszaru,
- niski poziom dostępności do podstawowych usług publicznych,
- ofertę edukacyjną niedopasowaną do specyfiki rynku pracy,
- depopulację,
- zły stan infrastruktury transportu.

Rysunek 12. Obszary funkcjonalne szczególnego zjawiska w skali makroregionalnej w województwie pomorskim



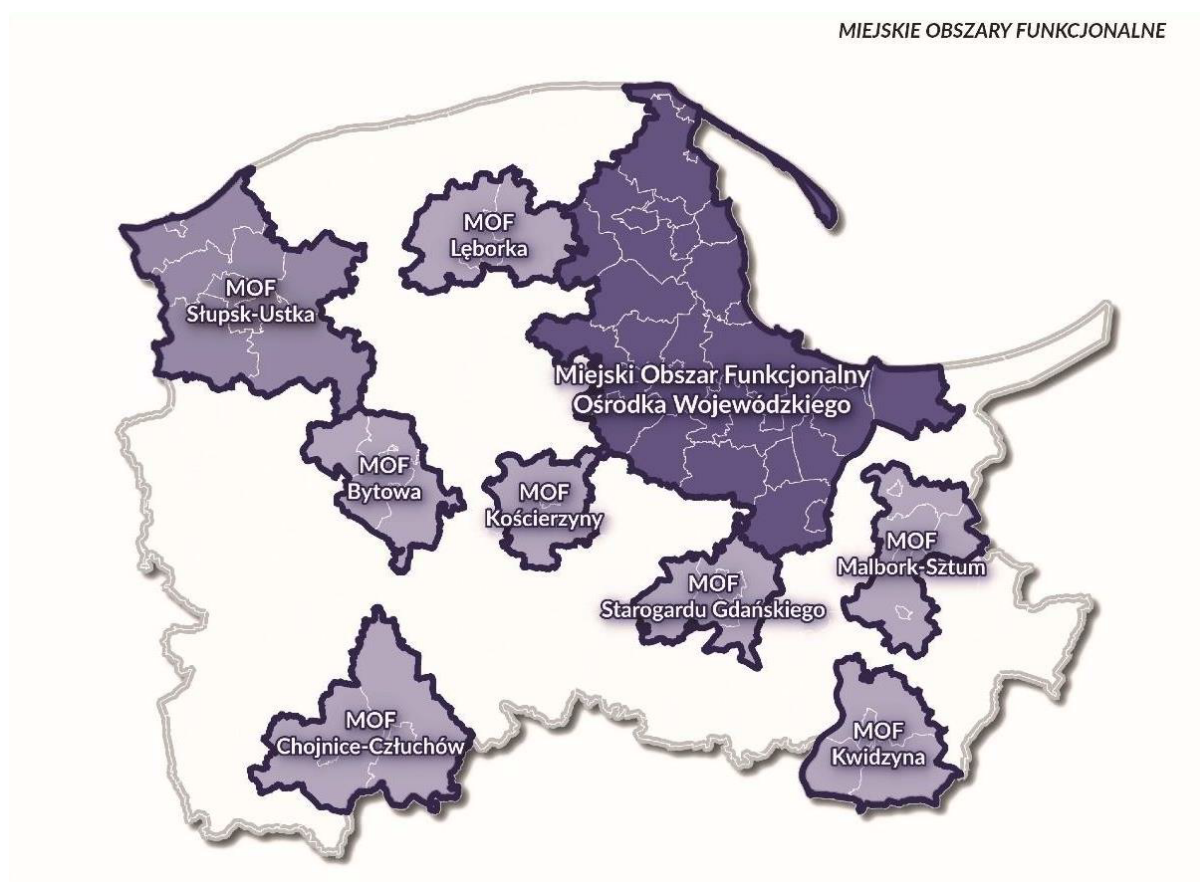
Źródło: Plan Zagospodarowania Przestrzennego Województwa Pomorskiego 2030

W SRWP 2030 określone zostały miejskie obszary funkcjonalne (MOF). Na terenie Pomorza na podstawie diagnozy lokalnych potencjałów i barier zdefiniowano dziewięć MOF-ów, w tym:

- jeden o ponadregionalnym obszarze oddziaływania,
- jeden o regionalnym obszarze oddziaływania,
- jeden o potencjalnie regionalnym obszarze oddziaływania,
- sześć o subregionalnym obszarze oddziaływania.

Gmina Lichnowy nie należy do żadnego miejskiego obszaru funkcjonalnego (rys. 13.).

Rysunek 13. Miejskie obszary funkcjonalne na terenie województwa pomorskiego



Źródło: Strategia Rozwoju Województwa Pomorskiego 2030

Gmina Lichnowy należy natomiast do Obszaru Metropolitalnego Gdańsk-Gdynia-Sopot (OM G-G-S) zrzeszającego wybrane gminy i powiaty województwa pomorskiego położone w otoczeniu Trójmiasta. Obszar gminy Lichnowy należy do potencjalnej strefy funkcjonalnej OM G-G-S. Zasięg przestrzenny OM G-G-S oraz jego zróżnicowanie przedstawia poniższy rysunek.

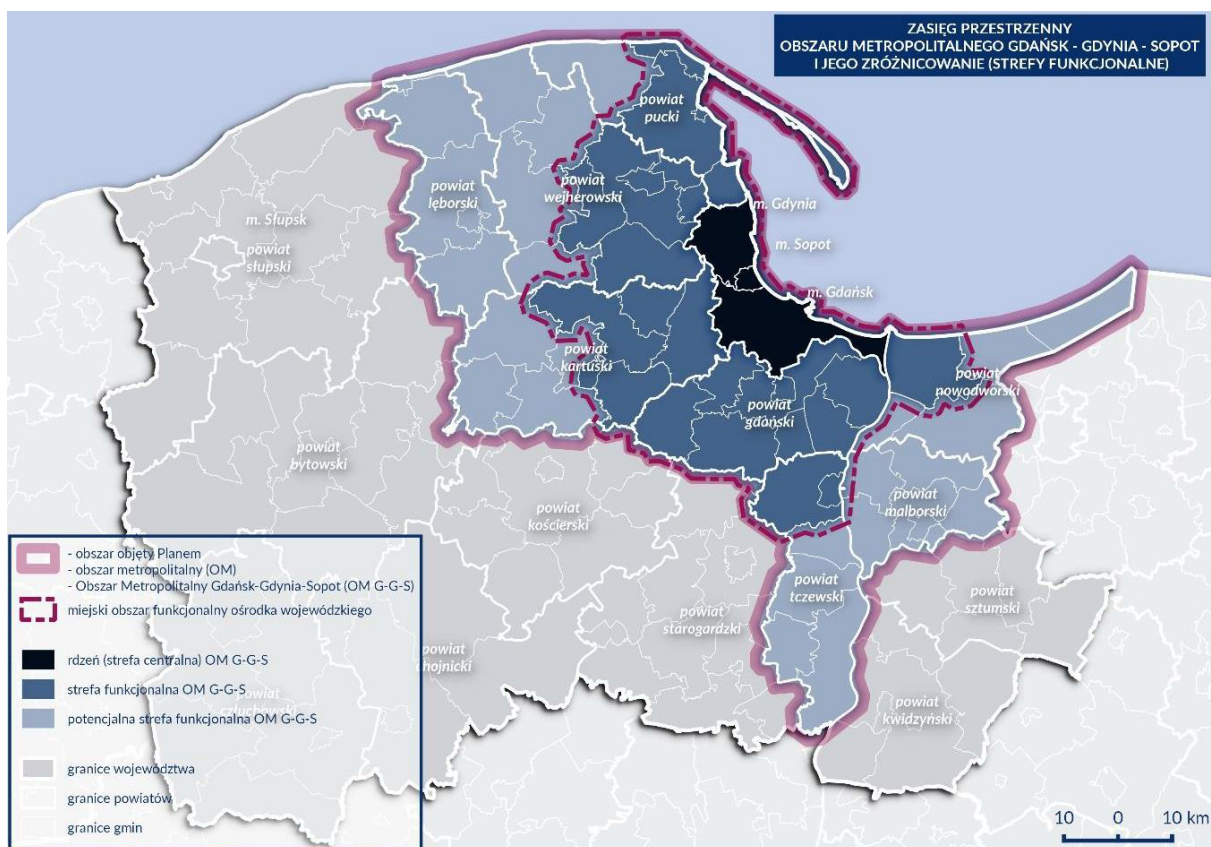
Zgodnie z zapisami Planu zagospodarowania przestrzennego Obszaru Metropolitalnego Gdańsk-Gdynia-Sopot 2030, obszar gminy Lichnowy został zakwalifikowany do rejonu rolniczy żuławski (H), tj. ekstensywnego uzupełniania zabudowy. Miejscowość Lichnowy należy do ośrodków lokalnych, które są najpełniej wyposażone w usługi podstawowe.

Przez teren gminy przebiegają międzynarodowe i międzyregionalne trasy rowerowe. Do międzynarodowych należy Wiśłana Trasa Rowerowa / EuroVelo 9.

Do międzyregionalnych zaliczają się natomiast: Trasa Zamków Polski Północnej oraz Szlak Menonitów<sup>24</sup>.

Niniejsza Strategia jest spójna w z Planem Zagospodarowania Przestrzennego Obszaru Metropolitalnego Gdańsk-Gdynia-Sopot 2030 w obszarze polityki przestrzennej, uwzględnia jej wymagania oraz wytyczne. W zakresie szczególnych działań wynikających z przedmiotowego Planu – gmina będzie stosować się do priorytetu projektowania strefy ochrony przedpola ekspozycyjnego zespołu zamkowego w Malborku<sup>25</sup>.

Rysunek 14. Zasięg przestrzenny Obszaru Metropolitalnego Gdańsk-Gdynia-Sopot i jego zróżnicowanie



Źródło: Plan Zagospodarowania Przestrzennego Obszaru Metropolitalnego Gdańsk-Gdynia-Sopot 2030

24 Plan Zagospodarowania Przestrzennego Obszaru Metropolitalnego Gdańsk-Gdynia-Sopot 2030

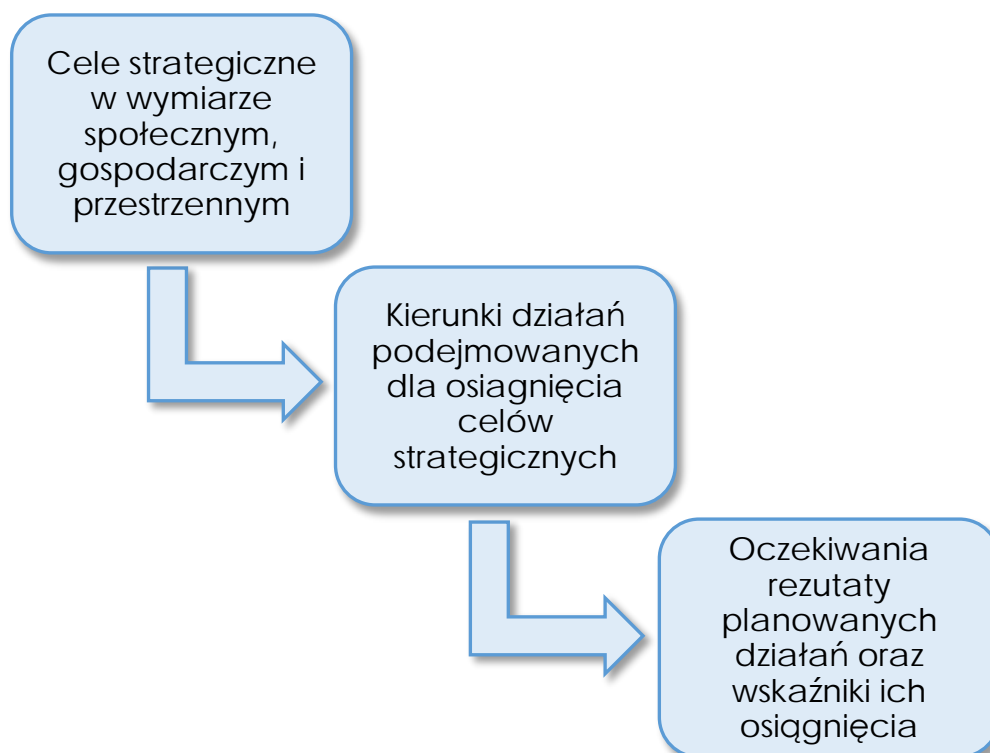
25 Ibidem

Cele strategiczne rozwoju w wymiarze społecznym, gospodarczym i przestrzennym. Kierunki działań podejmowanych dla osiągnięcia celów strategicznych. Oczekiwane rezultaty planowanych Działań oraz wskaźniki ich osiągnięcia.

Zgodnie z zapisami Ustawy o samorządzie gminnym, do obowiązkowych elementów Strategii zalicza się: cele strategiczne, kierunki działań oraz oczekiwane mierzalne rezultaty.

Podstawą do sporządzenia części strategicznej niniejszego dokumentu była przeprowadzona wcześniej Diagnoza sytuacji społecznej, gospodarczej i przestrzennej Gminy Lichnowy.

Rysunek 15. Koncepcja opracowywania założeń strategicznych dokumentu



Źródło: opracowanie własne na podstawie Ustawy z dnia 8 marca 1990 r. o samorządzie gminnym (Dz. U. z 2020 r. poz. 713, 1378.)



W ramach opracowywania strategicznej części niniejszego dokumentu oprócz powyższych elementów określono również wizję i misję rozwoju gminy Lichnowy. Aby zachować ciągłość w długookresowej koncepcji rozwoju gminy, przy opracowywaniu wizji oraz misji korzystano z elementów określonych we wcześniejszej Strategii Rozwoju Gminy, tj. ze Strategii Rozwoju Gminy Lichnowy na lata 2015 – 2022. Elementy te zmodyfikowano wykorzystując wnioski z przeprowadzonej Diagnozy społecznej, gospodarczej i przestrzennej.

Wizja rozwoju gminy określa docelowy, pożądany stan gminy Lichnowy do roku 2030.

Rysunek 16. Wizja rozwoju gminy Lichnowy

Gmina Lichnowy w 2030 roku to miejsce przyjazne dla mieszkańców w każdym wieku. Miejsce z aktywnymi zawodowo i społecznie mieszkańcami. Miejsce bezpieczne, przyjazne środowisku i charakteryzujące się wysoką dostępnością wszelkich usług publicznych. Miejsce, które wykorzystuje swój potencjał turystyczny, przyciąga turystów i inwestorów.

Źródło: Opracowanie własne na podstawie Strategii Rozwoju Gminy Lichnowy na lata 2015 – 2022

Misja rozwoju zawiera podstawowe wartości gminy, którymi będzie się ona kierować podczas wdrażania założeń strategicznych niniejszej Strategii. Poniżej przedstawiona misja rozwoju zawiera ogólne kierunki rozwoju gminy Lichnowy. W celu kontynuacji długofalowego rozwoju gminy, podczas jej opracowywania wykorzystano założenia z poprzedniej misji rozwoju, stworzonej w ramach Strategii Rozwoju Gminy Lichnowy na lata 2015 – 2022.

Rysunek 17. Misja rozwoju gminy Lichnowy

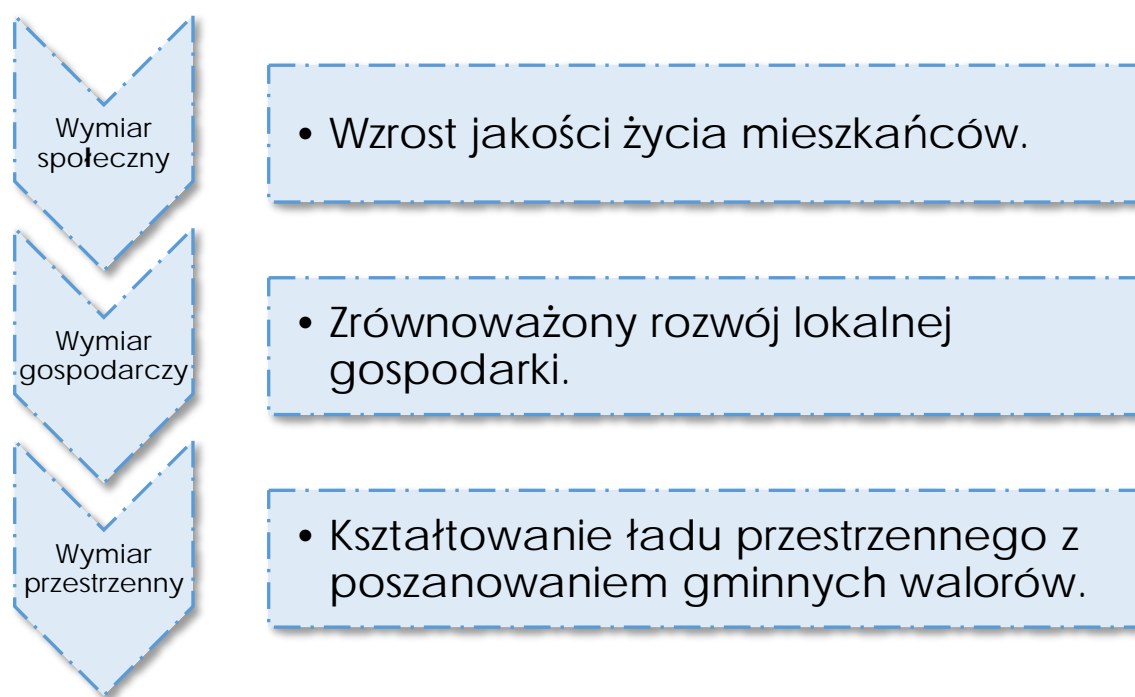
Stworzenie optymalnych warunków do życia i rozwoju mieszkańców przez systematyczny rozwój społeczno-gospodarczy gminy. Wspieranie aktywizacji zawodowej i społecznej mieszkańców, podnoszenie atrakcyjności inwestycyjnej i turystycznej gminy, pobudzanie rozwoju lokalnej gospodarki. Ochrona walorów przyrodniczych, kulturowych i historycznych gminy.

Źródło: Opracowanie własne na podstawie Strategii Rozwoju Gminy Lichnowy na lata 2015 – 2022

Na podstawie powyższej wizji oraz misji opracowane zostały szczegółowe założenia rozwoju gminy Lichnowy.

W pierwszej kolejności sformułowano trzy podstawowe cele strategiczne (z podziałem na poszczególne sfery – społeczną, gospodarczą oraz przestrzenną). Cele te w koncepcji strategii rozwoju gminy mają charakter długoterminowy. Określają one główne kierunki, mające na celu osiągnięcia założeń wynikających z wizji Gminy Lichnowy w 2030 roku.

Rysunek 18. Cele strategiczne



Źródło: Opracowanie własne

Po wyznaczeniu celów strategicznych opracowano bardziej szczegółowe cele operacyjne. Określają one sposób osiągania celów strategicznych i najczęściej są określone dla średniego horyzontu czasowego. Podobnie jak w przypadku celów strategicznych, przy opracowywaniu celów operacyjnych również wzięto pod uwagę trzy kluczowe wymiary funkcjonowania gminy.

Tabela 4. Matryca założeń strategicznych

CELE STRATEGICZNE		
Cel strategiczny w wymiarze społecznym:  Wzrost jakości życia mieszkańców.	Cel strategiczny w wymiarze gospodarczym:  Zrównoważony rozwój lokalnej gospodarki.	Cel strategiczny w wymiarze przestrzennym:  Kształtowanie ładu przestrzennego z poszanowaniem gminnych walorów.
CELE OPERACYJNE		
Cel operacyjny 1.1.  Rozwiązywanie problemów społecznych.	Cel operacyjny 2.1.  Rozwój potencjału gospodarczego.	Cel operacyjny 3.1.  Rozbudowa i modernizacja infrastruktury publicznej.



<p>Cel operacyjny 1.2.</p> <p>Wzrost dostępności do usług publicznych, społecznych, zdrowotnych i rekreacyjnych.</p>	<p>Cel operacyjny 2.2.</p> <p>Ochrona funkcji rolniczej gminy.</p>	<p>Cel operacyjny 3.2.</p> <p>Ochrona środowiska naturalnego.</p>
<p>Cel operacyjny 1.3.</p> <p>Budowa kapitału społecznego.</p>	<p>Cel operacyjny 2.3.</p> <p>Wspieranie rynku pracy.</p>	<p>Cel operacyjny 3.3.</p> <p>Ochrona walorów przestrzenno-kulturowych gminy.</p>

Źródło: Opracowanie własne

Kierunki działań są kategoriami czynności, które gmina oraz jej interesariusze będą podejmowali w okresie obowiązywania przedmiotowej Strategii. Wyznaczono je na podstawie:

Wniosków z Diagnozy sytuacji społecznej, gospodarczej i przestrzennej Gminy Lichnowy;

- Wyników badania ankietowego mieszkańców gminy Lichnowy;
- Długoterminowych planów inwestycyjnych gminy Lichnowy;
- Obowiązujących gminnych dokumentów planistycznych i strategicznych;
- Wytycznych z dokumentów strategicznych i planistycznych wyższego szczebla.

Wskazany katalog działań jest zestawieniem otwartym. Oznacza to, że istnieje możliwość jego aktualizacji<sup>26</sup>. Na podstawie poniższego zakresu działań definiowane są konkretne przedsięwzięcia, wdrażane następnie na terenie gminy. Na moment opracowywania Strategii zdefiniowano szereg przedsięwzięć, które ukazano w tabeli nr 12. Podobnie jak w przypadku katalogu działań, zestawienie przedsięwzięć ma charakter otwarty. Gmina w ramach wdrażania postanowień Strategii będzie poszerzała wskazany katalog o kolejne przedsięwzięcia<sup>27</sup>.

26 Działanie to wymaga uchwalenia aktualizacji niniejszego dokumentu.

27 Działanie to nie wymaga aktualizacji niniejszego dokumentu.

Tabela 5. Matryca realizacji założeń w sferze społecznej

CEL OPERACYJNY	KIERUNKI DZIAŁAŃ	OCZEKIWANE REZULTATY PLANOWANYCH DZIAŁAŃ	WSKAŹNIK OSIĄGNIĘCIA DZIAŁAŃ
Rozwiązywanie problemów społecznych.	Uzupełnienie zasobu transportowego o pojazdy pozwalające na obsługę osób ze szczególnymi potrzebami.	<ul style="list-style-type: none"> <li>Wzrost dostępności komunikacyjnej mieszkańców.</li> <li>Umożliwienie komunikacji osobom ze szczególnymi potrzebami.</li> </ul>	Liczba zakupionych pojazdów transportowych, które pozwalają na obsługę osób ze szczególnymi potrzebami.
	Organizacja wsparcia i wydarzeń dedykowanych osobom starszym.	<ul style="list-style-type: none"> <li>Aktywizacja społeczna osób starszych.</li> <li>Poprawa jakości opieki nad osobami starszymi.</li> <li>Eliminowanie wykluczenia społecznego osób starszych.</li> </ul>	Liczba zorganizowanych wydarzeń dedykowanych osobom starszym.
	Zwiększenie liczby zajęć pozalekcyjnych dla dzieci i młodzieży.	<ul style="list-style-type: none"> <li>Podniesienie jakości edukacji.</li> <li>Gospodarowanie czasu wolnego dzieciom i młodzieży.</li> <li>Rozwój kompetencji społecznych i zawodowych wśród dzieci i młodzieży.</li> </ul>	Liczba zorganizowanych zajęć pozalekcyjnych dla dzieci i młodzieży.
	Wspieranie rodzin w sprawowaniu funkcji opiekuńczo-wychowawczych.	<ul style="list-style-type: none"> <li>Ograniczanie skali zjawiska społecznego.</li> <li>Przeciwdziałanie problemom opiekuńczo-wychowawczym.</li> <li>Aktywizacja społeczna mieszkańców.</li> </ul>	Liczba wspartych rodzin w sprawowaniu funkcji opiekuńczo-wychowawczych.

	Promocja zdrowego stylu życia.	<ul style="list-style-type: none"> <li>• Poprawa stanu zdrowia mieszkańców.</li> <li>• Ograniczanie kosztów społecznych związanych z leczeniem chorób cywilizacyjnych.</li> </ul>	Liczba zorganizowanych wydarzeń/działań mających na celu promocję zdrowego stylu życia.
	Promocja badań i świadczeń profilaktycznych.	<ul style="list-style-type: none"> <li>• Poprawa stanu zdrowia mieszkańców.</li> <li>• Ograniczanie kosztów społecznych związanych z leczeniem chorób cywilizacyjnych.</li> </ul>	Liczba zorganizowanych wydarzeń/działań mających na celu promocję badań i świadczeń profilaktycznych.
	Intensyfikacja działań mających na celu eliminowanie alkoholizmu i narkomanii.	<ul style="list-style-type: none"> <li>• Ograniczanie skali alkoholizmu.</li> <li>• Ograniczanie skali narkomanii.</li> <li>• Zwiększenie poziomu bezpieczeństwa.</li> <li>• Ograniczanie skali patologii społecznych.</li> </ul>	Liczba podjętych akcji mających na celu eliminowanie alkoholizmu i narkomanii.
	Wspieranie inicjatyw mających na celu edukację dzieci i młodzieży ze szczególnymi potrzebami.	<ul style="list-style-type: none"> <li>• Podniesienie jakości edukacji.</li> <li>• Przeciwdziałanie wykluczeniu społecznemu dzieci i młodzieży ze szczególnymi potrzebami.</li> <li>• Rozwój kompetencji społecznych i zawodowych wśród dzieci i młodzieży.</li> </ul>	Liczba podjętych inicjatyw mających na celu edukację dzieci i młodzieży ze szczególnymi potrzebami.
Wzrost dostępności do usług publicznych, społecznych, zdrowotnych i rekreacyjnych.	Rozbudowa i modernizacja placówek oświatowych.	<ul style="list-style-type: none"> <li>• Podniesienie jakości edukacji.</li> <li>• Wzrost dostępności do placówek oświatowych.</li> </ul>	Liczba rozbudowanych lub zmodernizowanych placówek oświatowych.

		<ul style="list-style-type: none"> <li>Eliminacja barier architektonicznych w dostępie do placówek.</li> </ul>	
	Doposażenie placówek oświatowych.	<ul style="list-style-type: none"> <li>Podniesienie jakości edukacji.</li> <li>Unowocześnienie metod nauczania.</li> <li>Podniesienie kompetencji cyfrowych dzieci i młodzieży.</li> </ul>	Liczba placówek oświatowych, w których zakupiono nowe wyposażenie.
	Budowa, rozbudowa i modernizacja infrastruktury społecznej.	<ul style="list-style-type: none"> <li>Wzrost dostępności do usług społecznych.</li> <li>Wzrost jakości usług społecznych.</li> </ul>	Liczba powstałych, rozbudowanych lub zmodernizowanych obiektów infrastruktury społecznej.
	Budowa, rozbudowa i modernizacja budynków administracji publicznej, w tym poprzez dostosowanie ich do wymagań osób ze szczególnymi potrzebami.	<ul style="list-style-type: none"> <li>Wzrost dostępności do usług publicznych.</li> <li>Wzrost jakości usług publicznych.</li> <li>Przeciwdziałanie wykluczeniu społecznemu osób ze szczególnymi potrzebami.</li> </ul>	Liczba powstałych, rozbudowanych lub zmodernizowanych budynków administracji publicznej.
	Doposażenie jednostek ochotniczych straży pożarnych.	<ul style="list-style-type: none"> <li>Zwiększenie poziomu bezpieczeństwa w gminie.</li> </ul>	Liczba doposażonych jednostek OSP.
	Budowa, rozbudowa i modernizacja infrastruktury rekreacyjnej.	<ul style="list-style-type: none"> <li>Wzrost dostępności do oferty rekreacyjnej.</li> <li>Wzrost jakości oferty rekreacyjnej.</li> </ul>	Liczba powstałych, rozbudowanych lub zmodernizowanych obiektów infrastruktury rekreacyjnej.
	Budowa, rozbudowa i modernizacja infrastruktury sportowej.	<ul style="list-style-type: none"> <li>Wzrost dostępności do oferty sportowej.</li> <li>Wzrost jakości oferty sportowej.</li> </ul>	Liczba powstałych, rozbudowanych lub zmodernizowanych obiektów infrastruktury sportowej.
	Informatyzacja usług publicznych i społecznych.	<ul style="list-style-type: none"> <li>Wzrost dostępności do usług publicznych i społecznych.</li> </ul>	Liczba instytucji poddanych informatyzacji usług publicznych i społecznych.

		<ul style="list-style-type: none"> <li>• Wzrost jakości usług publicznych i społecznych.</li> <li>• Rozwój kompetencji cyfrowych mieszkańców.</li> </ul>	
	Udostępnienie mieszkańcom zaplecza sportowego placówek edukacyjnych.	<ul style="list-style-type: none"> <li>• Rozpowszechnianie kultury fizycznej.</li> <li>• Poprawa stanu zdrowia mieszkańców.</li> <li>• Integracja lokalnych społeczności.</li> </ul>	Liczba placówek edukacyjnych, które udostępniły zaplecze sportowe.
	Budowa i modernizacja placów zabaw.	<ul style="list-style-type: none"> <li>• Wzrost dostępności do oferty rekreacyjnej.</li> <li>• Wzrost jakości oferty rekreacyjnej.</li> </ul>	Liczba wybudowanych lub zmodernizowanych placów zabaw.
Budowa kapitału społecznego.	Budowa i modernizacja miejsc rozrywki dla młodzieży.	<ul style="list-style-type: none"> <li>• Wzrost dostępności do oferty rozrywkowej.</li> <li>• Wzrost jakości oferty rozrywkowej.</li> <li>• Integracja młodzieży.</li> </ul>	Liczba wybudowanych lub zmodernizowanych miejsc rozrywki dla młodzieży.
	Rozszerzenie gminnej oferty kulturalnej.	<ul style="list-style-type: none"> <li>• Zaspokojenie potrzeb kulturowych mieszkańców.</li> </ul>	Liczba nowych elementów gminnej oferty kulturalnej.
	Rozszerzenie gminnej oferty rekreacyjnej.	<ul style="list-style-type: none"> <li>• Zaspokojenie potrzeb rekreacyjnych mieszkańców.</li> </ul>	Liczba nowych elementów gminnej oferty rekreacyjnej.
	Współpraca z organizacjami pozarządowymi i społecznymi.	<ul style="list-style-type: none"> <li>• Budowa proobywatelskich zachowań.</li> <li>• Integracja lokalnych społeczności.</li> <li>• Wzrost zaangażowania mieszkańców w sprawy gminy.</li> <li>• Samoorganizacja lokalnych społeczności.</li> </ul>	Liczba zrealizowanych inicjatyw z organizacjami pozarządowymi i społecznymi.

	Stworzenie cyklicznej oferty wydarzeń dla mieszkańców.	<ul style="list-style-type: none"> <li>• Wzrost dostępności do oferty rozrywkowej.</li> <li>• Wzrost jakości oferty rozrywkowej.</li> <li>• Integracja mieszkańców.</li> </ul>	Liczba zorganizowanych cyklicznych wydarzeń dla mieszkańców.
	Wspieranie inicjatyw społecznych mieszkańców.	<ul style="list-style-type: none"> <li>• Integracja mieszkańców.</li> <li>• Budowa więzi międzyludzkich.</li> <li>• Zwiększenie roli animatorów społecznych.</li> </ul>	Liczba wspartych inicjatyw społecznych mieszkańców.
	Promocja idei wolontariatu.	<ul style="list-style-type: none"> <li>• Integracja mieszkańców.</li> <li>• Promowanie samopomocy.</li> <li>• Wzrost zaangażowania mieszkańców w sprawy gminy.</li> </ul>	Liczba podjętych akcji w celu promocji idei wolontariatu.
	Promocja lokalnej tradycji i kultury.	<ul style="list-style-type: none"> <li>• Integracja mieszkańców.</li> <li>• Budowa więzi międzyludzkich.</li> </ul>	Liczba podjętych akcji w celu promocji lokalnej tradycji i kultury.
	Wsparcie działalności organizacji promujących kulturę.	<ul style="list-style-type: none"> <li>• Integracja mieszkańców.</li> <li>• Zaspokojenie potrzeb kulturowych mieszkańców.</li> </ul>	Liczba wspartych organizacji promujących kulturę.

Źródło: Opracowanie własne

Tabela 6. Matryca realizacji założeń w sferze gospodarczej

CEL OPERACYJNY	KIERUNKI DZIAŁAŃ	OCZEKIWANE REZULTATY PLANOWANYCH DZIAŁAŃ	WSKAŹNIK OSIĄGNIĘCIA DZIAŁAŃ
Rozwój lokalnego potencjału gospodarczego.	Rozszerzenie oferty inwestycyjnej gminy.	<ul style="list-style-type: none"> <li>• Wzrost potencjału gospodarczego regionu.</li> <li>• Wzrost dochodów gminy.</li> <li>• Tworzenie nowych miejsc pracy.</li> </ul>	Powierzchnia nowych terenów inwestycyjnych.



	Rozwój oferty turystycznej gminy.	<ul style="list-style-type: none"> <li>• Wzrost potencjału gospodarczego regionu.</li> <li>• Wzrost dochodu mieszkańców.</li> <li>• Tworzenie nowych miejsc pracy.</li> </ul>	Liczba nowych elementów oferty turystycznej gminy.
	Współpraca z zarządcami infrastruktury kolejowej przy jej rozwoju.	<ul style="list-style-type: none"> <li>• Wzrost potencjału gospodarczego regionu.</li> <li>• Wzrost dostępności komunikacyjnej regionu.</li> </ul>	Liczba wspólnych inicjatyw z zarządcami infrastruktury kolejowej.
	Współpraca z operatorami transportowymi w zakresie zwiększenia dostępności do komunikacji zbiorowej.	<ul style="list-style-type: none"> <li>• Wzrost potencjału gospodarczego regionu.</li> <li>• Wzrost dostępności komunikacyjnej regionu.</li> </ul>	Liczba wspólnych inicjatyw z operatorami transportowymi.
	Tworzenie warunków przestrzennych do rozwoju pozarolniczej działalności gospodarczej.	<ul style="list-style-type: none"> <li>• Wzrost potencjału gospodarczego regionu.</li> <li>• Dywersyfikacja źródeł czerpania dochodu przez mieszkańców.</li> <li>• Wzrost dochodu mieszkańców.</li> <li>• Tworzenie nowych miejsc pracy.</li> </ul>	Liczba założonych pozarolniczych działalności gospodarczych.
	Identyfikacja potrzeb promocyjnych gminy.	<ul style="list-style-type: none"> <li>• Rozpoznanie braków w ofercie promocyjnej gminy.</li> <li>• Efektywniejsze wykorzystywanie zasobów gminy.</li> </ul>	Liczba zrealizowanych audytów potrzeb promocyjnych gminy.
	Promocja gospodarcza gminy.	<ul style="list-style-type: none"> <li>• Wzrost potencjału gospodarczego regionu.</li> <li>• Tworzenie nowych miejsc pracy.</li> </ul>	Liczba zrealizowanych akcji/wydarzeń/inicjatyw promujących gospodarkę gminy.

		<ul style="list-style-type: none"> <li>Wzrost dochodu mieszkańców.</li> </ul>	
	Wspieranie przedsiębiorczości mieszkańców.	<ul style="list-style-type: none"> <li>Wzrost potencjału gospodarczego regionu.</li> <li>Tworzenie nowych miejsc pracy.</li> <li>Wzrost dochodu mieszkańców.</li> </ul>	Liczba zrealizowanych inicjatyw wspierających przedsiębiorczość mieszkańców.
	Współpraca międzygminna w z obszarze powstawania oferty inwestycyjnej.	<ul style="list-style-type: none"> <li>Wzrost potencjału gospodarczego regionu.</li> <li>Wzrost dochodów gminy.</li> <li>Tworzenie nowych miejsc pracy.</li> </ul>	Liczba wspólnych inicjatyw w obszarze powstawania międzygminnej oferty inwestycyjnej.
Ochrona funkcji rolniczej gminy.	Wykorzystywanie nowoczesnych form uprawy.	<ul style="list-style-type: none"> <li>Wzrost efektywności rolnictwa.</li> <li>Wdrożenie ekologicznych rozwiązań.</li> <li>Wzrost dochodowości gospodarstw rolnych.</li> </ul>	Liczba gospodarstw rolnych, które wdrożyły nowoczesne formy uprawy.
	Wykorzystywanie nowoczesnych form hodowli.	<ul style="list-style-type: none"> <li>Wzrost efektywności rolnictwa.</li> <li>Wdrożenie ekologicznych rozwiązań.</li> <li>Wzrost dochodowości gospodarstw rolnych.</li> </ul>	Liczba gospodarstw rolnych, które wdrożyły nowoczesne formy hodowli.
	Zewnętrzna promocja gminnej działalności rolniczej.	<ul style="list-style-type: none"> <li>Wzrost rozpoznawalności gminnych wytwórców żywności.</li> </ul>	Liczba zrealizowanych akcji i inicjatyw w obszarze promocji gminnej działalności rolniczej.
	Wdrażanie dobrych praktyk w obszarze rolnictwa.	<ul style="list-style-type: none"> <li>Wzrost efektywności rolnictwa.</li> <li>Wdrożenie ekologicznych rozwiązań.</li> </ul>	Liczba gospodarstw rolnych objętych szkoleniami w zakresie stosowania dobrych praktyk.

		<ul style="list-style-type: none"> <li>Wzrost dochodowości gospodarstw rolnych.</li> </ul>	
	Organizacja szkoleń w zakresie możliwości pozyskiwania zewnętrznego finansowania.	<ul style="list-style-type: none"> <li>Doinwestowanie sektora rolnictwa.</li> <li>Wymiana sprzętu na nowocześniejszy i bardziej ekologiczny.</li> <li>Reorganizacja i transformacja sektora.</li> </ul>	Liczba zorganizowanych szkoleń w zakresie możliwości pozyskiwania zewnętrznego finansowania.
	Organizacja lokalnych targowisk.	<ul style="list-style-type: none"> <li>Wzrost rozpoznawalności gminnych wytwórców żywności.</li> <li>Wzrost dochodowości gospodarstw rolnych.</li> </ul>	Liczba zorganizowanych lokalnych targowisk.
Wspieranie rynku pracy.	Organizacja kursów oraz szkoleń zawodowych dla mieszkańców.	<ul style="list-style-type: none"> <li>Podnoszenie kompetencji zawodowych mieszkańców.</li> <li>Dostosowanie kompetencji mieszkańców do wymagań rynku pracy.</li> <li>Poprawa stanu bytowego mieszkańców.</li> <li>Ograniczanie skali bezrobocia.</li> </ul>	Liczba zorganizowanych kursów oraz szkoleń zawodowych dla mieszkańców.
	Organizacja szkoleń językowych dla mieszkańców.	<ul style="list-style-type: none"> <li>Podnoszenie kompetencji językowych mieszkańców.</li> <li>Dostosowanie kompetencji językowych do wymagań rynku pracy.</li> </ul>	Liczba zorganizowanych szkoleń językowych dla mieszkańców.
	Wspieranie rodziców i opiekunów dzieci w rozwoju kompetencji zawodowych.	<ul style="list-style-type: none"> <li>Podnoszenie kompetencji zawodowych rodziców i opiekunów dzieci.</li> </ul>	Liczba wspartych rodziców i opiekunów dzieci w rozwoju kompetencji zawodowych.

		<ul style="list-style-type: none"> <li>Dostosowanie kompetencji rodziców i opiekunów dzieci do wymagań rynku pracy.</li> <li>Poprawa stanu bytowego mieszkańców.</li> <li>Ograniczanie skali bezrobocia.</li> </ul>	
	Budowa, rozbudowa i modernizacja infrastruktury żłobkowej.	<ul style="list-style-type: none"> <li>Ograniczanie skali bezrobocia.</li> <li>Umożliwienie rodzicom i opiekunom dzieci powrotu do pracy.</li> <li>Rozwój kompetencji społecznych dzieci.</li> </ul>	Liczba wybudowanych, rozbudowanych lub zmodernizowanych obiektów infrastruktury żłobkowej.
	Budowa, rozbudowa i modernizacja infrastruktury przedszkolnej.	<ul style="list-style-type: none"> <li>Ograniczanie skali bezrobocia.</li> <li>Umożliwienie rodzicom i opiekunom dzieci powrotu do pracy.</li> <li>Rozwój kompetencji społecznych dzieci.</li> </ul>	Liczba wybudowanych, rozbudowanych lub zmodernizowanych obiektów infrastruktury przedszkolnej.
	Rehabilitacja zawodowa osób niepełnosprawnych.	<ul style="list-style-type: none"> <li>Umożliwienie osobom niepełnosprawnym powrotu do pracy.</li> <li>Przeciwdziałanie wykluczeniu społecznemu.</li> </ul>	Liczba osób niepełnosprawnych, które podjęły pracę.
	Promocja działalności podmiotów ekonomii społecznej.	<ul style="list-style-type: none"> <li>Ograniczanie skali bezrobocia.</li> <li>Rozwój kompetencji zawodowych mieszkańców.</li> </ul>	Liczba przeprowadzonych akcji promocyjnych działalności podmiotów ekonomii społecznej.
	Rozwój kompetencji kadry dydaktycznej placówek szkolnych.	<ul style="list-style-type: none"> <li>Zwiększenie jakości szkolenia.</li> </ul>	Liczba osób z kadry dydaktycznej placówek

			szkolnych, które podniosły kompetencje.
	Stworzenie oferty szkoleń dotyczących umiejętności podstawowych.	<ul style="list-style-type: none"> <li>• Przeciwdziałanie wykluczeniu społecznemu.</li> <li>• Poprawa sytuacji bytowej mieszkańców.</li> <li>• Przeciwdziałanie wykluczeniu społecznemu.</li> </ul>	Liczba przeprowadzonych szkoleń dotyczących umiejętności podstawowych.

Źródło: Opracowanie własne

Tabela 7. Matryca realizacji założeń w sferze przestrzennej

CEL OPERACYJNY	KIERUNKI DZIAŁAŃ	OCZEKIWANE REZULTATY PLANOWANYCH DZIAŁAŃ	WSKAŹNIK OSIĄGNIĘCIA DZIAŁAŃ
Rozbudowa i modernizacja infrastruktury publicznej.	Budowa, rozbudowa i modernizacja infrastruktury kanalizacyjnej.	<ul style="list-style-type: none"> <li>• Podniesienie standardu życia mieszkańców.</li> <li>• Wzrost dostępu do infrastruktury kanalizacyjnej.</li> </ul>	Długość powstałej lub zmodernizowanej infrastruktury kanalizacyjnej.
	Budowa, rozbudowa i modernizacja ciągów pieszo-rowerowych.	<ul style="list-style-type: none"> <li>• Wzrost mobilności mieszkańców.</li> <li>• Wzrost dostępu do ciągów pieszo-rowerowych.</li> </ul>	Długość powstałej lub zmodernizowanej infrastruktury pieszo-rowerowej.
	Budowa, rozbudowa i modernizacji infrastruktury wodociągowej.	<ul style="list-style-type: none"> <li>• Podniesienie standardu życia mieszkańców.</li> <li>• Wzrost dostępu do infrastruktury wodociągowej.</li> </ul>	Długość powstałej lub zmodernizowanej infrastruktury wodociągowej.
	Budowa infrastruktury gazowej.	<ul style="list-style-type: none"> <li>• Podniesienie standardu życia mieszkańców.</li> <li>• Wzrost dostępu do infrastruktury gazowej.</li> </ul>	Długość powstałej infrastruktury gazowej.

	Rozbudowa i modernizacja infrastruktury energetycznej.	<ul style="list-style-type: none"> <li>• Podniesienie standardu życia mieszkańców.</li> <li>• Wzrost dostępu do infrastruktury energetycznej.</li> </ul>	Liczba powstałych lub zmodernizowanych obiektów infrastruktury energetycznej.
	Rozbudowa i modernizacja systemu szlaków rowerowych.	<ul style="list-style-type: none"> <li>• Wzrost liczby turystów</li> <li>• Wzrost długości szlaków rowerowych</li> </ul>	Długość powstałych lub zmodernizowanych szlaków rowerowych.
	Modernizacja, przebudowa oraz budowa chodników.	<ul style="list-style-type: none"> <li>• Wzrost mobilności mieszkańców.</li> <li>• Eliminacja barier architektonicznych w przemieszczaniu się mieszkańców.</li> </ul>	Długość powstałych lub zmodernizowanych chodników.
	Modernizacja, przebudowa oraz budowa dróg gminnych.	<ul style="list-style-type: none"> <li>• Wzrost mobilności mieszkańców.</li> <li>• Podniesienie standardu życia mieszkańców.</li> <li>• Wzrost dostępu do dróg gminnych.</li> </ul>	Długość powstałych lub zmodernizowanych dróg gminnych.
	Budowa oświetlenia ulicznego w obrębie bocznych ulic.	<ul style="list-style-type: none"> <li>• Podniesienie standardu życia mieszkańców.</li> <li>• Zwiększenie bezpieczeństwa na ciągach komunikacyjnych.</li> </ul>	Liczba powstałych lub zmodernizowanych obiektów oświetlenia ulicznego w obrębie bocznych ulic.
	Rozbudowa i modernizacja podjazdów oraz parkingów.	<ul style="list-style-type: none"> <li>• Wzrost mobilności mieszkańców.</li> <li>• Eliminacja barier architektonicznych w przemieszczaniu się mieszkańców.</li> </ul>	Liczba powstałych lub zmodernizowanych podjazdów oraz parkingów.
	Rozbudowa sieci światłowodowej.	<ul style="list-style-type: none"> <li>• Przeciwdziałanie wykluczeniu cyfrowemu.</li> </ul>	Długość powstałej sieci światłowodowej.



		<ul style="list-style-type: none"> <li>• Podniesienie standardu życia mieszkańców.</li> </ul>	
Ochrona środowiska naturalnego.	Wymiana indywidualnych źródeł ciepła na źródła niskoemisyjne.	<ul style="list-style-type: none"> <li>• Ochrona środowiska naturalnego.</li> <li>• Redukcja niskiej emisji.</li> </ul>	Liczba wymienionych źródeł ciepła na źródła niskoemisyjne.
	Nasadenia drzew i krzewów.	<ul style="list-style-type: none"> <li>• Ochrona środowiska naturalnego.</li> <li>• Poprawa estetyki tkanki przestrzennej.</li> </ul>	Liczba nasadzonych drzew i krzewów.
	Rozwój sieci ciepłowniczej wraz z wymianą źródeł ciepła.	<ul style="list-style-type: none"> <li>• Ochrona środowiska naturalnego.</li> <li>• Redukcja niskiej emisji.</li> <li>• Redukcja zanieczyszczeń trafiających do atmosfery.</li> </ul>	Długość powstałej sieci ciepłowniczej.
	Zwiększenie udziału energii odnawialnych w ogólnym zużyciu energii.	<ul style="list-style-type: none"> <li>• Ochrona środowiska naturalnego.</li> <li>• Redukcja niskiej emisji.</li> <li>• Redukcja zanieczyszczeń trafiających do atmosfery.</li> </ul>	Wartość energii wytworzonej w gminie przy wykorzystaniu odnawialnych źródeł energii.
	Termomodernizacja budynków.	<ul style="list-style-type: none"> <li>• Ochrona środowiska naturalnego.</li> <li>• Zmniejszenie kosztów ekonomicznych systemu grzewczego.</li> </ul>	Liczba budynków poddanych termomodernizacji.
	Dbłość o tereny zielone.	<ul style="list-style-type: none"> <li>• Ochrona środowiska naturalnego.</li> </ul>	Liczba przeprowadzonych akcji sprzątnięcia terenów zielonych.
	Cykliczne oczyszczanie zbiorników wodnych.	<ul style="list-style-type: none"> <li>• Ochrona środowiska naturalnego.</li> </ul>	Liczba przeprowadzonych akcji oczyszczania zbiorników wodnych.
	Edukacja ekologiczna mieszkańców.	<ul style="list-style-type: none"> <li>• Ochrona środowiska naturalnego.</li> </ul>	Liczba przeprowadzonych warsztatów w zakresie ekologii.

		<ul style="list-style-type: none"> <li>Wzrost świadomości ekologicznej mieszkańców.</li> </ul>	
	Ograniczenie praktyk nielegalnego składowania odpadów.	<ul style="list-style-type: none"> <li>Ochrona środowiska naturalnego.</li> <li>Wzrost świadomości ekologicznej mieszkańców.</li> </ul>	Liczba zlikwidowanych nielegalnych składowisk odpadów.
Ochrona walorów przestrzenno-kulturowych gminy.	Zagospodarowanie niewykorzystanych, zdegradowanych miejsc pod funkcje publiczne.	<ul style="list-style-type: none"> <li>Integracja lokalnych społeczności.</li> <li>Aktywizacja społeczna mieszkańców.</li> </ul>	Powierzchnia niewykorzystanych przestrzeni, którym nadano nowe funkcje publiczne.
	Modernizacja układów wodno-melioracyjnych.	<ul style="list-style-type: none"> <li>Zapewnienie bezpieczeństwa powodziowego.</li> </ul>	Długość zmodernizowanych układów wodno-melioracyjnych.
	Zwiększenie liczby ogólnodostępnych koszy na odpady.	<ul style="list-style-type: none"> <li>Ochrona środowiska naturalnego.</li> <li>Poprawa estetyki tkanki przestrzennej.</li> </ul>	Liczba zamontowanych koszy na odpady.
	Ograniczenie powierzchni przekształceń gruntów w wyniku procesów antropogenicznych.	<ul style="list-style-type: none"> <li>Ochrona środowiska naturalnego.</li> </ul>	Powierzchnia objęta MPZP.
	Usuwanie wyrobów zawierających azbest.	<ul style="list-style-type: none"> <li>Poprawa zdrowia mieszkańców.</li> </ul>	Masa usuniętych wyrobów zawierających azbest.
	Edukacja dzieci i młodzieży w zakresie lokalnego środowiska naturalnego oraz otoczenia kulturowego.	<ul style="list-style-type: none"> <li>Ochrona środowiska naturalnego.</li> <li>Wzrost świadomości ekologicznej dzieci i młodzieży.</li> <li>Wzrost świadomości kulturowej dzieci i młodzieży.</li> </ul>	Liczba przeprowadzonych lekcji dzieci i młodzieży w zakresie lokalnego środowiska naturalnego oraz otoczenia kulturowego.

Źródło: Opracowanie własne

## System realizacji strategii, w tym wytyczne do sporządzania dokumentów wykonawczych

---

### Podmioty zaangażowane w realizację strategii wraz z podziałem zadań

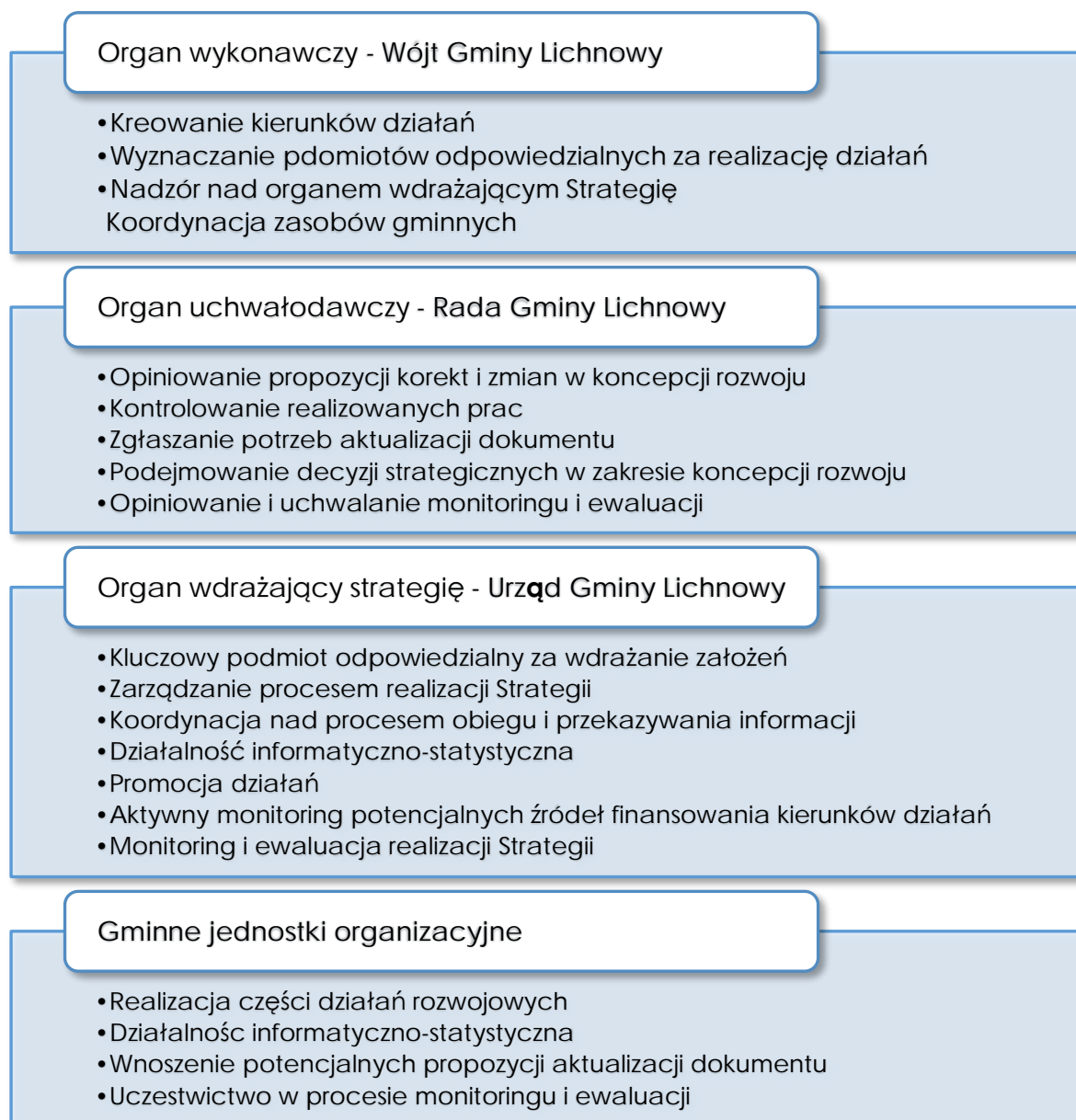
Na potrzeby procesu realizacji niniejszej Strategii opracowany został schemat jej wdrażania. Oparto go o strukturę organizacyjną gminy Lichnowy. Schemat zakłada kooperację jednostek z wszystkich sektorów, tj. publicznego, społecznego oraz biznesowego. Działalność podmiotów z każdego z wymienionych sektorów bezpośrednio wpływa na sytuację w pozostałych. Powiązania między poszczególnymi jednostkami i podmiotami zostały wykorzystane w ramach tworzenia systemu realizacji niniejszej strategii.

Główny proces wdrażania Strategii spoczywa na sektorze publicznym. Jest to kluczowy sektor w kontekście procesu realizacji strategii. Należą do niego władze samorządowe, pracownicy Urzędu Gminy Lichnowy oraz jednostki samorządowe podległe władzom.

Sektor społeczny oraz biznesowy bierze natomiast czynny udział w procesie monitorowania i ewaluowania Strategii Rozwoju.

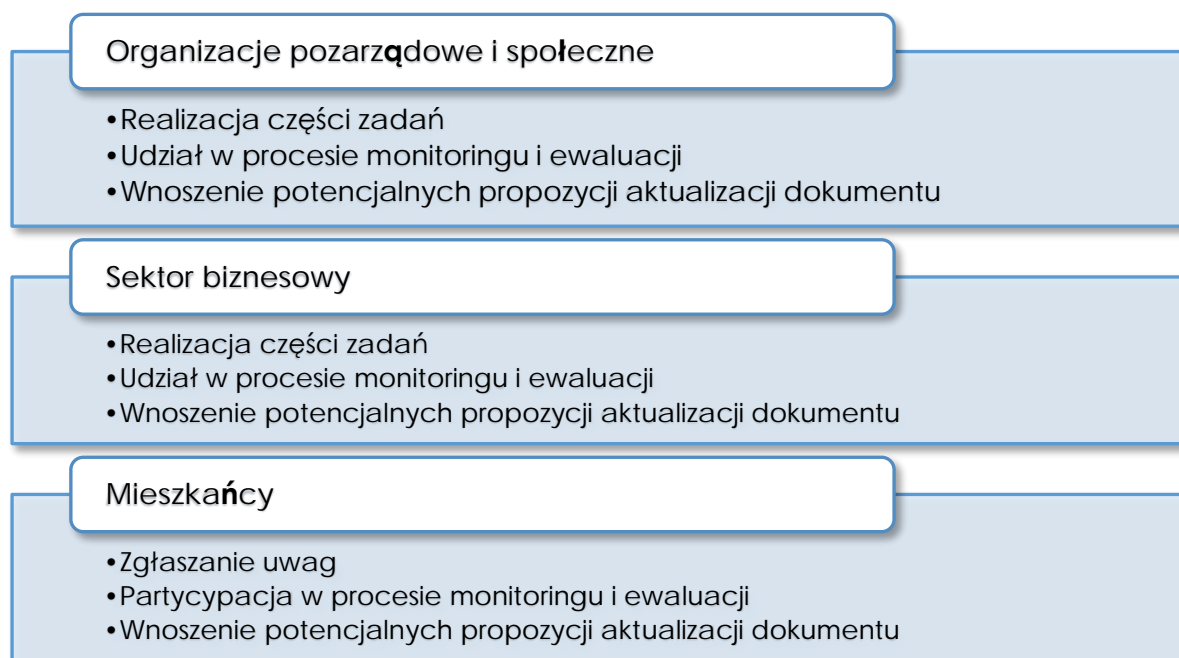
Poniższy schemat przedstawia system organizacyjny wdrażania Strategii Rozwoju Gminy Lichnowy na lata 2023 – 2029.

Rysunek 19. Schemat organizacyjny cz. 1.



Źródło: Opracowanie własne

Rysunek 20. Schemat organizacyjny cz. 2.

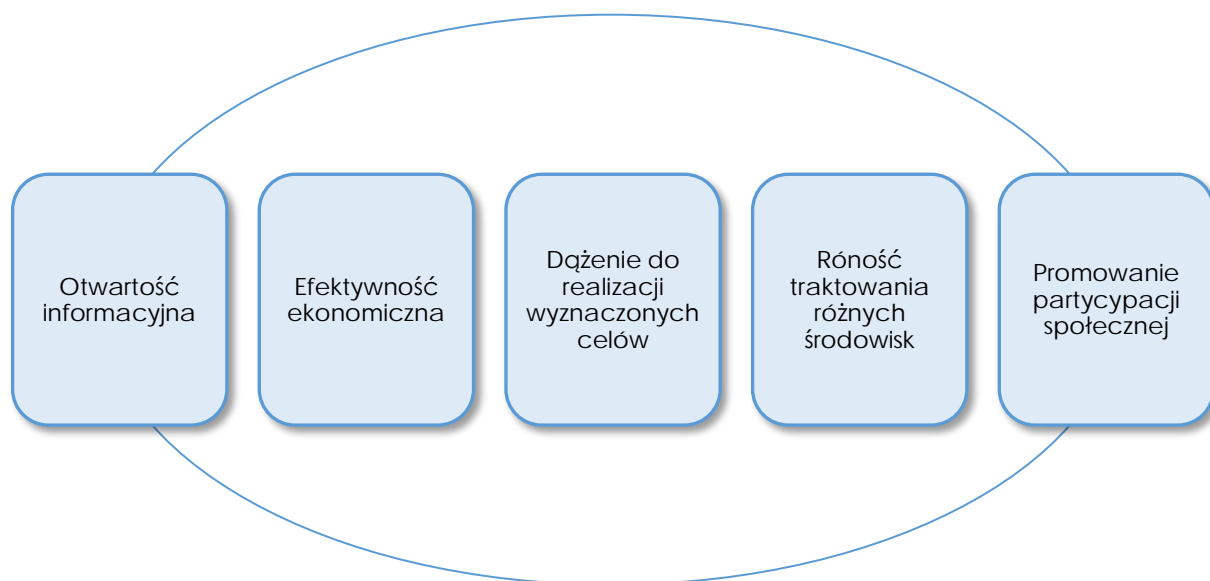


Źródło: Opracowanie własne

### Zasady systemu realizacji Strategii

Opisany wcześniej system realizacji Strategii został oparty na sześciu podstawowych filarach. Wszystkie jednostki oraz podmioty biorące udział w systemie realizacji będą opierały swoje działania na przedstawionych wartościach.

Rysunek 21. Filary systemu realizacji strategii



Źródło: Opracowanie własne na podstawie: Strategia Rozwoju Gminy – Poradnik Praktyczny, Ministerstwo Funduszy i Polityki Regionalnej, 2021

Branie pod uwagę powyższych wartości podczas prac związanych z realizacją Strategii pozwoli na wykonywanie poszczególnych zadań w sposób efektywny, skuteczny oraz przejrzysty.

Za kontrolę nad przestrzeganiem zasad realizacji niniejszego dokumentu odpowiedzialny będzie Urząd Gminy w Lichnowach.

## Wytyczne do sporządzania dokumentów wykonawczych

Do dokumentów wykonawczych gminy zalicza się plany i programy sektorowe, dotyczące m.in. polityki przestrzennej czy energetycznej. Ze względu na zmianę przepisów dotyczących struktury strategii rozwoju gminnych jednostek samorządowych należy zweryfikować aktualność i adekwatność gminnych dokumentów wykonawczych w stosunku do założeń niniejszej Strategii. Sprawdzono więc spójność założeń Strategii Rozwoju Gminy Lichnowy na lata 2023 – 2029 z założeniami dokumentów wykonawczych gminy Lichnowy.

W poniższej tabeli przedstawiono podstawowe dokumenty wykonawcze obowiązujące w gminie Lichnowy. Przeanalizowano adekwatność ich założeń w stosunku do treści Strategii Rozwoju Gminy Lichnowy na lata 2023 – 2029.

Tabela 8. Dokumenty wykonawcze gminy Lichnowy

Wieloletni Program Gospodarowania Mieszkaniowym Zasobem Gminy Lichnowy na lata 2020-2024
<p>Wieloletni Program Gospodarowania Mieszkaniowym Zasobem Gminy Lichnowy na lata 2020-2024 zawiera informacje na temat polityki gospodarowania zasobem mieszkaniowym w gminie.</p> <p>Jego celem jest określenie działań mających na celu poprawę wykorzystania i racjonalizację gospodarowania mieszkaniowym zasobem gminy<sup>28</sup>.</p>

28 Wieloletni Program Gospodarowania Mieszkaniowym Zasobem Gminy Lichnowy na lata 2020-2024



Plany wynikające z niniejszego Programu zostały uwzględnione w Strategii Rozwoju Gminy Lichnowy na lata 2023 – 2029.

#### Gminna Strategia Rozwiązywania Problemów Społecznych na terenie Gminy Lichnowy na lata 2021-2027

Gminna Strategia Rozwiązywania Problemów Społecznych na terenie Gminy Lichnowy na lata 2021- 2027 określa najważniejsze kierunki interwencji w odniesieniu do problemów społecznych występujących na terenie Gminy Lichnowy, a także wskazuje obszary problemowe, prognozę zmian oraz priorytetowe kierunki działań niezbędne do osiągnięcia przyjętych celów<sup>29</sup>.

#### WIZJA ROZWOJU SPOŁECZNEGO GMINY LICHNOWY:

„Samorząd wykorzystując możliwości finansowe, prawne oraz lokalny potencjał społeczny dąży do poprawy jakości życia, podnoszenia wartości kapitału ludzkiego, zmniejszenia bezrobocia oraz eliminacji negatywnych zjawisk dotyczących mieszkańców, takich jak: patologie, ubóstwo, wykluczenie społeczne.”

W ramach dokumentu opracowano cztery podstawowe cele strategiczne oraz odpowiadające im cele operacyjne:

- I. Zmniejszenie skali wykluczenia społecznego
  - a. Ograniczenie skali długotrwałego bezrobocia i ubóstwa
  - b. Udzielenie pomocy osobom dotkniętym problemami uzależnień i przemocy w rodzinie oraz prowadzenie działalności profilaktycznej w tym zakresie
  - c. Zapewnienie pomocy osobom opuszczającym Zakłady Karne, osobom bezdomnym i zagrożonym bezdomnością
  - d. Zaspokajanie potrzeb mieszkańców w zakresie ochrony zdrowia
- II. Prawidłowo funkcjonująca rodzina
  - a. Wspieranie rodzin w sprawowaniu funkcji opiekuńczo-wychowawczych
  - b. Tworzenie warunków sprzyjających aktywności rodziny oraz promocja zdrowego stylu życia
  - c. Wspieranie rodzin z osobą niepełnosprawną, starszą i osób samotnych

<sup>29</sup> Gminna Strategia Rozwiązywania Problemów Społecznych na terenie Gminy Lichnowy na lata 2021-2027

- d. Wspieranie rodzin oraz zapewnienie dzieciom i młodzieży warunków do rozwoju
- III. Podniesienie poziomu bezpieczeństwa w gminie oraz ograniczenie negatywnych skutków pandemii COVID-19
  - a. Przeciwdziałanie przestępczości, w tym wśród nieletnich
  - b. Podejmowanie przedsięwzięć profilaktycznych, edukacyjnych i informacyjnych poświęconych przestępczości
  - c. Stworzenie systemu wsparcia dla osób zmagających się ze skutkami pandemii COVID-19
- IV. Wzmacnianie lokalnych służb społecznych oraz rozwijanie społeczeństwa obywatelskiego
  - a. Doskonalenie sektora pomocy społecznej w gminie
  - b. Wspieranie rozwoju i współpracy z organizacjami pozarządowymi na rzecz społeczności lokalnej
  - c. Budowanie poczucia odpowiedzialności społecznej mieszkańców
  - d. Wspieranie i współpraca z radami sołectkimi

Cele niniejszego dokumentu są spójne z założeniami Strategii Rozwoju Gminy Lichnowy na lata 2023 – 2029.

#### Studium Uwarunkowań i Kierunków Zagospodarowania Przestrzennego Gminy Lichnowy

Kluczowym dokumentem planistycznym gminy jest Studium Uwarunkowań i Kierunków Zagospodarowania Przestrzennego Gminy Lichnowy. Ostatnia aktualizacja dokumentu miała miejsce na podstawie Uchwały Rady Gminy Lichnowy nr XLIII/435/10 z dnia 13 sierpnia 2010 r.

W gminie Lichnowy nie ma żadnych obowiązujących planów miejscowych, występuje tzw. sytuacja braku planu.

Najważniejsze cele dotyczące środowiska wymienione w Studium to<sup>30</sup>:

- minimalizacja zużycia przestrzeni i zasobów naturalnych,
- oszczędne i racjonalne, efektywne gospodarowanie zasobami i energią,

30 Studium Uwarunkowań i Kierunków Zagospodarowania Przestrzennego Gminy Lichnowy

- zapewnienie równego dostępu do zasobów i dóbr, do usług,
- ochrona zdrowia mieszkańców,
- podtrzymanie, zachowanie kulturowej i społecznej różnorodności.

Założenia niniejszej Strategii są zbieżne z celami zdefiniowanymi w ramach Studium Uwarunkowań i Kierunków Zagospodarowania Przestrzennego Gminy Lichnowy.

#### Plan zrównoważonego rozwoju publicznego transportu zbiorowego dla gminy Lichnowy na lata 2016-2026

Celem Planu jest określenie kierunków działań pozwalających na zdecydowaną poprawę jakości systemu transportowego, a także jego zrównoważony rozwój. Transport publiczny ma stać się realną alternatywą dla transportu indywidualnego.

##### WIZJA TRANSPORTU PUBLICZNEGO GMINY LICHNOWY:

„Organizacja, funkcjonowanie i rozwój nowoczesnego i proekologicznego transportu zbiorowego, spełniającego oczekiwania pasażerów, mieszkańców Gminy, odwiedzających ją gości i turystów, w sposób tworzący z tego transportu realną alternatywę dla podróży realizowanych własnym samochodem osobowym, zapewniający jednocześnie dostęp do usług osobom niepełnosprawnym i o ograniczonej sprawności ruchowej. Organizowany system publicznego transportu zbiorowego, uwzględniając aspekt ekonomiczny i potrzeby społeczne powinien zaspokajać potrzeby komunikacyjne mieszkańców Gminy, przeciwdziałając powstawaniu obszarów komunikacyjnego wykluczenia oraz służyć promocji naturalnych, przyrodniczych i kulturowych zasobów regionu.<sup>31</sup>”

Opracowując cele i kierunki rozwoju niniejszej Strategii wzięto pod uwagę założenia wynikające z Planu zrównoważonego rozwoju publicznego transportu zbiorowego dla gminy Lichnowy na lata 2016-2026.

Źródło: Opracowanie własne

W przypadku rozpoczęcia prac nad aktualizacją wyżej wymienionych dokumentów wykonawczych gminy Lichnowy należy wziąć pod uwagę aspekt utrzymania spójności i adekwatności założeń między opracowaniami.

<sup>31</sup> Plan zrównoważonego rozwoju publicznego transportu zbiorowego dla gminy Lichnowy na lata 2016-2026

Jeśli wystąpią jakiegokolwiek czynniki determinujące potrzebę aktualizacji Strategii Rozwoju Gminy Lichnowy na lata 2023 – 2029 należy ponownie przeanalizować adekwatność i spójność potencjalnych zmian w stosunku do założeń pozostałych gminnych dokumentów wykonawczych.

## Sposób monitorowania i ewaluacji realizacji strategii oraz jej aktualizacji

### Monitoring Strategii

System monitorowania Strategii Rozwoju Gminy Lichnowy na lata 2023 – 2029 został sporządzony zgodnie z dobrymi praktykami w obszarze monitorowania i ewaluacji dokumentów strategicznych jednostek samorządu terytorialnego.

Opiera on się na procesie systematycznego kontrolowania poziomu realizacji założeń dokumentu – czyli celów i kierunków działań opracowanych w ramach niniejszej strategii. Najważniejszym celem monitoringu jest zapewnienie informacji na temat stopnia realizacji założeń strategii. Bieżący monitoring pozwala na wczesne wykrycie ewentualnych nieprawidłowości w procesie wdrażania określonych kierunków działań.

System monitoringu niniejszej strategii opracowany został w formie zestawień dwóch grup wskaźników: rezultatu oraz produktu. Pierwsze z nich – wskaźniki rezultatu – dotyczą zbieżności efektów podejmowanych w gminie działań. Wskaźniki te stanowią bezpośrednią odpowiedź na pytanie o tempo i kierunek zmian w gminie. Proces monitoringu wskaźników rezultatu będzie realizowany w gminie co dwa lata, począwszy od 2025 roku.

Tabela 9. Wskaźniki rezultatu realizacji założeń Strategii Rozwoju Gminy Lichnowy na lata 2023 – 2029

Mierniki osiągnięcia założeń	Jednostka miary	Jednostka odpowiedzialna za przekazanie danych	Wartość bazowa (2020)	Wartość docelowa (2029)
Dochody ogółem budżetu gminy	Polski złoty	Urząd Gminy	28 507 745,84	35 000 000
Wydatki ogółem budżetu gminy	Polski złoty	Urząd Gminy	27 218 550,13	34 800 000

Udział ludności ogółem korzystająca z instalacji wodociągowej	Udział procentowy	Urząd Gminy	99,9	100,0
Udział ludności ogółem korzystająca z instalacji kanalizacyjnej	Udział procentowy	Urząd Gminy	62,3	75,0
Długość ścieżek rowerowych ogółem	Kilometr	Urząd Gminy	5,0	15,0
Liczba podmiotów gospodarki narodowej w rejestrze REGON	Sztuka	Urząd Gminy	295	330
Udział powierzchni objętej obowiązującymi planami zagospodarowania przestrzennego w powierzchni ogółem	Udział procentowy	Urząd Gminy	0	3,0
Udział bezrobotnych zarejestrowanych w liczbie ludności w wieku produkcyjnym	Udział procentowy	Urząd Gminy, PUP	6,0	5,2
Beneficjenci środowiskowej pomocy społecznej na 10 tys. mieszkańców	Sztuka	Urząd Gminy, GOPS	656	600
Poziom przygotowania do ponownego użycia i recyklingu odpadów komunalnych.	Udział procentowy	Urząd Gminy	40,6	50,0

Źródło: Opracowanie własne

Wskaźniki produktu opisane w poniższej tabeli będą obliczane na podstawie danych gromadzonych w sposób kumulatywny od 2023 roku. Pierwsze wartości wyjściowe dla niniejszych wskaźników należy określić w roku 2023, tak aby dotyczyły one stanu na koniec 2022 roku. Dzięki takiemu działaniu możliwa będzie poprawna ocena efektów realizacji niniejszej strategii, z zachowaniem zasad obiektywizmu i przejrzystości.

Tabela 10. Wskaźniki produktu realizacji założeń Strategii Rozwoju Gminy Lichnowy na lata 2023 – 2029

Mierniki osiągnięcia założeń	Jednostka miary	Jednostka odpowiedzialna za przekazanie danych	Oczekiwana zmiana w 2029 roku
Rozwiązywanie problemów społecznych.			
Liczba zakupionych pojazdów transportowych, które	sztuka	Urząd Gminy	wzrost

pozwalają na obsługę osób ze szczególnymi potrzebami.			
Liczba zorganizowanych wydarzeń dedykowanych osobom starszym.	sztuka	Urząd Gminy	wzrost
Liczba zorganizowanych zajęć pozalekcyjnych dla dzieci i młodzieży.	sztuka	Urząd Gminy, placówki edukacyjne	wzrost
Liczba wspartych rodzin w sprawowaniu funkcji opiekuńczo-wychowawczych.	sztuka	GOPS	wzrost
Liczba zorganizowanych wydarzeń/działań mających na celu promocję zdrowego stylu życia.	sztuka	Urząd Gminy	wzrost
Liczba zorganizowanych wydarzeń/działań mających na celu promocję badań i świadczeń profilaktycznych.	sztuka	Urząd Gminy	wzrost
Liczba podjętych akcji mających na celu eliminowanie alkoholizmu i narkomanii.	sztuka	Urząd Gminy, GOPS	wzrost
Liczba podjętych inicjatyw mających na celu edukację dzieci i młodzieży ze szczególnymi potrzebami.	sztuka	Urząd Gminy, GOPS, placówki edukacyjne	wzrost
Wzrost dostępności do usług publicznych, społecznych, zdrowotnych i rekreacyjnych.			
Liczba rozbudowanych lub zmodernizowanych placówek oświatowych.	sztuka	Urząd Gminy, placówki edukacyjne	wzrost
Liczba placówek oświatowych, w których zakupiono nowe wyposażenie.	sztuka	Urząd Gminy, placówki edukacyjne	wzrost



Liczba powstałych, rozbudowanych lub zmodernizowanych obiektów infrastruktury społecznej.	sztuka	Urząd Gminy	wzrost
Liczba powstałych, rozbudowanych lub zmodernizowanych budynków administracji publicznej.	sztuka	Urząd Gminy	wzrost
Liczba wyposażonych jednostek OSP.	sztuka	Urząd Gminy, OSP	wzrost
Liczba powstałych, rozbudowanych lub zmodernizowanych obiektów infrastruktury rekreacyjnej.	sztuka	Urząd Gminy	wzrost
Liczba powstałych, rozbudowanych lub zmodernizowanych obiektów infrastruktury sportowej.	sztuka	Urząd Gminy	wzrost
Liczba instytucji poddanych informatyzacji usług publicznych i społecznych.	sztuka	Urząd Gminy	wzrost
Liczba placówek edukacyjnych, które udostępniły zaplecze sportowe.	sztuka	Urząd Gminy, placówki edukacyjne	wzrost
Liczba wybudowanych lub zmodernizowanych placów zabaw.	sztuka	Urząd Gminy	wzrost
Budowa kapitału społecznego.			
Liczba wybudowanych lub zmodernizowanych miejsc rozrywki dla młodzieży.	sztuka	Urząd Gminy	wzrost
Liczba nowych elementów gminnej oferty kulturalnej.	sztuka	Urząd Gminy, GOKiS	wzrost
Liczba nowych elementów gminnej oferty rekreacyjnej.	sztuka	Urząd Gminy	wzrost

Liczba zrealizowanych inicjatyw z organizacjami pozarządowymi i społecznymi.	sztuka	Urząd Gminy, organizacje pozarządowe	wzrost
Liczba zorganizowanych cyklicznych wydarzeń dla mieszkańców.	sztuka	Urząd Gminy, GOKiS	wzrost
Liczba wspartych inicjatyw społecznych mieszkańców.	sztuka	Urząd Gminy, organizacje pozarządowe	wzrost
Liczba podjętych akcji w celu promocji idei wolontariatu.	sztuka	Urząd Gminy, organizacje pozarządowe	wzrost
Liczba podjętych akcji w celu promocji lokalnej tradycji i kultury.	sztuka	Urząd Gminy, organizacje pozarządowe, GOKiS	wzrost
Liczba wspartych organizacji promujących kulturę.	sztuka	Urząd Gminy, organizacje pozarządowe, GOKiS	wzrost
Rozwój lokalnego potencjału gospodarczego.			
Powierzchnia nowych terenów inwestycyjnych.	metry kwadratowe	Urząd Gminy	wzrost
Liczba nowych elementów oferty turystycznej gminy.	sztuka	Urząd Gminy	wzrost
Liczba wspólnych inicjatyw z zarządcami infrastruktury kolejowej.	sztuka	Urząd Gminy	wzrost
Liczba wspólnych inicjatyw z operatorami transportowymi.	sztuka	Urząd Gminy	wzrost
Liczba założonych pozarolniczych działalności gospodarczych.	sztuka	Urząd Gminy	wzrost
Liczba zrealizowanych audytów potrzeb promocyjnych gminy.	sztuka	Urząd Gminy	wzrost
Liczba zrealizowanych akcji/wydarzeń/inicjatyw	sztuka	Urząd Gminy	wzrost

promujących gospodarkę gminy.			
Liczba zrealizowanych inicjatyw wspierających przedsiębiorczość mieszkańców.	sztuka	Urząd Gminy, PUP	wzrost
Liczba wspólnych inicjatyw w obszarze powstawania międzygminnej oferty inwestycyjnej.	sztuka	Urząd Gminy	wzrost
Ochrona funkcji rolniczej gminy.			
Liczba gospodarstw rolnych, które wdrożyły nowoczesne formy uprawy.	sztuka	Urząd Gminy	wzrost
Liczba gospodarstw rolnych, które wdrożyły nowoczesne formy hodowli.	sztuka	Urząd Gminy	wzrost
Liczba zrealizowanych akcji i inicjatyw w obszarze promocji gminnej działalności rolniczej.	sztuka	Urząd Gminy	wzrost
Liczba gospodarstw rolnych objętych szkoleniami w zakresie stosowania dobrych praktyk.	sztuka	Urząd Gminy	wzrost
Liczba zorganizowanych szkoleń w zakresie możliwości pozyskiwania zewnętrznego finansowania.	sztuka	Urząd Gminy	wzrost
Liczba zorganizowanych lokalnych targowisk.	sztuka	Urząd Gminy	wzrost
Wspieranie rynku pracy.			
Liczba zorganizowanych kursów oraz szkoleń zawodowych dla mieszkańców.	sztuka	Urząd Gminy, PUP	wzrost
Liczba zorganizowanych szkoleń językowych dla mieszkańców.	sztuka	Urząd Gminy, PUP	wzrost

Liczba wspartych rodziców i opiekunów dzieci w rozwoju kompetencji zawodowych.	sztuka	Urząd Gminy, PUP	wzrost
Liczba wybudowanych, rozbudowanych lub zmodernizowanych obiektów infrastruktury żłobkowej.	sztuka	Urząd Gminy	wzrost
Liczba wybudowanych, rozbudowanych lub zmodernizowanych obiektów infrastruktury przedszkolnej.	sztuka	Urząd Gminy	wzrost
Liczba osób niepełnosprawnych, które podjęły pracę.	sztuka	Urząd Gminy, PUP	wzrost
Liczba przeprowadzonych akcji promocyjnych działalności podmiotów ekonomii społecznej.	sztuka	Urząd Gminy, podmioty ekonomii społecznej	wzrost
Liczba osób z kadry dydaktycznej placówek szkolnych, które podniosły kompetencje.	sztuka	Urząd Gminy, placówki edukacyjne	wzrost
Liczba przeprowadzonych szkoleń dotyczących umiejętności podstawowych.	sztuka	Urząd Gminy, PUP	wzrost
Rozbudowa i modernizacja infrastruktury publicznej.			
Długość powstałej lub zmodernizowanej infrastruktury kanalizacyjnej.	kilometr	Urząd Gminy, PUP	wzrost
Długość powstałej lub zmodernizowanej infrastruktury pieszo-rowerowej.	kilometr	Urząd Gminy	wzrost
Długość powstałej lub zmodernizowanej infrastruktury wodociągowej.	kilometr	Urząd Gminy	wzrost

Długość powstałej infrastruktury gazowej.	kilometr	Urząd Gminy	wzrost
Liczba powstałych lub zmodernizowanych obiektów infrastruktury energetycznej.	sztuka	Urząd Gminy	wzrost
Długość powstałych lub zmodernizowanych szlaków rowerowych.	kilometr	Urząd Gminy	wzrost
Długość powstałych lub zmodernizowanych chodników.	kilometr	Urząd Gminy	wzrost
Długość powstałych lub zmodernizowanych dróg gminnych.	kilometr	Urząd Gminy	wzrost
Liczba powstałych lub zmodernizowanych obiektów oświetlenia ulicznego w obrębie bocznych ulic.	sztuka	Urząd Gminy	wzrost
Liczba powstałych lub zmodernizowanych podjazdów oraz parkingów.	sztuka	Urząd Gminy	wzrost
Długość powstałej sieci światłowodowej.	kilometr	Urząd Gminy	wzrost
Ochrona środowiska naturalnego.			
Liczba wymienionych źródeł ciepła na źródła niskoemisyjne.	sztuka	Urząd Gminy	wzrost
Liczba nasadzonych drzew i krzewów.	sztuka	Urząd Gminy	wzrost
Długość powstałej sieci ciepłowniczej.	kilometr	Urząd Gminy	wzrost
Wartość energii wytworzonej w gminie przy wykorzystaniu odnawialnych źródeł energii.	kilowatogodzina	Urząd Gminy	wzrost
Liczba budynków poddanych termomodernizacji.	sztuka	Urząd Gminy	wzrost
Liczba przeprowadzonych akcji	sztuka	Urząd Gminy	wzrost

sprzątania terenów zielonych.			
Liczba przeprowadzonych akcji oczyszczania zbiorników wodnych.	sztuka	Urząd Gminy	wzrost
Liczba przeprowadzonych warsztatów w zakresie ekologii.	sztuka	Urząd Gminy, placówki edukacyjne	wzrost
Liczba zlikwidowanych nielegalnych składowisk odpadów.	sztuka	Urząd Gminy	wzrost
Ochrona walorów przestrzenno-kulturowych gminy.			
Powierzchnia niewykorzystanych przestrzeni, którym nadano nowe funkcje publiczne.	metry kwadratowe	Urząd Gminy	wzrost
Długość zmodernizowanych układów wodno-melioracyjnych.	metry	Urząd Gminy	wzrost
Liczba zamontowanych koszy na odpady.	sztuka	Urząd Gminy	wzrost
Powierzchnia objęta MPZP.	metry kwadratowe	Urząd Gminy	wzrost
Masa usuniętych wyrobów zawierających azbest.	kilogramy	Urząd Gminy	wzrost
Liczba przeprowadzonych lekcji dzieci i młodzieży w zakresie lokalnego środowiska naturalnego oraz otoczenia kulturowego.	sztuka	Urząd Gminy, GOKiS, placówki edukacyjne	wzrost

Źródło: Opracowanie własne

Niniejszy system monitoringu realizowany będzie nie tylko na potrzeby jednostek i podmiotów odpowiedzialnych za realizację dokumentu, ale również pozostałych jej interesariuszy.



Za opracowanie raportu z monitoringu odpowiedzialny jest Urząd Gminy w Lichnowach wraz z koordynatorem, czyli wyznaczonym pracownikiem.

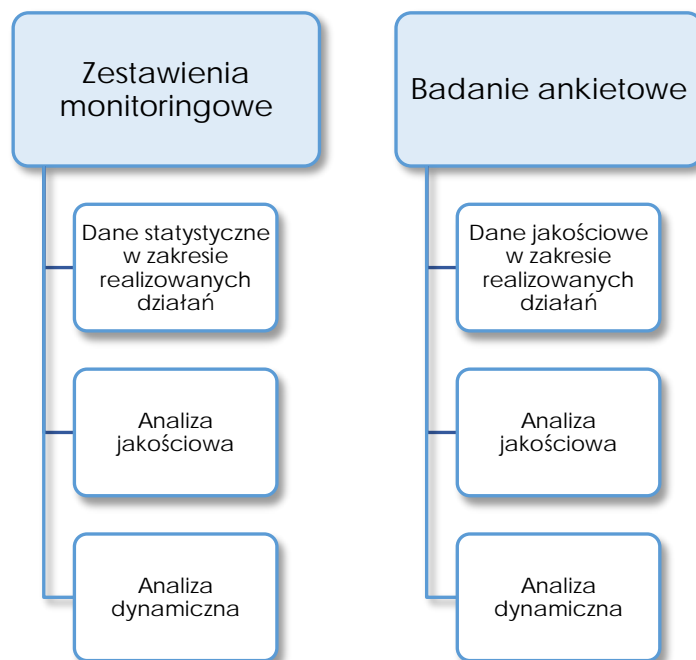
## Ewaluacja Strategii

Kluczowymi narzędziami nadzoru nad realizacją założeń Strategii jest opisany wcześniej monitoring oraz ewaluacja. W ramach przeprowadzania procesu ewaluacji dokonuje się oceny poprawności formalnej i merytorycznej dokumentu. Ocenia się strategię na poszczególnych etapach jej wdrażania w celu zapewnienia kompleksowego wdrożenia planowanych przedsięwzięć oraz osiągnięcia założonych celów.

Efektem ewaluacji może być również opracowanie rekomendacji w zakresie ewentualnych korekt do dokumentu strategicznego. Potencjalna korekta dokumentu może zostać przeprowadzona zgodnie ze schematem, który wskazano w podrozdziale „Aktualizacja Strategii”.

Poniżej przedstawione zostały narzędzia wykorzystane w procesie ewaluacji.

Rysunek 22. Narzędzia ewaluacji mid-term i ex-post



Źródło: Opracowanie własne

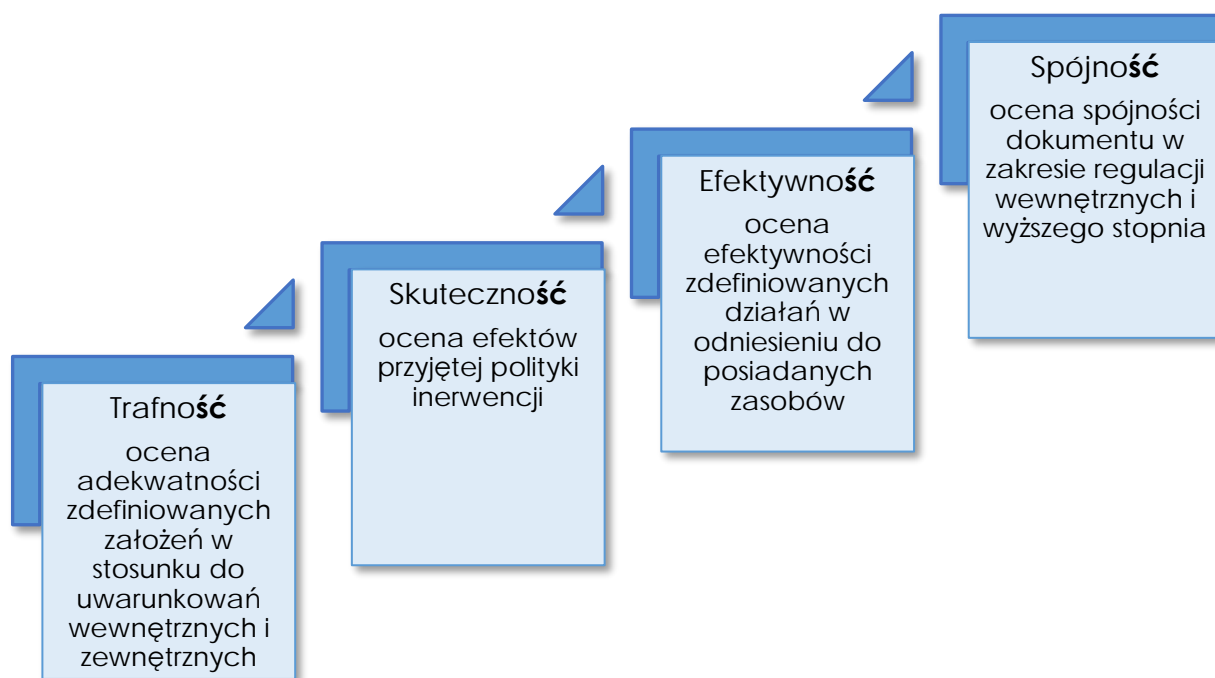
Ewaluacja opiera się przede wszystkim na ocenie efektów realizacji strategii, tj. stopnia realizacji celów oraz komplementarności podejmowanych działań. Ocenie poddawana jest także sprawność systemu monitoringu wdrażania strategii.

Ewaluacja niniejszej strategii odbędzie się w trzech etapach:

- I. Ewaluacja ex-ante – ewaluacja uprzednia, przeprowadzana przed uchwaleniem dokumentu,
- II. Ewaluacja mid-term – przeprowadzana w trakcie realizacji Strategii,
- III. Ewaluacja ex-post – końcowa ocena stopnia realizacji prac w ramach niniejszego dokumentu, przeprowadzana po zakończeniu realizacji Strategii.

W ramach przeprowadzania procesu ewaluacji analizuje się trafność, efektywność, spójność oraz skuteczność strategii.

Rysunek 23. Kryteria ewaluacji



Źródło: Ustawa o zasadach prowadzenia polityki rozwoju, art. 10

Podobnie jak w przypadku monitoringu, za prowadzenie działań ewaluacyjnych również odpowiada Urząd Gminy w Lichnowach wraz z Koordynatorem. Koordynatorem procesu jest wyznaczony pracownik niniejszego urzędu. Raporty

z ewaluacji powinny zostać sporządzone w roku 2026 i 2030 (uwzględniając dane gromadzone do roku 2025 i 2029).

## Aktualizacja Strategii

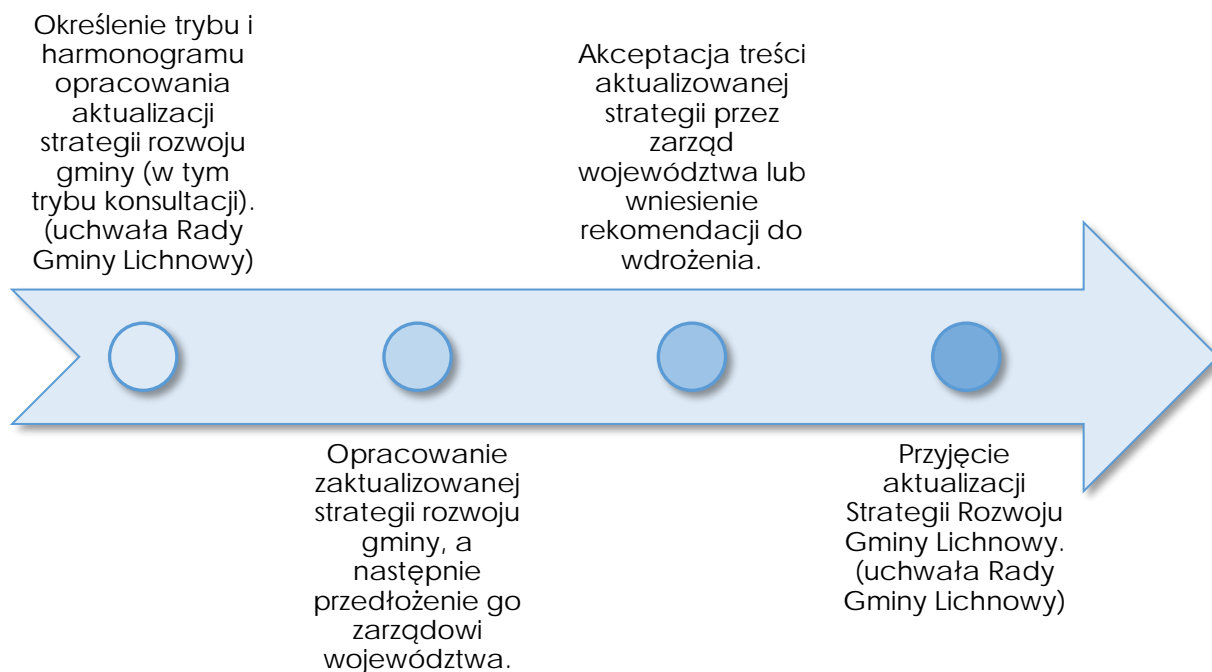
Strategiczne dokumenty jednostek terytorialnych, takie jak strategia rozwoju należy poddawać aktualizacji. Aktualizacja powinna mieć miejsce w momencie wystąpienia jakichkolwiek istotnych czynników, które nie zostały uwzględnione podczas definiowania dokumentu, a które determinują nieaktualność założeń pierwotnego kształtu strategii.

Potencjalna aktualizacja Strategii Rozwoju Gminy Lichnowy na lata 2023 – 2029 powinna odbyć się wyłącznie w przypadku zdiagnozowania istotnych, wcześniej nie uwzględnionych czynników (ze sfery społecznej, gospodarczej lub przestrzennej) wpływających na bieżącą sytuację gminy.

Zwraca się uwagę na potrzebę aktualizacji niniejszego dokumentu w momencie, gdy zapisy strategii rozwoju województwa ulegną istotnej zmianie, która spowoduje brak spójności założeń z poziomem gminnym i wojewódzkim.

Narzędziami umożliwiającymi bieżącą kontrolę odpowiedności zapisów obowiązującej strategii są monitoring oraz ewaluacja. Poniższy rysunek przedstawia kroki, które należy podjąć w momencie zdiagnozowania konieczności wprowadzenia zmian w niniejszym dokumencie.

Rysunek 24. Schemat aktualizacji Strategii Rozwoju Gminy Lichnowy na lata 2023 – 2029



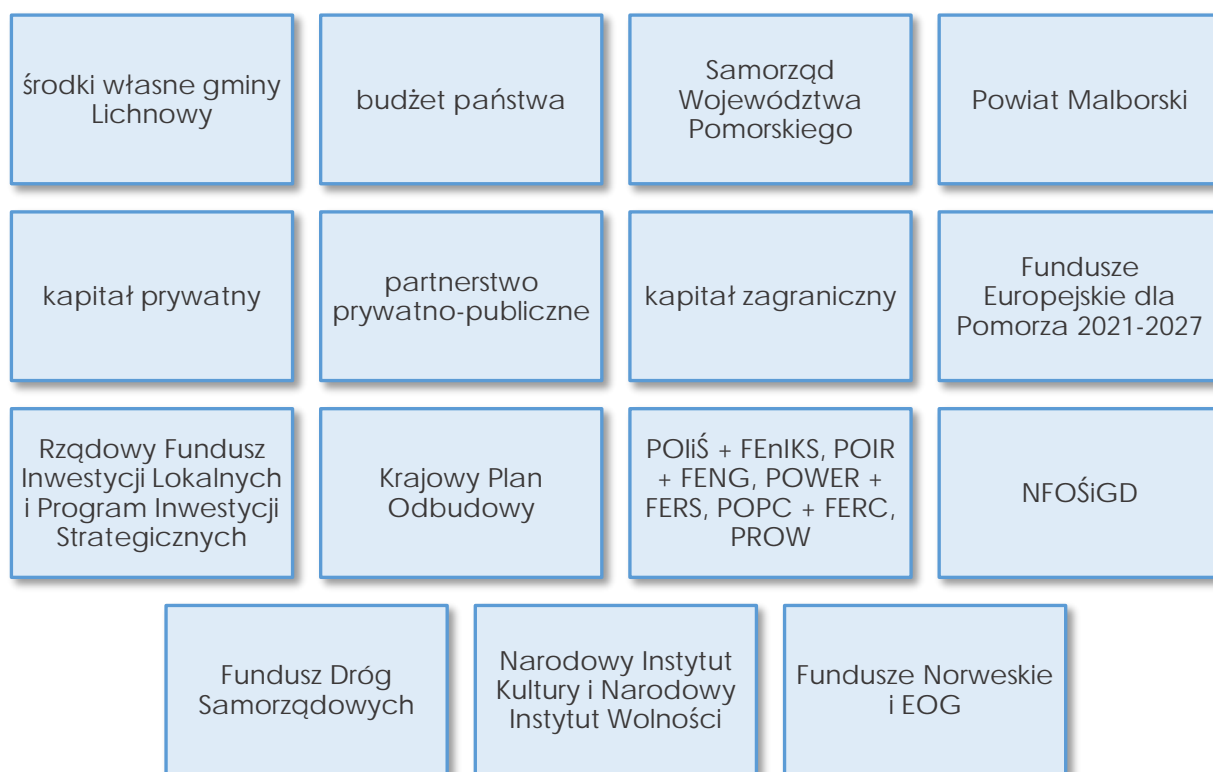
Źródło: Opracowanie własne na podstawie Art. 10f Ustawy z dnia 8 marca 1990 r. o samorządzie gminnym

## Ramy finansowe i źródła finansowania

Samorząd gminy Lichnowy w każdym roku realizuje swój budżet w oparciu o różne źródła finansowania – dochody własne gminy, subwencje ogólne, dotacje celowe z budżetu państwa, a także zewnętrzne źródła finansowania.

Gmina planuje realizować założenia wynikające z niniejszej strategii rozwoju przy wykorzystaniu środków pochodzących ze wskazanych niżej źródeł. Nie jest to zamknięty katalog źródeł finansowania przedsięwzięć, ponieważ gmina na bieżąco monitoruje fundusze zewnętrzne i w przypadku pojawienia się nowych możliwości – będzie starać się o ich pozyskanie.

Rysunek 25. Potencjale **źródła finansowania przedsięwzięć** ujętych w Strategii Rozwoju Gminy Lichnowy na lata 2023 – 2029



Źródło: Opracowanie własne

Strategia Rozwoju Gminy Lichnowy na lata 2023 – 2029 będzie realizowana przy wykorzystaniu planów inwestycyjnych gminy, które opracowane są w ramach Wieloletniej Prognozy Finansowej (WPF). Dokument ten zawiera szczegółowy kosztorys

i harmonogram przedsięwzięć zaplanowanych do realizacji w krótkoterminowej, najczęściej kilkuletniej perspektywie.

W roku 2020 dochody budżetowe gminy Lichnowy wyniosły 28 507 745,84 zł, natomiast wydatki kształtowały się na poziomie 27 218 550,13 zł. W związku z tym, że dochody gminy były wyższe, niż jej wydatki, gmina zakończyła rok 2020 z nadwyżką budżetową na poziomie 1 289 195,71 zł. Dochody przypadające na jednego mieszkańca w 2020 roku wyniosły 6 191,95 zł, natomiast wydatki 5 911,94 zł.

Poziom wydatków inwestycyjnych gminy stanowi istotny barometr aktywności samorządu. Gmina Lichnowy w latach 2016-2020 znacząco zwiększyła swoją aktywność inwestycyjną.

Realizowana przez gminę polityka inwestycyjna jest dostosowana do potrzeb mieszkańców. Gmina posiada stabilną sytuację finansową – kieruje się zasadami racjonalności i proporcjonalności w obszarze podejmowanych działań i oczekiwanych efektów.

Szacuje się, że łączna wartość nakładów inwestycyjnych niezbędnych dla realizacji wszystkich zawartych w dokumencie kierunków działań oscyluje w kwocie 54,5 mln zł.

Potencjalne źródła finansowania przedsięwzięć wynikających z założeń Strategii Rozwoju Gminy Lichnowy na lata 2023 – 2029 przedstawiono w poniższej tabeli (tab. 11).



Tabela 11. Potencjalne źródła finansowania kierunków działań Strategii Rozwoju Gminy Lichnowy na lata 2023 – 2029

cele strategiczne / cele operacyjne	środki własne Gminy Lichnowy	budżet państwa	Budżet Samorządu Województwa Pomorskiego	budżet Starostwa Powiatowego w Malborku	kapitał prywatny	partnerstwo prywatno-publiczne	Kapitał zagraniczny	Fundusze Europejskie dla Pomorza 2021 - 2027	Rządowy Fundusz Inwestycji Lokalnych i Program Inwestycyjnych Strategicznych	Krajowy Plan Odbudowy	POIiŚ + FENiKS, POIR + FENG, POWER + FERS, POPC + FERC, PROW	NFOŚiGW	Fundusz Dróg Samorządowych	Narodowy Instytut Kultury i Narodowy Instytut Wolności	Fundusze Norweskie i EOG
Wzrost jakości życia mieszkańców.															
Rozwiązywanie problemów społecznych.	✓	✓						✓	✓	✓	✓	✓		✓	✓
Wzrost dostępności do usług publicznych, społecznych, zdrowotnych i rekreacyjnych.	✓	✓		✓				✓	✓	✓	✓	✓			✓
Budowa kapitału społecznego.	✓	✓	✓					✓	✓	✓	✓			✓	✓
Zrównoważony rozwój lokalnej gospodarki.															
Rozwój potencjału gospodarczego.	✓	✓		✓	✓	✓	✓	✓	✓	✓	✓				
Ochrona funkcji rolniczej gminy.	✓				✓	✓		✓	✓	✓	✓	✓			
Wspieranie rynku pracy.	✓			✓	✓	✓		✓			✓				
Kształtowanie ładu przestrzennego z poszanowaniem gminnych walorów.															
Rozbudowa i modernizacja infrastruktury publicznej.	✓	✓						✓	✓	✓	✓	✓	✓		
Ochrona środowiska naturalnego.	✓	✓	✓					✓	✓	✓	✓	✓			
Ochrona walorów przestrzenno-kulturowych gminy.	✓					✓		✓	✓		✓	✓		✓	✓

Źródło: Opracowanie własne

Tabela 12. Założenia inwestycyjne gminy Lichnowy na lata 2022 – 2029

Lp.	Nazwa inwestycji	Planowane koszty	Okres realizacji
1	Rozbudowa Zespołu Szkół w Lichnowach w gminie Lichnowy	3 800 000 zł	2025 - 2027
2	Rozbudowa świetlicy wiejskiej w Lichnowach	3 500 000 zł	2024 - 2025
3	Budowa kanalizacji sanitarnej w Lichnowkach Drugich, Pierwszych i w Pordenowie	7 000 000,00 zł	2024 - 2025
4	Przebudowa budynku remizy OSP w Lisewie Malborskim	500 000,00 zł	2022
5	Zakup sadzonek drzewek i krzewów (w związku z akcją „Zielone Łąki” na terenie gminy Lichnowy)	30 000,00 zł	2022 - 2023
6	Zagospodarowanie niewykorzystanych, zdegradowanych miejsc na funkcje publiczne: place, parki, tereny sportowe	350 000,00 zł	2023 - 2028
7	Modernizacja istniejących układów sieci melioracyjnych	300 000,00 zł	2023 - 2028
8	Inwestycje w odnawialne źródła energii	3 000 000,00 zł	2023 - 2025
9	Termomodernizacja budynków	1 000 000,00 zł	2023 - 2025
10	Budowa trasy rowerowej wraz z przystankami na trasie Pordenowo - Lichnowy - Dąbrowa - Lisewo Malborskie	10 000 000 zł	2024 - 2029
11	Modernizacja, przebudowa oraz budowa dróg gminnych i chodników	2 000 000,00 zł	2022 - 2024
12	Modernizacja ścieżki pieszo-rowerowej na trasie Lichnowki – Lichnowy	1 500 000,00 zł	2022
13	Przebudowa ulicy Lachowicza w Lichnowach	850 000,00 zł	2022
14	Budowa placu zabaw w Lichnowach	120 000,00 zł	2022
15	Zakup samochodu strażackiego	800 000,00 zł	2022
16	Wymiana indywidualnych źródeł ciepła na niskoemisyjne w budynkach wielorodzinnych	2 500 000,00 zł	2022
17	Budowa budynku wielorodzinnego socjalnego	5 000 000,00 zł	2023 - 2024

18	Budowa boiska wielofunkcyjnego w Lisewie Malborskim	1 500 000,00 zł	2023 - 2025
19	Budowa boiska wielofunkcyjnego w Lichnowach	1 500 000,00 zł	2023 - 2025
20	Zakup samochodu BUS na dowozy osób niepełnosprawnych	195 000,00 zł	2022
21	Zakup sprzętu informatycznego do Urzędu Gminy i GOPS	135 000,00 zł	2022
22	Rozbudowa budynku Urzędu Gminy w Lichnowach	3 500 000,00 zł	2023 - 2024
23	Rozbudowa świetlicy wiejskiej w Lisewie Malborskim	3 000 000,00 zł	2023 - 2024
24	Budowa placów zabaw	500 000,00 zł	2022 - 2024
25	Budowa siłowni zewnętrznych	300 000,00 zł	2022 - 2024
26	Przebudowa ulicy Niepodległości w miejscowości Lisewo Malborskie	599 010,00 zł	2015 - 2022
27	Utworzenie pracowni „Laboratoria Przyszłości”	24 025,08 zł	2021 - 2022
28	Objęcie udziałów w Centralnym Wodociągu Żuławskim Sp. z o.o. w Nowym Dworze Gdańskim	19 908,00 zł	2022
29	Przebudowa parkingu i podjazdu przy budynku Ośrodka Zdrowia w Lichnowach	159 000,00 zł	2022
30	Zakup defibrylatora	11 000,00 zł	2022
31	Modernizacja placów zabaw	480 000,00 zł	2022

Źródło: Opracowanie własne na podstawie danych Urzędu Gminy Lichnowy

## Spis tabel

---

Tabela 1. Analiza SWOT .....	10
Tabela 2. Potencjały oraz bariery i zagrożenia Obszaru Funkcjonalnego "Żuławy" .....	16
Tabela 3. Korelacja założeń strategicznych Strategii Rozwoju Województwa Pomorskiego 2030 oraz Strategii Rozwoju Gminy Lichnowy na lata 2023 – 2029.....	36
Tabela 4. Matryca założeń strategicznych.....	50
Tabela 5. Matryca realizacji założeń w sferze społecznej .....	52
Tabela 6. Matryca realizacji założeń w sferze gospodarczej.....	56
Tabela 7. Matryca realizacji założeń w sferze przestrzennej .....	61
Tabela 8. Dokumenty wykonawcze gminy Lichnowy.....	68
Tabela 9. Wskaźniki rezultatu realizacji założeń Strategii Rozwoju Gminy Lichnowy na lata 2023 – 2029.....	72
Tabela 10. Wskaźniki produktu realizacji założeń Strategii Rozwoju Gminy Lichnowy na lata 2023 – 2029.....	73
Tabela 11. Potencjalne źródła finansowania kierunków działań Strategii Rozwoju Gminy Lichnowy na lata 2023 – 2029 .....	87
Tabela 12. Założenia inwestycyjne gminy Lichnowy na lata 2022 – 2029.....	88

## Spis rysunków

---

Rysunek 1. Subregiony województwa pomorskiego .....	19
Rysunek 2. Granice wewnątrzgminnych obrębów ewidencyjnych.....	20
Rysunek 3. Zagospodarowanie terenu gminy Lichnowy .....	21

Rysunek 4. Mapa zagrożenia powodziowego w wyniku całkowitego zniszczenia wału przeciwpowodziowego na tle gminy Lichnowy.....	23
Rysunek 5. Uwarunkowania przyrodnicze gminy Lichnowy.....	24
Rysunek 6. Uwarunkowania kulturowe gminy Lichnowy.....	25
Rysunek 7. Obszary funkcjonalne gminy.....	27
Rysunek 8. Kierunki zagospodarowania przestrzennego gminy.....	30
Rysunek 9. Główne elementy Strategii Rozwoju Województwa Pomorskiego 2030.....	35
Rysunek 10. Kategorie obszarów strategicznej interwencji .....	41
Rysunek 11. Obszary strategicznej interwencji w województwie pomorskim.....	42
Rysunek 12. Obszary funkcjonalne szczególnego zjawiska w skali makroregionalnej w województwie pomorskim.....	44
Rysunek 13. Miejskie obszary funkcjonalne na terenie województwa pomorskiego....	45
Rysunek 14. Zasięg przestrzenny Obszaru Metropolitalnego Gdańsk-Gdynia-Sopot i jego zróżnicowanie.....	46
Rysunek 15. Koncepcja opracowywania założeń strategicznych dokumentu .....	47
Rysunek 16. Wizja rozwoju gminy Lichnowy .....	48
Rysunek 17. Misja rozwoju gminy Lichnowy .....	49
Rysunek 18. Cele strategiczne .....	50
Rysunek 19. Schemat organizacyjny cz. 1. ....	66
Rysunek 20. Schemat organizacyjny cz. 2. ....	67
Rysunek 21. Filary systemu realizacji strategii .....	67
Rysunek 22. Narzędzia ewaluacji mid-term i ex-post .....	81

Rysunek 23. Kryteria ewaluacji .....	82
Rysunek 24. Schemat aktualizacji Strategii Rozwoju Gminy Lichnowy na lata 2023 – 2029 .....	84
Rysunek 25. Potencjałe źródła finansowania przedsięwzięć ujętych w Strategii Rozwoju Gminy Lichnowy na lata 2023 – 2029 .....	85