

UCHWAŁA NR XVII/100/2016
Rady Gminy Lichnowy
z dnia 29 marca 2016 r.

w sprawie przyjęcie Strategii Rozwoju Gminy Lichnowy na lata 2015-2022

Na podstawie art. 18 ust. 2 pkt 6 ustawy z dnia 8 marca 1990 r. o samorządzie gminnym (t.j. Dz. U. z 2015 r. , poz. 1515 z późn. zm.) w związku z art. 3 pkt 3 ustawy z dnia 06 grudnia 2006 r. o zasadach prowadzenia polityki rozwoju (t.j. Dz. U z 2014 r. poz. 1649 z późn. zm.) uchwala się, co następuje:

§ 1.

Przyjmuje się Strategię Rozwoju Gminy Lichnowy na lata 2015-2022, w brzmieniu stanowiącym załącznik do niniejszej uchwały.

§ 2.

Traci moc Uchwała Nr X/82/07 Rady Gminy Lichnowy z dnia 18 października 2007 r. w sprawie aktualizacji Strategii Rozwoju Społeczno-Gospodarczego Gminy Lichnowy.

§ 3.

Wykonanie uchwały powierza się Wójtowi Gminy Lichnowy.

§ 4.

Uchwała wchodzi w życie z dniem podjęcia.

Przewodniczący Rady Gminy Lichnowy
/-/ Zbigniew Rybicki

Uzasadnienie

Strategia rozwoju stanowiąca załącznik do niniejszej uchwały jest nową strategią Gminy Lichnowy. Od uchwalania w 2007 roku przez Radę Gminy Lichnowy poprzedniej strategii, nastąpiło szereg zmian, zarówno w sferze społecznej, jak i gospodarczej. Jednym z głównych powodów takiej sytuacji jest przynależność kraju do Unii Europejskiej i konieczność dostosowania rzeczywistości społeczno-gospodarczej kraju do systemu Wspólnoty.

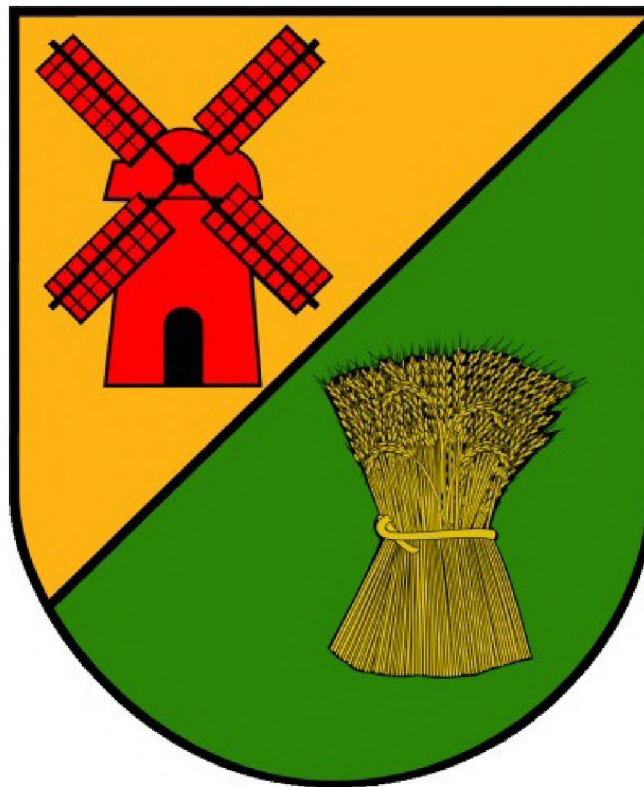
Jednostka samorządu terytorialnego powinna mieć swoje działania zaplanowane w formie długofalowego planu rozwoju, a nie działać doraźnie i sporadycznie. Jest to szczególnie ważne przy rozpoczynającym się nowym okresie programowania 2014-2020.

Strategia Rozwoju Gminy Lichnowy będzie stanowić podstawę do prowadzenia długookresowej polityki rozwoju i możliwość aplikowania o kolejne środki finansowe. Dokument wyznacza najbardziej istotne kierunki rozwoju gminy, określa wizję, misję i cele strategiczne.

Wójt Gminy
/-/ Jan Michalski

Załącznik Nr 1
do Uchwały Rady Gminy
Nr XVII/100/2016 z dnia 29.03.2016 r.

Strategia Rozwoju Gminy Lichnowy na lata 2015-2022



Gdańsk, październik 2015

Opracowanie wykonane przez:
AMT Partner Sp. z o. o.
Ul. Jaškowa Dolina 16 lok. 3
80-252 Gdańsk

 **AMT**partner
Doradca Samorządu i Biznesu



Spis treści

I. Diagnoza sytuacji gospodarczej i społecznej obszaru gminy Lichnowy.....	3
1. Położenie gminy i komunikacja	3
2. Demografia.....	5
3. Gospodarka i rynek pracy	7
4. Infrastruktura techniczna	10
6. Turystyka i baza turystyczna.....	14
7. Kultura i sport.....	16
8. Oświata.....	17
9. Pomoc społeczna i ochrona zdrowia	18
10. Finanse.....	19
11. Zagospodarowanie przestrzenne	20
12. Polityka inwestycyjna gminy	20
II. Analiza i wnioski z realizacji dotychczasowej strategii – rekomendacje	29
III. Analiza porównawcza	34
IV. Analiza SWOT	47
V. Wizja i misja.....	50
VI. Strategiczne kierunki rozwoju obszaru gminy Lichnowy	53
VII. Inwestycje planowane do realizacji	57
VIII. Matryca logiczna celów, przedsięwzięć oraz wskaźników	59
IX. Wdrażanie i monitoring.....	61
X. Zgodność strategii z politykami europejskimi 2014-2020, dokumentami na poziomie krajowym oraz dokumentami strategicznym i planistycznymi szczebla lokalnego	62



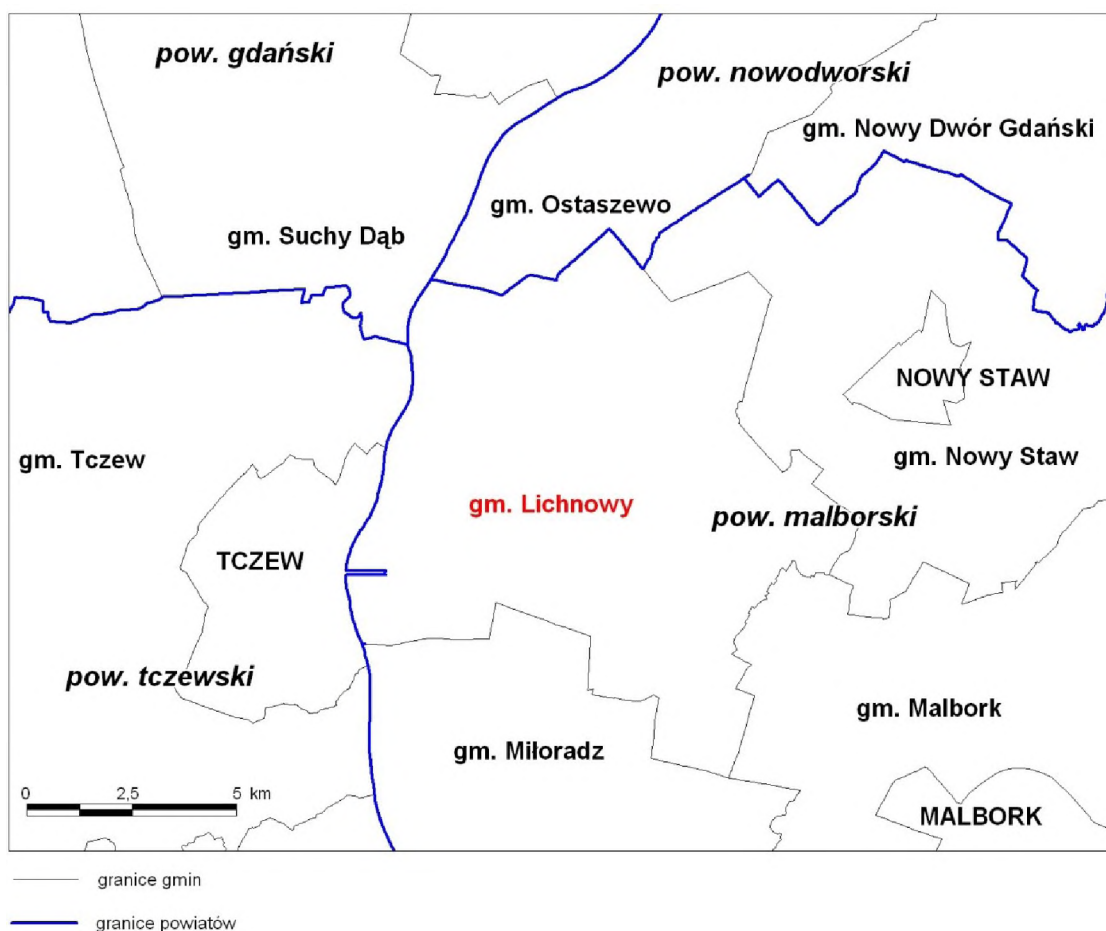
I. Diagnoza sytuacji gospodarczej i społecznej obszaru gminy Lichnowy

1. Położenie gminy i komunikacja

Gmina Lichnowy, to gmina wiejska położona w południowo-wschodniej części województwa pomorskiego, w powiecie malborskim. Zachodnią granicę gminy wyznacza rzeka Wiśła. Gmina zajmuje powierzchnię 8891 ha i składa się z 10- ciu sołectw: Boręty, Dąbrowa, Lichnowy, Lichnowki, Lisewo Malborskie, Parszewo, Pordenowo, Starynia, Szymankowo, Tropiszewo. Siedzibą gminy są Lichnowy.

Północna i zachodnia granica gminy Lichnowy stanowi jednocześnie granicę powiatów. Gmina Lichnowy graniczy od północy z gminą Ostaszewo i Nowy Dwór Gdański w powiecie nowodworskim, od wschodu z gminą Nowy Staw i Malbork, od południa z gminą Miłoradz w powiecie malborskim, od zachodu z gminą Tczew w powiecie tczewskim i od północno-zachodu z gminą Suchy Dąb w powiecie gdańskim (mapa 1).

Mapa 1. Położenie gminy Lichnowy na tle podziału administracyjnego.



Źródło: opracowanie własne.



Południową granicę gminy (na południe od Szymankowa) wyznacza częściowo droga krajowa nr 22 relacji Grzechotki (przejście graniczne do obwodu kaliningradzkiego) – Elbląg – Malbork – Swarozyn (autostrada A1) – Starogard Gdański – Chojnice – Wałcz – Gorzów Wielkopolski – Kostrzyn nad Odrą (granica z Niemcami). Na terenie gminy Lichnowy nie ma dróg wojewódzkich. Sieć komunikacyjną gminy tworzą drogi powiatowe: 2337G Ostaszewo – Lichnowy, 2339G Palczewo – Dąbrowa, 2340G Nowy Dwór Gdański – Nowy Staw – Tczew, 2916G Lisewo – Kończewice, 2917G Lichnowki – Szymankowo – Gnojewo, 2925 G Lichnowy – Parszewo i 2926G Pordenowo – Pręgowo Żuławskie – Nowy Staw. Łączna długość dróg powiatowych na terenie gminy Nowy Staw wynosi 37,02 km. Sieć dróg powiatowych uzupełniają drogi gminne utwardzone i gruntowe. Łączna długość dróg gminnych w obrębie gminy Lichnowy wynosi 53,93 km.

Przez teren gminy przebiega międzynarodowa linia kolejowa E65 (w Polsce relacji Gdynia – Zbrzydowice). W gminie istnieje jedna stacja kolejowa osobowa – Szymankowo oraz przystanek kolejowy w Lisewie Malborskim.

Mapa 2. Układ komunikacyjny gminy Lichnowy.



Źródło: opracowanie na podstawie www.google.pl/maps

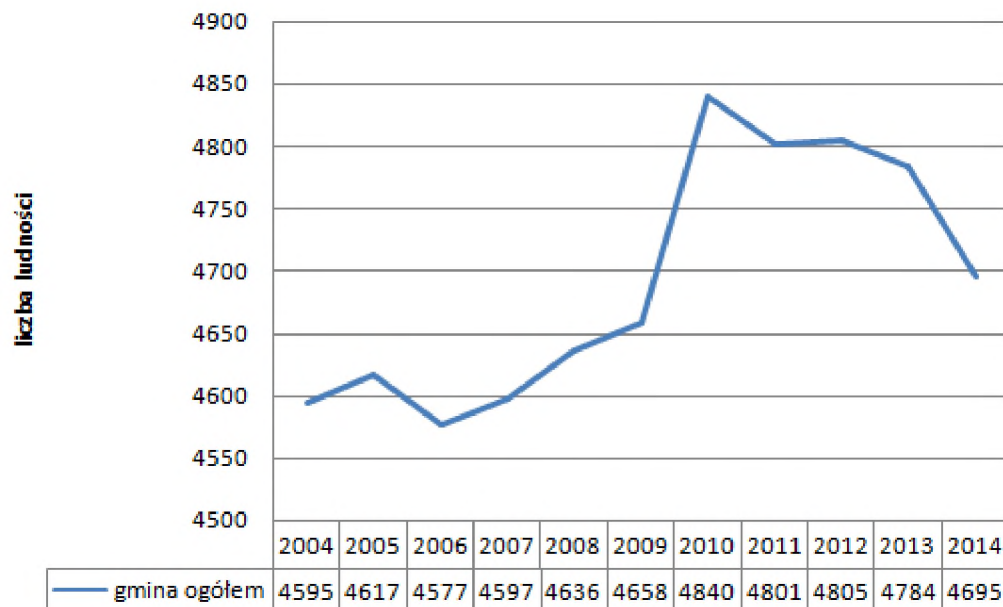
Zachodnią granicę gminy wyznacza rzeka Wisła – droga wodna o znaczeniu międzynarodowym E40 łącząca Morze Bałtyckie z Morzem Czarnym.



2. Demografia

W 2014 r. gminę Lichnowy zamieszkiwało 4 695 osób (stan na 31.12.2014 r.). Gęstość zaludnienia wynosiła 53 osoby na 1 km².

Wykres 1. Zmiana liczby mieszkańców w latach 2004-2014 (gmina ogółem).



Źródło: opracowanie własne na podstawie www.stat.gov.pl i UG Lichnowy.

Na wykresie 1 przedstawiono liczbę ludności gminy Lichnowy w ostatnich latach. W latach 2006-2010 obserwowany był wzrost liczby ludności, natomiast od roku 2010 następuje systematyczny spadek liczby mieszkańców. Największa liczba ludności zamieszkuje w sołectwie Lisewo Malborskie (1 319 osób, 28%), Szymankowo (760 osób, 16%) i Lichnowy (732, 15,5%).

Tabela 1. Liczba ludności gminy Lichnowy wg sołectw w 2014 r.

Sołectwa	Liczba ludności	udział %
Boręty	554	11,80
Dąbrowa	255	5,43
Lichnowy	732	15,59
Lichnowki	405	8,63
Lisewo Malborskie	1 319	28,09
Parszewo	313	6,67
Pordenowo	98	2,09
Starynia	61	1,30
Szymankowo	760	16,19
Tropiszewo	198	4,22
Razem	4 695	100

Źródło: dane UG Lichnowy.



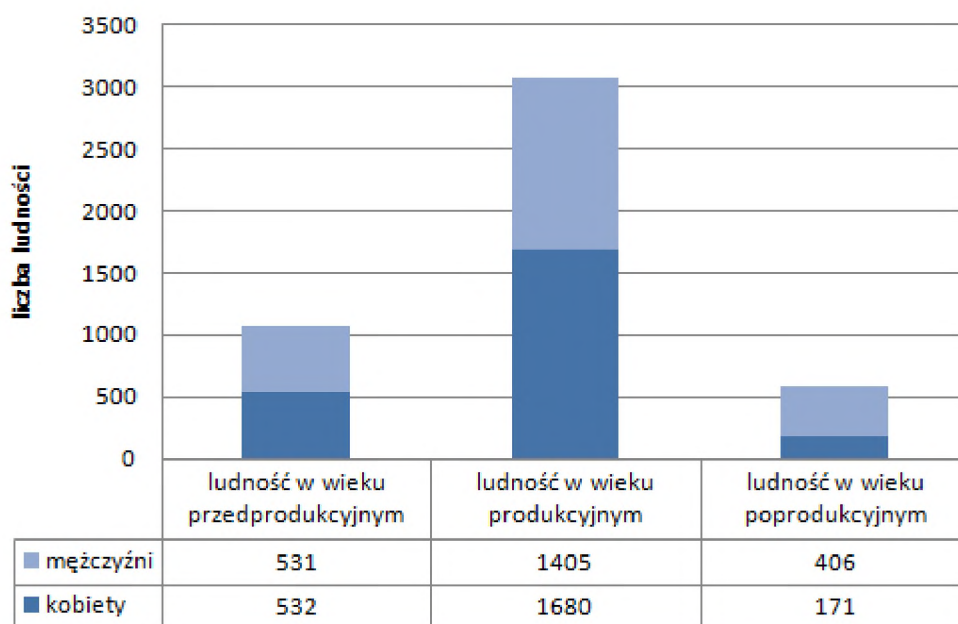
Przyrost naturalny w gminie Lichnowy w ostatnim dziesięcioleciu (2004-2014) osiągał dodatnie wartości, z wyjątkiem lat: 2009 (-4) i 2013 (-5). W 2014 r. wynosił 7. Inaczej niż w przypadku przyrostu naturalnego kształtowała się sytuacja migracji w ruchu wewnętrznym i zewnętrznym. W ostatnich dziesięciu latach w gminie Lichnowy zauważalny był nierównomierny odpływ mieszkańców z terenu gminy, co skutkowało ujemnym saldem migracji wewnętrznych, które najwyższą wartość osiągnęło w 2014 roku. Największy odsetek stanowiły wymeldowania do miast.

Tabela 2. Ruch naturalny i wędrówkowy w gminie Lichnowy w latach 2004-2014.

	2004	2005	2006	2007	2008	2009	2010	2011	2012	2013	2014
przyrost naturalny	24	37	19	23	7	-4	31	9	21	-5	7
saldo migracji wewnętrznych	15	-18	-16	-13	-7	9	-24	-28	-22	-10	-30
saldo migracji zagranicznych	4	5	0	-1	0	0	0	0	-4	-3	-9

Źródło: opracowanie własne na podstawie www.stat.gov.pl

Wykres 2. Ludność gminy Lichnowy według ekonomicznych grup wiekowych. Stan na 31.10.2014 r.



Źródło: opracowanie własne na podstawie www.stat.gov.pl

Zgodnie z danymi Głównego Urzędu Statystycznego ludność w wieku przedprodukcyjnym w 2014 r. to 1 063 osoby (22,5% ogółu mieszkańców gminy), w wieku produkcyjnym – 3 085 osób (65,3% ogółu mieszkańców gminy), a w wieku poprodukcyjnym 577 osób (12,2% ogółu mieszkańców gminy). Jest to korzystna struktura wieku ludności, gdyż widoczna jest znaczna przewaga ludności w wieku produkcyjnym nad liczbą osób w wieku nieprodukcyjnym. Znaczna przewaga kobiet w grupie ludności w wieku poprodukcyjnym potwierdza ogólnokrajowy trend ich długowieczności.



3. Gospodarka i rynek pracy

Podstawową formą użytkowania terenu gminy Lichnowy jest użytkowanie rolnicze – użytki rolne zajmują 91% powierzchni gminy. Główne kierunki upraw gospodarstw indywidualnych to przede wszystkim zboża. Zgodnie z danymi Powszechnego Spisu Rolnego (GUS, 2010) na terenie gminy w 2010 r. istniały 153 gospodarstwa rolne. Gospodarstwa bardzo małe, do 1 ha (włącznie) gruntów, stanowiły 15,0 % ogólnej liczby gospodarstw. Gospodarstwa większe, o powierzchni 1 – 10 ha obejmowały około 30,0 % wszystkich gospodarstw. Natomiast gospodarstwa o powierzchni 10 ha i więcej to około 55,0 % wszystkich gospodarstw rolnych na terenie gminy. Znacząca przewaga gospodarstw dużych stwarza możliwość rozwoju rolnictwa towarowego i zmechanizowanego o wysokiej wydajności upraw.

W 2014 r. na terenie gminy Lichnowy zarejestrowanych było 285 podmiotów gospodarki narodowej wpisane do rejestru REGON: 17 w sektorze publicznym i 268 w sektorze prywatnym. W 2014 r. na terenie gminy Lichnowy zarejestrowanych było 211 osób prowadzących działalność gospodarczą, 16 spółek handlowych, 5 spółek z udziałem kapitału zagranicznego, 2 spółdzielnie, 2 fundacje i 12 stowarzyszeń i organizacji społecznych.

Tabela 3. Podmioty gospodarki narodowej działające na terenie gminy Lichnowy wpisane do rejestru REGON w latach 2010-2014.

Podmioty wg sektorów własnościowych	2010	2011	2012	2013	2014
podmioty gospodarki narodowej ogółem	258	257	261	263	285
sektor publiczny - ogółem	18	18	17	17	17
sektor publiczny - państwowe i samorządowe jednostki prawa budżetowego	11	11	10	10	10
sektor prywatny - ogółem	240	239	244	246	268
sektor prywatny - osoby fizyczne prowadzące działalność gospodarczą	194	191	194	192	211
sektor prywatny - spółki handlowe	12	13	13	15	16
sektor prywatny - spółki handlowe z udziałem kapitału zagranicznego	5	4	4	4	5
sektor prywatny - spółdzielnie	2	2	2	2	2
sektor prywatny - fundacje	1	1	1	2	2
sektor prywatny - stowarzyszenia i organizacje społeczne	9	11	12	11	12

Źródło: opracowanie własne na podstawie www.stat.gov.pl

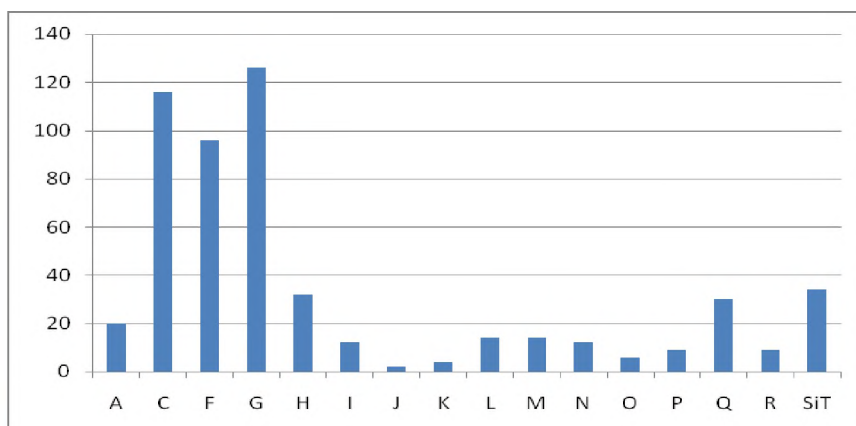
Zgodnie z poniższym wykresem na terenie gminy Lichnowy działalność gospodarcza koncentruje się głównie na handlu hurtowym i detalicznym oraz przetwórstwie przemysłowym i budownictwie.

Do najważniejszych podmiotów gospodarczych działających w gminie zaliczyć można:



- Przedsiębiorstwo Rolno-Usługowe w Lichnowach;
- Rolnicza Spółdzielnia Produkcyjna „Zwycięstwo” w Lichnowach;
- Gospodarstwo Rolne „Parszewo”;
- Angus S.A. w Borętach;
- Gospodarstwo Rolne „Weneda” w Borętach;
- „Bracia Laird” Sp. z o.o., w Lisewie Malborskim;
- Zakład Produkcji i Usług Technicznych METO w Lisewie Malborskim;
- Gospodarstwo Rolne „Piątka” w Lisewie Malborskim;
- POLHOZ Sp. z o.o. w Szymankowie
- Bank Spółdzielczy w Malborku, oddział w Szymankowie z punktem kasowym w Lichnowach;
- piekarnia „Chlebpól” w Lichnowach;
- Przedsiębiorstwo Handlowo-Usługowe H.Z. Kargol w Lichnowach;
- Piekarnia NORT Szymankowo.

Wykres 3. Struktura działalności gospodarczej na terenie gminy Lichnowy wg sekcji PKD w 2014 r.



LEGENDA:

A	Rolnictwo, leśnictwo, łowiectwo i rybactwo
C	Przetwórstwo przemysłowe
F	Budownictwo
G	Handel hurtowy i detaliczny, naprawa pojazdów samochodowych, włączając motocykle
H	Transport i gospodarka magazynowa
I	Działalność związana z zakwaterowaniem i usługami gastronomicznymi
J	Informacja i komunikacja
K	Działalność finansowa i ubezpieczeniowa
L	Działalność związana z obsługą rynku nieruchomości
M	Działalność profesjonalna, naukowa i techniczna
N	Działalność w zakresie usług administrowania i działalności wspierająca
O	Administracja publiczna i obrona narodowa, obowiązkowe ubezpieczenia społeczne
P	Edukacja
Q	Opieka zdrowotna i pomoc społeczna



R Działalność związana z kulturą, rozrywką i rekreacją

SIT Pozostała działalność usługowa oraz gospodarstwa domowe zatrudniające pracowników; gospodarstwa domowe produkujące wyroby i świadczące usługi na własne potrzeby

Źródło: opracowanie własne na podstawie www.stat.gov.pl

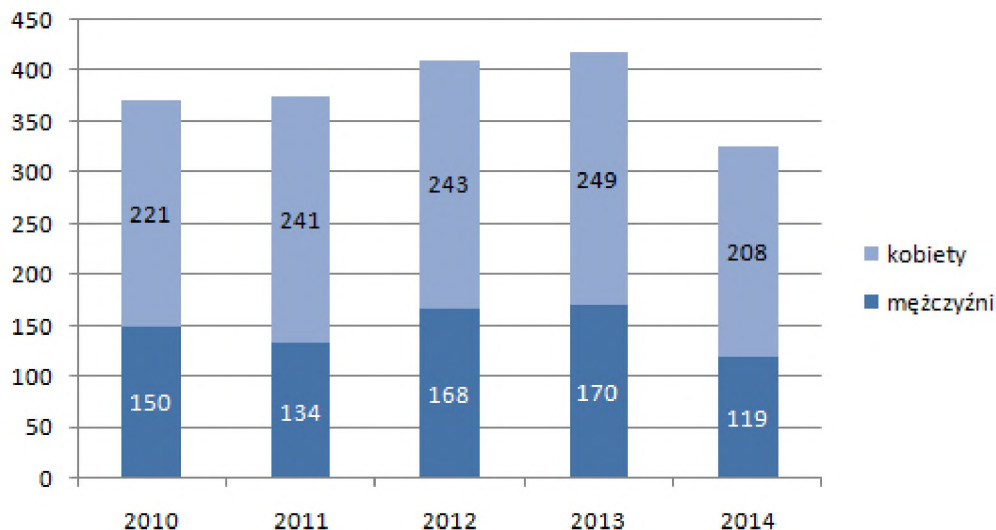
W gminie Lichnowy w 2014 r. bezrobociem dotkniętych było 327 osób, co stanowi 10,6% mieszkańców (tabela 4).

Tabela 4. Struktura bezrobocia na terenie gminy Lichnowy w latach 2010-2014.

	Jednostka miary	2010	2011	2012	2013	2014
bezrobotni zarejestrowani wg płci						
ogółem	osoba	371	375	411	419	327
mężczyźni	osoba	150	134	168	170	119
kobiety	osoba	221	241	243	249	208
udział bezrobotnych zarejestrowanych w liczbie ludności w wieku produkcyjnym wg płci						
ogółem	%	12,0	12,2	13,3	13,5	10,6
mężczyźni	%	9,0	8,0	10,1	10,1	7,1
kobiety	%	15,6	17,1	17,1	17,5	14,8

Źródło: bank danych lokalnych GUS www.stat.gov.pl

Wykres 4. Bezrobotni zarejestrowani wg płci w gminie Lichnowy w latach 2010-2014.



Źródło: opracowanie własne na podstawie www.stat.gov.pl

Analiza danych dotyczących bezrobocia potwierdza, że w latach 2010-2013 obserwowano wzrost liczby osób bezrobotnych w gminie. Podczas gdy w 2014 roku zarejestrowano spadek liczby zarejestrowanych bezrobotnych do 327 (dane porównawcze dla 2010 roku: z 371 bezrobotnych). Do charakterystycznych cech bezrobocia na terenie gminy Lichnowy należą:



- wysoki procentowy udział bezrobotnych w młodym wieku;
- znaczny udział procentowy w całej populacji bezrobotnych posiadających niskie wykształcenie oraz nie posiadających kwalifikacji zawodowych;
- wysoki udział bezrobotnych długotrwale pozostających bez pracy;
- wysoki udział kobiet w strukturze bezrobotnych.

W celu łagodzenia skutków bezrobocia na terenie gminy Lichnowy GOPS w Lichnowach wraz z Powiatowym Urzędem Pracy w Malborku podejmuje szereg działań, w tym m.in.: prace interwencyjne, roboty publiczne, przygotowania zawodowe w miejscu pracy, staże, szkolenia, refundacje kosztów wyposażenia i doposażenia stanowisk pracy, jednorazowe dotacje na podjęcie działalności gospodarczej oraz prace społecznie użyteczne.

4. Infrastruktura techniczna

Zaopatrzenie w wodę

Gmina Lichnowy leży w zasięgu zintegrowanego systemu zaopatrzenia w wodę Centralnego Wodociągu Żuławskiego (CWŻ). Głównym źródłem zaopatrzenia w wodę systemu CWŻ jest ujęcie wody w Ząbrowie zlokalizowane w miejscowościach Janówka – Kaczynos – Ząbrowo w gminie Stare Pole. Ujęcie to jest zaopatrywane z udokumentowanego na terenie Żuław Głównego Zbiornika Wód Podziemnych Nr 203 „Dolina Letniki”. W obrębie tego ujęcia wykonanych jest 19 studni z utworów czwartorzędowych. Na terenie gminy Lichnowy pozwolenia wodnoprawne na pobór wód podziemnych do celów komunalnych posiada Centralny Wodociąg Żuławski Sp. z o. o. w Nowym Dworze Gdańskim dla ujęć zlokalizowanych w Lisewie oraz Borętach. Obecnie ujęcia te nie są eksploatowane, ze względu na częste przekroczenia dopuszczalnych norm jakości wody.

Pod względem zwodociągowania gminy, jednostka objęta jest systemem wodociągowym w 98%. Długość czynnej sieci rozdzielczej w 2014 r. wynosiła 54,3 km. Z sieci wodociągowej korzysta 3 396 mieszkańców gminy (71%). W 2014 r. zużycie wody na potrzeby gospodarki i ludności wyniosło 234,4 dam³. Udział przemysłu w zużyciu wody ogółem wynosił 32,8%. Zużycie wody na 1 mieszkańca to 49,0 m³.

Odprowadzanie ścieków

Na terenie gminy Lichnowy funkcjonuje system zbiorowego odprowadzania ścieków komunalnych poprzez system kanalizacji. W 2015 r. długość czynnej sieci kanalizacyjnej wynosił 58,3 km, a z sieci kanalizacyjnej korzystało 4 236 mieszkańców (90,2%). Sieć kanalizacyjną eksploatuje Centralny Wodociąg Żuławski Sp. z o. o. z siedzibą w Nowym Dworze Gdańskim. Ścieki z miejscowości Szymankowo kierowane są do oczyszczalni ścieków w Miłoradzu. Natomiast do oczyszczalni



w Malborku kierowane są ścieki z miejscowości: Lichnowy, Parszewo, Lichnowki, Dąbrowa, Boręty, Boręty Drugie, Boręty Pierwsze, Lisewo Malborskie.

W ostatnich latach zrealizowano kilka odcinków sieci kanalizacyjnej podłączając do systemu nowe miejscowości na terenie gminy. Na pozostałym obszarze z uwagi na fakt rozproszonej zabudowy mieszkaniowej, gospodarka ściekowa oparta jest o gromadzenie ścieków w zbiornikach bezodpływowych (szambach) oraz przydomowych oczyszczalniach ścieków.

Zaopatrzenie w ciepło

Na terenie gminy Lichnowy nie istnieje zbiorowy system zaopatrzenia w ciepło, funkcjonują jedynie lokalne kotłownie, ogrzewające jedynie obiekty, w których się znajdują np. w Urzędzie Gminy Lichnowy (ekogroszek), Ośrodku Zdrowia (ekogroszek), Ochotniczej Straży Pożarnej (olej opałowy) oraz w szkołach (olej opałowy, ekogroszek).

Pozostali odbiorcy korzystają z indywidualnych źródeł ciepła, opalanych z reguły materiałami tradycyjnymi – drewno, węgiel, koks i olej opałowy.

Zaopatrzenie w energię elektryczną

Przez zachodnią część gminy przebiega linia wysokiego napięcia 400 kV o znaczeniu ponadlokalnym, zasilana z krajowego systemu elektroenergetycznego. Mieszkańcy gminy Lichnowy zaopatrywani są w energię poprzez linie średniego i niskiego napięcia, których długość wynosi odpowiednio 58,233 km oraz 55,056 km. Na omawianym obszarze nie ma zlokalizowanych Głównych Punktów Zasilania, a obsługę sieci średnich i niskich napięć prowadzi Rejon Energetyczny w Malborku.

Gospodarka odpadami

Na terenie gminy nie istnieje czynne wysypisko odpadów. Składowisko odpadów w Lisewie Malborskim nie spełniało wymagań i zostało zamknięte w 2007 r. Obecnie odpady z terenu gminy przekazywane są do Zakładu Utylizacji Odpadów Stałych Sp. z o.o. w Tczewie. Odbiór odpadów komunalnych z terenu gminy Lichnowy świadczony jest przez Zakład Gospodarki Komunalnej i Mieszkaniowej w Malborku. W 2014 r. zebrano 1 083,17 ton odpadów komunalnych. Poziom ograniczenia masy odpadów komunalnych ulegających biodegradacji osiągnięty przez Gminę Lichnowy w 2014 r. wynosi 42,78% (przy wymogu minimum 50%), natomiast poziom recyklingu papieru, metali, tworzyw sztucznych i szkła wynosił 29,29% (podczas gdy minimalne wymogi to 14%).



Telekomunikacja

W gminie Lichnowy istnieją cztery anteny nadawcze operatorów telefonii komórkowych – stacji bazowych. Są to maszty telefonii komórkowej: T-Mobile w Pordenowie oraz T-Mobile, Plus oraz Aero 2 w Szymankowie.

5. Środowisko przyrodnicze

Teren gminy Lichnowy obejmuje obszar o szczególnie cennych walorach przyrodniczych. Zgodnie z Ustawą z dnia 16 kwietnia 2004 r. o ochronie przyrody (tj. Dz. U. z 2013 r., poz. 627 z późn. zm.) na terenie gminy Lichnowy znajdują się następujące obszary podlegające ochronie:

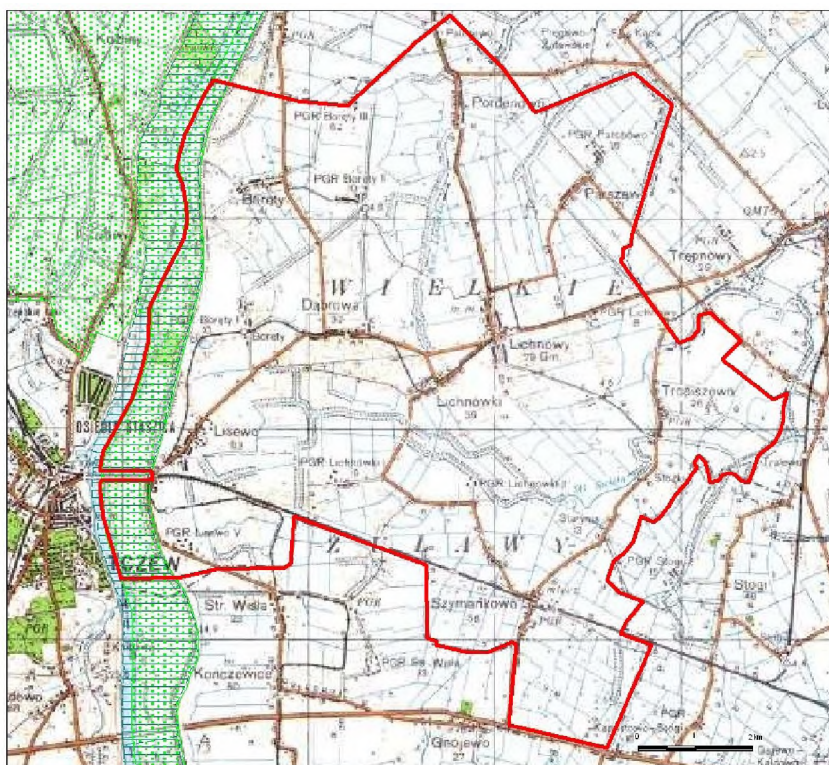
- Środkowożuławski Obszar Chronionego Krajobrazu;
- Obszar Natura 2000 – specjalny obszar ochrony (OSO) „Dolina Dolnej Wisły” PLB040003;
- 7 pomników przyrody.

Środkowożuławski Obszar Chronionego Krajobrazu – ustanowiony został Uchwałą WRN w Elblągu z dnia 26 kwietnia 1985 r. w sprawie utworzenia parków krajobrazowych oraz obszaru krajobrazu chronionego na terenie woj. elbląskiego (Dz. Urz. Woj. Elbląskiego z 1985 r. Nr 10, poz. 60 i z 1997 r. Nr 7, poz. 43). Aktualnie obowiązującym aktem prawnym jest Uchwała nr 1161/XLVII/10 Sejmiku Województwa Pomorskiego z dnia 28 kwietnia 2010 r. w sprawie obszarów chronionego krajobrazu w województwie pomorskim. Środkowożuławski OChK został utworzony w celu czynnej ochrony ekosystemów leśnych, nieleśnych oraz wodnych i zajmuje 507 ha w granicach Gminy Lichnowy. W jego skład wchodzi koryto i międzywale Wisły z łąkami, zakrzewieniami nadrzeczными (w obrębie Żuław Wiślanych) stanowiącymi strefę ochronną zabezpieczającą biotop rzeki.




Obszar Natura 2000 – specjalny obszar ochrony (OSO) „Dolina Dolnej Wisły” PLB040003. Obszar rozciągnięty jest wzdłuż rzeki Wisły. Na niektórych jej odcinkach obecne są liczne mielizny i wyspy, odsłaniane szczególnie podczas niskiego stanu wody. W wielu miejscach na obszarze międzywala znajdują się rozległe podmokłe łąki. Na terasie zalewowej obecne są starorzecza i pozostałości lasów łęgowych. W obszarze prowadzona jest różnorodna gospodarka wodna i rolna. Ostoja jest ważnym miejscem dla ptaków wodno-błotnych podczas migracji i zimowania, ale także podczas lęgów. Obszar Dolina Dolnej Wisły jest krajową ostoją ptaków o randze międzynarodowej PL028. Gniazduje w niej 28 gatunków ptaków z listy zał. I Dyrektywy Ptasiej, 9 gatunków znajduje się w polskiej czerwonej księdze. Zadania ochronne dla zatwierdzonych obszarów Natura 2000 określają plany ochrony. Zgodnie z informacją RDOŚ w Gdańsku dla OSO „Dolina Dolnej Wisły” PLB040003 plan zadań ochronnych jest w trakcie realizacji.



Mapa 3. Gmina Lichnowy na tle form ochrony przyrody.



Legenda

-  granica gminy Lichnowy
-  Środkowożuławski Obszar Chronionego Krajobrazu
-  Obszar Natura 2000 - specjalny obszar ochrony (OSO)
"Dolina Dolnej Wisły" PLB040003

Źródło: opracowanie własne.

Charakterystyka **pomników przyrody** na terenie gminy została przedstawiona w tabeli 5.

Tabela 5. Pomniki przyrody w gminie Lichnowy.

Lp.	Nr rej. WKP	Pomnik przyrody	Lokalizacja	Wysokość [m]	Obwód [m]
1.	6/88	dąb szypułkowy	park wiejski w Lisewie	25	3,30
2.	5/88	jesion wyniosły	park wiejski w Lisewie	22	3,20
3.	4/88	klon pospolity (3 szt.)	park wiejski w Lisewie	19-20	2,50-2,00
4.	2/88	klon pospolity	przy drodze Lisewo – Lichnowy	22	2,60
5.	1/88	klon pospolity	przy drodze Lisewo – Lichnowy	22	2,80
6.	3/88	klon pospolity	przy drodze Lisewo – Lichnowy	23	2,90
7.	3/90	dąb szypułkowy	Szymankowo, przy drodze do Gnojewa	28	5,00

Źródło: Rejestr Wojewódzkiego Konserwatora Przyrody w Gdańsku.



6. Turystyka i baza turystyczna

Potencjał turystyczny gminy Lichnowy oparty jest o wzajemnie uzupełniające się walory przyrodnicze i kulturowe. Najistotniejsze znaczenie ma położenie gminy w obrębie Żuław Wiślanych oraz występowanie form ochrony przyrody: Środkowożuławskiego Obszaru Chronionego Krajobrazu oraz Obszaru Natura 2000 „Dolina Dolnej Wisły”. Znaczny potencjał rekreacyjny posiada rzeka Wisła. Dotyczy to przede wszystkim jej walorów krajobrazowych i atrakcyjności jako szlaku turystyki wodnej. Wiodącą funkcją turystyki w gminie jest turystyka krajoznawcza, rekreacyjna i wypoczynkowa.

Zgodnie z wykazem Rejestru Zabytków Nieruchomych Województwa Pomorskiego na terenie gminy Lichnowy znajduje się 9 zabytków (tabela 6).

Tabela 6. Wykaz zabytków w gminie Lichnowy.

Lp.	Nr rejestru zabytków woj. pomorskiego	Data wpisu do rejestru zabytków	Obiekt	Lokalizacja
1.	131	1959-12-04	kościół parafialny p.w. Św. Mikołaja	Lisewo
2.	812	1974-11-17	kościół parafialny p.w. Św. Urszuli	Lichnowy
3.	1033	1983-09-02	dom	Lichnowko
4.	1039	1983-11-18	kościół parafialny p.w. Św. Katarzyny	Boręty
5.	1341	1991-01-15	zespół dworsko-parkowy z folwarkiem	Lisewo
6.	1355	1991-09-27	zagroda (dom, stodoła, obora)	Starynia 11
7.	1360	1992-01-10	dom	Lichnowy
8.	1440	1994-02-21	ruina kościoła p.w. Św. Katarzyny	Boręty
9.	1571	1995-11-13	dom	Pordenowo

Źródło: Rejestr Zabytków Nieruchomych Województwa Pomorskiego – stan na 23.04.2015 (www.ochronazabytkow.gda.pl).



Fot. 1 Kościół parafialny p.w. Św. Mikołaja w Lisewie

Źródło: www.lichnowy.pl



Fot. 2 Kościół parafialny p.w. Św. Urszuli w Lichnowach

Źródło: www.lichnowy.pl



Fot. 3 Dom w Lichnowku

Źródło: www.lichnowy.pl



Fot. 4 Kościół parafialny p.w. Św. Katarzyny w Borętach

Źródło: www.lichnowy.pl



Fot. 5 Zespół dworsko-parkowy z folwarkiem w Lisewie

Źródło: www.lichnowy.pl



Fot. 6 Zagroda w Staryni

Źródło: www.lichnowy.pl



Fot. 7 Dom w Lichnowach

Źródło: dane UG w Lichnowach



Fot. 8 Ruina kościoła p.w. Św. Katarzyny wraz z otaczającym cmentarzem w Borętach

Źródło: www.lichnowy.pl



Fot. 9 Dom w Porętach

Źródło: www.lichnowy.pl

Pomimo znacznego potencjału turystycznego gminy Lichnowy w postaci znacznych walorów przyrodniczych i krajobrazowych oraz zasobów dziedzictwa kulturowego w niewielkim stopniu rozwinięta jest infrastruktura turystyczna. Na terenie gminy funkcjonuje jeden obiekt oferujący noclegi dla turystów – Turystyczne Centrum Obsługi Zmotoryzowanych w miejscowości Dąbrowa. Obiekt oferuje pole namiotowe i campingowe oraz 2 pokoje zapewniające nocleg dla 6 osób.

Przez teren gminy Lichnowy przebiega „Nadwiślański” szlak turystyki pieszej – biegnie wzdłuż wału przeciwpowodziowego rzeki Wisły. Ponadto projektowany jest jeden z wariantów przebiegu międzynarodowej ścieżki rowerowej.

7. Kultura i sport

Na terenie gminy Lichnowy funkcjonuje Gminny Ośrodek Kultury i Sportu w Lichnowach. Podstawowym celem jego działalności jest:



- tworzenie i upowszechnianie kultury,
- ochrona dziedzictwa kulturowego,
- rozpoznawanie, rozbudzanie zainteresowań i potrzeb kulturalnych i sportowych.

Gminny Ośrodek Kultury i Sportu w Lichnowach zajmuje się:

- organizacją spektakli, koncertów, wystaw,
- organizacją imprez kulturalno – rekreacyjnych,
- przeprowadzaniem konkursów, przeglądów twórczości artystycznej,
- organizacją imprez sportowych o charakterze gminnym,
- współpracą kulturalną z innymi partnerami z zakresu kultury w kraju i zagranicą.

Gminny Ośrodek Kultury i Sportu w Lichnowach nadzoruje pracę świetlic wiejskich w następujących miejscowościach na terenie gminy: „Nazaret” w Lichnowach, Szymankowie, Tropiszewie, Dąbrowie, Lichnowkach Drugich, Borętach, Pordenowie, Parszewie i Lisewie Malborskim.

Ponadto na terenie gminy funkcjonuje Gminna Biblioteka Publiczna w Lichnowach wraz z punktami bibliotecznymi w Szymankowie i Lisewie Malborskim. Biblioteka i punkty biblioteczne funkcjonują w pomieszczeniach szkolnych. Biblioteka oferuje nieodpłatny dostęp do Internetu a także „Książkę na telefon” i jest współtwórcą publikacji regionalnych. Przy bibliotece działa także Stowarzyszenie „Szansa dla Lichnow”, aktywizujące społeczność lokalną.

8. Oświata

W gminie Lichnowy funkcjonują następujące placówki oświatowe:

1. Zespół Szkół w Lichnowach. W skład Zespołu wchodzi:
 - Szkoła Podstawowa im. Stefana Żeromskiego w Lichnowach z oddziałami przedszkolnymi;
 - Gimnazjum w Lichnowach.
2. Szkoła Podstawowa im. Edyty Czeskówny w Szymankowie z Oddziałem Przedszkolnym.
3. Zespół Szkół w Lisewie Malborskim. W skład Zespołu wchodzi:
 - Szkoła Podstawowa im. Bohaterów Września 1939 w Lisewie Malborskim z oddziałami przedszkolnymi;
 - Gimnazjum w Lisewie Malborskim.

Ww. zespoły szkół podporządkowane są samorządowi gminnemu.



Tabela 7. Liczba dzieci w placówkach oświatowych na terenie gminy Lichnowy w latach 2010-2013.

Placówki oświatowe	2010	2011	2012	2013
Dzieci w placówkach wychowania przedszkolnego	79	96	95	84
Uczniowie szkół podstawowych	359	364	351	327
Uczniowie szkół gimnazjalnych	200	176	162	153

Źródło: opracowanie własne na podstawie www.gdansk.stat.gov.pl

W gminie Lichnowy wskaźnik komputeryzacji szkół podstawowych i gimnazjalnych wynosi 100%.

W 2013 r. współczynnik scholaryzacji netto wyniósł 83,52%.

9. Pomoc społeczna i ochrona zdrowia

Na terenie gminy Lichnowy funkcjonuje Gminny Ośrodek Pomocy Społecznej w Lichnowach. GOPS zajmuje się głównie rozdziałem zasiłków stałych i okresowych.

Tabela 8. Świadczenia rodzinne w gminie Lichnowy w latach 2010-2013.

Świadczenia rodzinne	jednostka	2010	2011	2012	2013
Rodziny otrzymujące zasiłki rodzinne na dzieci	-	353	342	307	280
Dzieci, na które rodzice otrzymują zasiłek rodzinny - ogółem	osób	752	708	627	567
Kwota świadczeń rodzinnych	tys. zł	1818	1908	1905	1792
Kwota zasiłków rodzinnych (wraz z dodatkami)	tys. zł	1232	1151	1029	1010
Kwota zasiłków pielęgnacyjnych	tys. zł	317	340	335	333

Źródło: opracowanie własne na podstawie www.stat.gov.pl

Główną przyczyną sytuacji wymagającej pomocy społecznej jest ubóstwo (284 rodzin w 2011 r.). Kolejnymi najczęściej występującymi powodami przyznania pomocy społecznej jest bezrobocie (187 rodzin w 2011 r.), niepełnosprawność (178 rodzin w 2011 r.), długotrwała lub ciężka choroba (130 rodzin w 2011 r.).

Na terenie gminy Lichnowy funkcjonuje Niepubliczny Zakład Opieki Zdrowotnej „Żuławy”, który mieści się w miejscowości Lichnowy. Znajdują się w nim poradnie świadczące podstawową opiekę lekarską: poradnia ogólna, dziecięca i stomatologiczna. Na terenie ośrodka znajduje się również punkt apteczny. Budynek ośrodka zdrowia jest zmodernizowany i przystosowany również do przyjmowania pacjentów niepełnosprawnych.

W 2014 r. udzielono 13 292 porad lekarskich.



10. Finanse

Kształtowanie rozwoju gminy Lichnowy uwarunkowane jest przede wszystkim gospodarnym wydatkowaniem środków własnych gminy.

W 2015 r. dochody budżetowe wynoszą 14 989 863,00 zł w tym:

- dochody majątkowe 1 519 724,00 zł, w tym:

z tytułu dotacji i środków na finansowanie wydatków na realizację zadań finansowanych z udziałem środków z budżetu Unii Europejskiej 1 413 224,00 zł

- dochody bieżące 13 470 139,00 zł, w tym:

z tytułu dotacji i środków na finansowanie wydatków na realizację zadań finansowanych z udziałem środków z budżetu Unii Europejskiej 10 103,00 zł.

w tym wyodrębnia się dotacje na realizację zadań z zakresu administracji rządowej 1 742 995,00 zł.

Wydatki budżetowe wynoszą 15 908 811,00 zł, w tym:

- wydatki majątkowe 2 275 441,00 zł, w tym:

a) inwestycje i zakupy inwestycyjne 2 200 441,00 zł, w tym:

wydatki na programy finansowane z udziałem środków z budżetu Unii Europejskiej 1 005 699,00 zł

b) zakup i objęcie akcji i udziałów oraz wniesienie wkładów do spółek prawa handlowego 75 000,00 zł,.

- wydatki bieżące wynoszą 13 633 370,00 zł w tym:

a) wynagrodzenia i składniki od nich naliczane 6 837 598,17 zł,

b) wydatki związane z realizacją zadań statutowych 3 370 189,00 zł

c) dotacje na zadania bieżące 593 260,00 zł,

d) wydatki na obsługę długu 260 000,00 zł,

e) świadczenia na rzecz osób fizycznych 2 572 322,83 zł.

Deficyt budżetowy w wysokości 918 948,00 zł ma zostać pokryty przychodami pochodzącymi z kredytów. Dochody gminy w przeliczeniu na 1 mieszkańca wynosiły ok. 3 145 zł, a wydatki 3 337 zł. Na dochody składają się: dochody własne, dotacje, subwencja ogólna i środki na dofinansowanie zadań.



Tabela 9. Budżet gminy Lichnowy w latach 2010-2014.

	2010	2011	2012	2013	2014
Dochody budżetowe	15 830 020,32	14 768 801,87	16 656 714,27	17 851 194,72	17 151 943,88
Dochody na 1 mieszkańca	3 270,67	3 076,19	3 466,54	3 731,44	3 598,81
Wydatki budżetowe	18 381 735,52	17 581 600,61	15 928 729,58	16 456 724,77	19 370 299,80
Wydatki na 1 mieszkańca	3 797,88	3 662,07	3 315,03	3 439,95	4 064,27
Saldo budżetu gminy	- 2 551 715,2	- 2 812 798,74	727 984,69	1 394 469,95	- 2 218 355,92

Źródło: bank danych lokalnych GUS www.stat.gov.pl

Z przedstawionych danych wynika, że polityka budżetowa gminy Lichnowy dąży do zachowania równowagi pomiędzy wydatkami a dochodami. Zatem, samorząd gminny racjonalnie gospodaruje posiadanymi środkami.

11. Zagospodarowanie przestrzenne

Gmina Lichnowy zajmuje powierzchnię 8 891 ha, z czego ok. 87% stanowią użytki orne. Znikomy jest udział lasów i gruntów leśnych – ok. 1,6% powierzchni. Dla obszaru gminy obowiązuje Studium uwarunkowań i kierunków zagospodarowania przestrzennego, uchwalone Uchwałą nr XLIII/435/435/10 Rady Gminy Lichnowy z dnia 13 sierpnia 2010 r. regulujące zasady zagospodarowania przestrzennego. Polityka przestrzenna w zakresie lokalizacji nowej zabudowy i zagospodarowania w ostatnich latach była prowadzona głównie na podstawie indywidualnych decyzji o warunkach zabudowy. Doprowadziło to do znacznych ograniczeń w zakresie kształtowania ładu przestrzennego całych miejscowości. Konieczne jest sporządzenie planów miejscowych zwłaszcza dla osad o wyjątkowych wartościach kulturowych i potencjale rozwoju.

Na terenie gminy brak jest obowiązującego miejscowego planu zagospodarowania przestrzennego.

12. Polityka inwestycyjna gminy

Władze samorządowe gminy Lichnowy podejmują działania inwestycyjne, dzięki którym zwiększana jest pula wydatków na inwestycje z lokalnego budżetu umożliwiającą realizację przedsięwzięć odpowiadających na lokalne potrzeby mieszkańców i pozytywnie podnoszących poziom atrakcyjności gminy w oczach turystów i inwestorów.



Tabela 10. Przedsięwzięcia zrealizowane przez gminę Lichnowy, w tym współfinansowane ze środków zewnętrznych, m.in. środków unijnych.

Nazwa projektu	Charakterystyka	planowana wartość projektu [zł]	planowana wartość dotacji [zł]	zakończenie realizacji projektu	Finansowanie
Budowa kompleksu boisk w Lisewie Malborskim	Budowa boiska do piłki nożnej oraz boiska wielofunkcyjnego	270 627,25	135 313,62	2012	Projekt współfinansowany w 50% z Regionalnego Programu Operacyjnego dla Województwa Pomorskiego na lata 2007-2013
Dodatkowe zajęcia z j. angielskiego w zespole Szkół w Lisewie Malborskim	Projekt miał na celu podniesienie znajomości j. angielskiego u 40 uczniów SP w Lisewie Malborskim poprzez realizację dodatkowych zajęć w okresie od IV do VI 2012 r.	46 980,00	46 980,00	2012	Dofinansowanie na realizację projektu: "Nice English - dodatkowe zajęcia dla uczniów ZS w Lisewie Malborskim" w ramach Priorytetu IX Rozwój wykształcenia i kompetencji, Działania 9.5 Oddane inicjatywy edukacyjne na obszarach wiejskich
Budowa sali gimnastycznej przy Zespole Szkół w Szymankowie w gminie Lichnowy	W ramach projektu wybudowano salę gimnastyczną, z boiskiem do koszykówki i do piłki siatkowej o wymiarach 14,7 m x 31,34 m. Ze względu na planowaną funkcję widowisko-rekreacyjną Sali przewidziano rozkładane trybuny na około 200 osób.	2 169 847,08	1 084 923,53	2011	Projekt współfinansowany przez Unię Europejską z Europejskiego Funduszu Rozwoju Regionalnego w ramach Regionalnego Programu Operacyjnego dla Województwa Pomorskiego na lata 2007-2013, Oś 9 Lokalna infrastruktura społeczna i inicjatywy obywatelskie, Działanie 9.1. Lokalna infrastruktura edukacyjna, sportowa i kultury
Budowa kompleksu sportowo-rekreacyjnego w Lichnowach	W ramach projektu wybudowano boisko do tenisa ziemnego, boisko do siatkówki plażowej, wiata grillowa oraz plac zabaw.	311 963,11	155 981,88	2011	Projekt współfinansowany przez Unię Europejską z Europejskiego Funduszu Rozwoju Regionalnego w ramach Regionalnego Programu Operacyjnego dla Województwa Pomorskiego na lata 2007-2013, Oś 9 Lokalna infrastruktura społeczna i inicjatywy obywatelskie, Działanie 9.3. Lokalne inicjatywy obywatelskie
Budowa kanalizacji sanitarnej w miejscowości Lichnowy	W ramach projektu wybudowano sieć kanalizacji sanitarnej na odcinku 4,41 km w miejscowości Lichnowy.	4 606 136,13	2 151 151,15	2011	Projekt współfinansowany przez Unię Europejską z Europejskiego Funduszu Rozwoju Regionalnego w ramach Regionalnego Programu Operacyjnego dla Województwa Pomorskiego na lata 2007-2013, Oś 8 Lokalna infrastruktura podstawowa, Działanie 8.2. Lokalna infrastruktura ochrony środowiska.
Zagospodarowanie terenów i montaż urządzeń 10 placów zabaw na terenie gminy Lichnowy	W ramach projektu w 2010 roku stworzono 10 placów zabaw w miejscowościach: Lichnowy, Lisewo Malborskie, Boręty, Boręty Drugie, Szymankowo, Boręty Pierwsze. Realizacja – Gminny Ośrodek Kultury i Sportu	374 036,00	173 746,44	2010	Projekt współfinansowany przez Unię Europejską z Europejskiego Funduszu Rozwoju Regionalnego w ramach Regionalnego Programu Operacyjnego dla Województwa Pomorskiego na lata 2007-2013, Oś 9 Lokalna infrastruktura społeczna



	w Lichnowach				i inicjatywy obywatelskie, Działanie 9.3. Lokalne inicjatywy obywatelskie.
Budowa ścieżki rowerowej wraz z traktem pieszym, szlakiem dawnej linii kolei wąskotorowej, w miejscowościach Lichnowy i Lichnówki w gminie Lichnowy	Budowa ścieżki rowerowej wraz z traktem pieszym zlokalizowana na odcinku torowiska, nieczynnej od lat kolei wąskotorowej o długości 4,136 km od placu zabaw w Lichnówkach wsi do PGR Lichnowy przy krzyżówce z Nowym Stawem.	1 899 040,75	1 557 895,08	2010	Projekt współfinansowany przez Unię Europejską w ramach z Regionalnego Programu Operacyjnego dla Województwa Pomorskiego na lata 2007-2013, Działanie 8.1.2 Lokalna infrastruktura wspierająca rozwój gospodarczy
Zakup pojemników do segregacji odpadów na terenie gminy Lichnowy	W ramach projektu zakupiono 110 pojemników do segregacji makulatury, szkła, plastiku, żarówek.	62 037,00	38 137,00	2010	Projekt współfinansowany z Europejskiego Funduszu Rolnego na rzecz Rozwoju Obszarów Wiejskich
Projekt pn. „Centrum motywacji szansą na rozwój społeczny Gminy Lichnowy”	W ramach projektu w świetlicy „Nazaret” w Lichnowach powstało Centrum Motywacji, gdzie przeprowadzono warsztaty i seminaria mające na celu wzrost integracji społecznej i zmniejszenie obszaru wykluczenia społecznego wśród kobiet.	49 970,00	49 970,00	2010	Projekt współfinansowany z Europejskiego Funduszu Społecznego w ramach Programu Operacyjnego Kapitał Ludzki, Priorytet VII Promocja integracji społecznej, działanie 7.3. „Inicjatywy lokalne na rzecz aktywnej integracji”
Remont drogi powiatowej nr 2340 G na odcinku 3095 m Trępnowy – Lichnowy	Rezultatem realizacji projektu jest oddanie do użytku wyremontowanej drogi nr 2340 G pomiędzy miejscowościami Trępnowy - Lichnowy na odcinku 3095 m. w Powiecie Malborskim. Zakończony tym samym został proces realizacji inwestycji drogowej na całym ciągu komunikacyjnym łączącym trzy powiaty Tczewski - Malborski – Nowodworski, w wyniku, czego utrzymana została integralność komunikacyjna pomiędzy krainami geograficznymi woj. Pomorskiego, Żuławami Wiślanymi i Kociewiem.	2 030 405,00	1 522 803,00	2006	Projekt współfinansowany Regionalnego Programu Operacyjnego Województwa Pomorskiego na lata 2004-2006 w ramach Działania 3.1 „Obszary wiejskie” Zintegrowanego Programu Operacyjnego Rozwoju Regionalnego.
Budowa Centrum Zarządzania Regionalnego i Kryzysowego – 2 Etap Programu Zwiększającego Publiczny Dostęp do Internetu w Powiecie Malborskim	Budowa systemu łączności szkieletowej pomiędzy Powiatowym Centrum mieszczącym się w Komendzie Powiatowej Państwowej Straży Pożarnej w Malborku i Gminnymi Centrami Ratowniczymi rozmieszczonymi w całym powiecie. W rezultacie realizacji projektu siedem jednostek publicznych zostało podłączonych do szerokopasmowego Internetu, a transmisja danych jest przesyłana się drogą radiową	657 700,00	468 000	2006	Dofinansowanie z Europejskiego Funduszu Rozwoju Regionalnego w ramach Zintegrowanego Programu operacyjnego Rozwoju Regionalnego.
Budowa świetlicy wiejskiej wraz z wyposażeniem w Lisewie Malborskim w gminie Lichnowy	Zadanie polegało na budowie świetlicy wiejskiej wraz z instalacjami elektrycznymi, wodno-kanalizacyjnym oraz wyposażeniem.	623 664,94	352 772,00	2010	Projekt współfinansowany z Europejskiego Funduszu Rolnego na rzecz Rozwoju Obszarów Wiejskich



Zagospodarowanie przestrzeni parku w Lichnowach w gminie Lichnowy	Dzięki realizacji projektu zagospodarowany został teren zielony, który wzbogacony został o ławki i stoły, tablicę informacyjno-turystyczną oraz różnego rodzaju roślinność. Punktem centralnym parku jest kopia drewnianego wiatraka, który został spalony w Lichnowach w 1989 roku	59 672,41	36 403,00	2011	Projekt współfinansowany z Europejskiego Funduszu Rolnego na rzecz Rozwoju Obszarów Wiejskich
Budowa kanalizacji sanitarnej w miejscowości Lichnowki i Dąbrowa w gminie Lichnowy	Projekt został podzielony na dwa etapy realizowane w latach 2011-2012. W I etapie wybudowano w Dąbrowie sieci: grawitacyjne \varnothing 160 – 200 PVC i tłocznej \varnothing 110 PVC oraz przepompowni PD1 i PD2. Drugi etap w Lichnowkach obejmował sieci: grawitacyjne \varnothing 200 PVC – 2 327,0 mb; tłoczne \varnothing 90 PE – 1 018,0 mb, przyłącza kanalizacyjne grawitacyjne \varnothing 160 PVC – 241,5 mb, \varnothing 200 PVC – 127,5 mb; przyłącza wodociągowe \varnothing 40 PE – 101,5 mb oraz przepompownie P1 i P2.	1 917 313,85	990 721,00	2012	Projekt współfinansowany z Europejskiego Funduszu Rolnego na rzecz Rozwoju Obszarów Wiejskich
Budowa kanalizacji sanitarnej w miejscowości Parszewo i Boręty Pierwsze w gminie Lichnowy	Projekt został podzielony na dwa etapy realizowane w latach 2013-2014. W I etapie wybudowano w Parszewie sieć grawitacyjną \varnothing 315 PCV - 23,0 mb; \varnothing 200 PCV - 951,5 mb; \varnothing 160 PCV – 176,6 mb i tłoczną \varnothing 90 PE -420,5 mb, oraz przepompownię ścieków P2. Drugi etap obejmował budowę sieci w Borętach Pierwszych: grawitacyjnej \varnothing 250 PCV - 31,5 mb; \varnothing 225 TS - 81,5 mb; \varnothing 200 PCV - 885,5 mb; \varnothing 160 PCV – 61,0 mb i tłocznej \varnothing 90 PE -872,0 mb; \varnothing 63 PE -123,5 mb, oraz przepompowni ścieków PB1 i Pd1.	1 029 478,76	602 249,00	2014	Projekt współfinansowany z Europejskiego Funduszu Rolnego na rzecz Rozwoju Obszarów Wiejskich
Budowa kanalizacji sanitarnej w miejscowości Boręty Drugie w gminie Lichnowy oraz budowa i przebudowa sieci kanalizacji sanitarnej w miejscowości Nowy Staw w gminie Nowy Staw	Projekt został podzielony na dwa etapy realizowane w latach 2013-2014. Pierwszym etapem była budowa kanalizacji sanitarnej w miejscowości Boręty Drugie, gdzie wybudowano sieć grawitacyjną \varnothing 200 x 5,9 mm PCV - 581,0 mb i tłoczną \varnothing 90 x 5,4 mm PE -2512 mb, oraz przepompownię ścieków. Przebudowa sieci kanalizacji sanitarnej w Nowym Stawie stanowiła drugi etap inwestycji połączonej z wykonaniem rok wcześniej kanalizacji w Borętach Drugich. Projekt przewidywał wykonanie kolektora tłoczego fi 160 na odcinku 875 mb na terenie sąsiadującej gminy Nowy Staw. W ramach	1 036 034,79	625 218,00	2014	Projekt współfinansowany z Europejskiego Funduszu Rolnego na rzecz Rozwoju Obszarów Wiejskich



	<p>inwestycji dokonano wymiany pomp w istniejącej przepompowni na kolektorze tłocznym w miejscowości Trępnowy na większe, które będą w stanie obsłużyć spływającą ilość ścieków z gminy Lichnowy. Ponadto wykonano adaptację istniejącego rurociągu podciśnieniowego fi 225 na rurociąg tłoczny i przetężenie go do rurociągu fi 280 tranzytowego, którym ścieki transportowane będą na oczyszczalnię ścieków miasta Malborka. Kolejnym zadaniem w ramach inwestycji była budowa tłoczni ścieków z odcinkami kanalizacji tłocznej i grawitacyjnej, która tłoczy ścieki ww. rurociągiem po jego adaptacji.</p>					
Budowa kanalizacji sanitarnej w miejscowości Boręty w gminie Lichnowy	<p>Projekt polegał na wybudowaniu budowę sieci grawitacyjnej Ø 200 PCV-U długości 1755 mb; Ø160 PCV-U długości 818 mb; sieci tłocznej Ø 90 PE długości 1180 mb; Ø 63 PE długości 452 mb. oraz przepompowni ścieków P1, P2 i P3 zlokalizowane na terenie mieszkalnym wsi Boręty.</p>	1 129 083,36	707 833,00	2015	Projekt współfinansowany z Europejskiego Funduszu Rolnego na rzecz Rozwoju Obszarów Wiejskich	
Akademia sportu w gminie Lichnowy	<p>Projekt polegał na organizacji zajęć z unihokeja i ligi piłki siatkowej w sali gimnastycznej w Szymankowie oraz 5 imprez sportowych na terenie boiska sportowego przy Zespole Szkół w Lisewie Malborskim. Dodatkowo zakupiono niezbędny sprzęt do przeprowadzenia poszczególnych rozgrywek. Wszystkie zajęcia były ogólnodostępne oraz bezpłatne.</p>	41 248,78	25 000,00	2013	Projekt współfinansowany z Europejskiego Funduszu Rolnego na rzecz Rozwoju Obszarów Wiejskich	
Zakup wyposażenia komputerowego do świetlicy wiejskiej w Lisewie Malborskim w gminie Lichnowy	<p>W ramach projektu zakupionych zostało 6 zestawów komputerowych z oprogramowaniem, meble, drukarka. Zadanie zrealizowano w miesiącu wrześniu 2012 roku.</p>	36 394,30	20 712,24	2012	Projekt współfinansowany z Europejskiego Funduszu Rolnego na rzecz Rozwoju Obszarów Wiejskich	
Ogródek Żuławy – Zajęcia przyrodnicze połączone z utworzeniem ogródka przy Świetlicy Wiejskiej w Lisewie Malborskim promujące nasz region – Żuławy	<p>Projekt polegał na utworzeniu i prowadzeniu ogródka połączonego z zajęciami przyrodniczymi oraz zorganizowaniu festynu rodzinnego w miejscowości Lisewo Malborskie. W świetlicy wiejskiej w Lisewie Malborskim dla dzieci w wieku 6-14 lat zostały ponadto przeprowadzone zajęcia przyrodnicze na temat upraw roślin, ich ochrony i zasobów przyrody oraz tradycyjnej roślinności Żuławy.</p>	14 614,20	10 100,00	2014	Projekt współfinansowany z Europejskiego Funduszu Rolnego na rzecz Rozwoju Obszarów Wiejskich	



Strategia Rozwoju Gminy Lichnowy na lata 2015-2022

Zagospodarowanie terenu pod plac zabaw w Lisewie Malborskim w gminie Lichnowy	Projekt polegał na budowie placu zabaw przy Zespole Szkół w Lisewie Malborskim. W ramach projektu zniwelowany został teren i ustawione urządzenia.	54 825,43	35 658,00	2013	Projekt współfinansowany z Europejskiego Funduszu Rolnego na rzecz Rozwoju Obszarów Wiejskich
Zaprojektowanie, wykonanie i montaż witaczy oraz tablic informacyjno-turystycznych gminy Lichnowy	Projekt polegał na budowie witaczy na 4 wjazdach do gminy Lichnowy, tj od strony Lichnow, od strony Szymankowa i od strony Lisewa Malborskiego (2 sztuki tj. od strony gminy Miłoradz oraz przy zjeździe z mostu). Ponadto w każdym sołectwie zostało zamontowanych 10 tablic informacyjnych.	63 318,58	41 182,00	2012	Projekt współfinansowany z Europejskiego Funduszu Rolnego na rzecz Rozwoju Obszarów Wiejskich
Budowa placu zabaw w Dąbrowie w gminie Lichnowy	Operacja przewidywała wyrównanie terenu, demontaż starych zabawek oraz postawienie nowych urządzeń	69 435,00	42 338,00	2015	Projekt współfinansowany z Europejskiego Funduszu Rolnego na rzecz Rozwoju Obszarów Wiejskich
Budowa świetlicy wiejskiej wraz z wyposażeniem w Lichnowkach Drugich w gminie Lichnowy	Istniejący budynek został wyburzony i na jego miejscu powstał budynek o pow. 67,44 m ² z salą główną, kotłownią, pomieszczeniem gospodarczym i toaletami. W ramach projektu zostało również zakupione kompletne wyposażenie min. meble, stoły – piłkarzyki, bilard, ping-pong, telewizor, wieża, 2 zestawy komputerowe.	303 241,91	173, 318,00	2013	Projekt współfinansowany z Europejskiego Funduszu Rolnego na rzecz Rozwoju Obszarów Wiejskich
Biblioteka w sieci – zakup sprzętu komputerowego z dostępem do Internetu do punktu bibliotecznego w Szymankowie	Projekt polegał na zakupie sprzętu komputerowego i mebli do biblioteki w Szymankowie oraz przeprowadzeniu kursu komputerowego.	9 181,18	5 321,76	2011	Projekt współfinansowany z Europejskiego Funduszu Rolnego na rzecz Rozwoju Obszarów Wiejskich
Modernizacja oddziałów przedszkolnych w Gminie Lichnowy	Projekt przewidywał we wszystkich trzech szkołach organizację placu zabaw poprzez zakup odpowiedniego sprzętu. W oddziałach przedszkolnych zostały przeprowadzone również działania umożliwiające dostosowanie toalet oraz doposażenie pomieszczeń przeznaczonych dla dzieci najmłodszych. W ramach projektu zostały zakupione meble do sal dydaktycznych oraz do w szatni, a także sprzęt do utrzymania czystości. Ponadto do oddziałów przedszkolnych zostały zakupione zabawki, pomoce dydaktyczne, artykuły plastyczne, sprzęt ICT, tablice interaktywne wraz z oprogramowaniem multimedialnym, urządzenia wielofunkcyjne	380 897,16	380 897,16	2014	Program Operacyjnego Kapitał Ludzki, Priorytet. IX Rozwój wykształcenia i kompetencji w regionach, Działanie 9.1 Wyrównywanie szans edukacyjnych i zapewnienie wysokiej jakości usług edukacyjnych świadczonych w systemie oświaty, Poddziałanie 9.1.1 Zmniejszanie nierówności w stopniu upowszechnienia edukacji przedszkolne
Analiza wykonalności	Gmina Lichnowy wzięła udział w realizacji	200 000	200 000	2015	Regionalnego Programu Operacyjnego dla



przedsięwzięcia Pomorskie trasy rowerowe o znaczeniu międzynarodowym R-10 i Wiśłana Trasa Rowerowa R-9 – etap I przygotowań do realizacji przedsięwzięcia	wspólnego projektu polegającego na stworzeniu analizy wykonalności do realizacji budowy ścieżek rowerowych na terenach poszczególnych gmin leżących wzdłuż rzeki Wisły. O środki na analizę wykonalności aplikował Samorząd Województwa Pomorskiego na kwotę 200 000,00 zł z 100% dofinansowaniem. W ramach tego dokumentu znalazła się również analiza dla trasy rowerowej na terenie gminy Lichnowy.				Województwa Pomorskiego na lata 2007-2013, Działanie 10.2 Informacja, Komunikacja i przygotowanie projektów, Poddziałanie 10.2.2 Przygotowanie projektów
Rozwój aktywizacji społeczno – zawodowej w Gminie Lichnowy	Celem ogólnym projektu było zwiększenie aktywności zawodowej i społecznej 5 mieszkanek Gminy Lichnowy w wieku aktywności zawodowej, pozostających poza rynkiem pracy. Uczestnikami projektu były bezrobotne mieszkanki Gminy Lichnowy, w wieku aktywności zawodowej (15-64 lat). Całkowity koszt projektu to kwota: 61.332,56 zł, w tym wkład własny 5.979,92 zł.	61 332,56	55 352,64	2011	Programu Operacyjnego Kapitał Ludzki Priorytet VII. Promocja integracji społecznej Działanie 7.1 Rozwój i upowszechnienie aktywnej integracji, Poddziałanie 7.1.1 Rozwój i upowszechnianie aktywnej integracji przez ośrodki pomocy społecznej.
Edukacja wczesnoszkolna bez porażek – wyrównywanie szans edukacyjno – rozwojowych uczniów klas I – III szkół podstawowych Gminy Lichnowy	Głównym celem projektu było wsparcie indywidualnego rozwoju uczniów klas I – III szkół podstawowych Gminy Lichnowy dostosowanych do ich zdiagnozowanych potrzeb w okresie 01.09.2011 r. – 30.06.2012r. W ramach projektu odbywają się następujące zajęcia: - zajęcia dla dzieci ze specyficznymi trudnościami w czytaniu i pisaniu, w tym zagrożonych ryzykiem dysleksji, - zajęcia dla dzieci z trudnościami w zdobywaniu umiejętności matematycznych, - zajęcia logopedyczne dla dzieci z zaburzeniami rozwoju mowy, - zajęcia socjoterapeutyczne i psychoedukacyjne, - zajęcia z gimnastyki korekcyjnej dla dzieci z wadami postawy, - zajęcia rozwijające zainteresowania matematyczno – przyrodnicze uczniów szczególnie uzdolnionych, - zajęcia rozwijające zainteresowania muzyczne uczniów szczególnie uzdolnionych, - zajęcia rozwijające zainteresowania plastyczne	98 077,20	98 077,20	2012	Program Operacyjnego Kapitał Ludzki, Priorytet. IX Rozwój wykształcenia i kompetencji w regionach, Działanie 9.1 Wyrównywanie szans edukacyjnych i zapewnienie wysokiej jakości usług edukacyjnych świadczonych w systemie oświaty, Poddziałanie 9.1.2 Wyrównywanie szans edukacyjnych uczniów z grup o utrudnionym dostępie do edukacji oraz zmniejszanie różnic w jakości usług edukacyjnych



	uczniów szczególnie uzdolnionych. W ramach projektu zaplanowano także doposażenie bazy dydaktycznej szkół podstawowych Gminy Lichnowy.					
Opracowanie programu opieki nad zabytkami gminy Lichnowy	Projekt polega na wykonaniu dokumentacji konserwatorskiej zabytków położonych na terenie gminy Lichnowy celem stworzenia planu opieki nad zabytkami..	25 000,00	20 000,00	2008	Ministerstwo Kultury i Dziedzictwa Narodowego, Priorytet - Rozwój inicjatyw lokalnych, Działanie - Ochrona i zachowanie dziedzictwa kulturowego	
Remont świetlic wiejskich wraz z zakupem doposażenia w miejscowościach : Parszewo, Pordenowo i Dąbrowa w gminie Lichnowy	W ramach projektu dokonano remontów trzech świetlic wiejskich w miejscowościach Parszewo, Pordenowo i Dąbrowa w gminie Lichnowy. Zakupiono również wyposażenie świetlic - między innymi: sprzęt komputerowy, RTV, programy edukacyjne, gry, sprzęt sportowy. Dokonano doposażenia zaplecza kuchennego. Realizacja – Gminny Ośrodek Kultury i Sportu w Lichnowach	318 720,73	186 050,00	2010	Projekt współfinansowany z Europejskiego Funduszu Rolnego na rzecz Rozwoju Obszarów Wiejskich	
Szkołka tenisowa	Projekt dwuletni 2012-2013, polegający na przeprowadzaniu zajęć z tenisa ziemnego dla dzieci, udostępnienie trenera dla wszystkich chętnych oraz doposażenie kortu. Realizacja – Gminny Ośrodek Kultury i Sportu w Lichnowach	36 260,33	25 000,00	2013	Projekt współfinansowany z Europejskiego Funduszu Rolnego na rzecz Rozwoju Obszarów Wiejskich	
Budowa placów w Tropiszewie i Parszewie	Projekt zakładał wyposażenie dwóch placów zabaw. Realizacja – Gminny Ośrodek Kultury i Sportu w Lichnowach	39 804,69	25 000,00	2012	Projekt współfinansowany z Europejskiego Funduszu Rolnego na rzecz Rozwoju Obszarów Wiejskich	
Zdrowy styl życia – akcja promocji zdrowego trybu życia	Projekt polegał na przeprowadzeniu 17 festynów w każdej z miejscowości gminy Lichnowy zaczynając od 01.06.2012 roku w Borętach Pierwszych i kończąc 25.08.2012 r. w Lichnowach PGR. Realizacja – Gminny Ośrodek Kultury i Sportu w Lichnowach	36 040,23	25 000,00	2012	Projekt współfinansowany z Europejskiego Funduszu Rolnego na rzecz Rozwoju Obszarów Wiejskich	
Warsztaty kulinarne w świetlicy wiejskiej w Borętach i Tropiszewie	Projekt zakładał przeprowadzenie warsztatów kulinarnych w dwóch świetlicach wiejskich dla kobiet, głównie działających w Kołach Gospodyń Wiejskich (po 15 osób). Zakupiono również drobny sprzęt kuchenny. Realizacja – Gminny Ośrodek Kultury i Sportu w Lichnowach	359 654,22	219 301,00	2013	Projekt współfinansowany z Europejskiego Funduszu Rolnego na rzecz Rozwoju Obszarów Wiejskich	



Remont świetlicy wiejskiej w Borętach wraz z zakupem wyposażenia	Projekt polegał będzie na remoncie I piętra budynku oraz dwóch pomieszczeń na parterze, a także wymianie dachu oraz zakupie kompletnego wyposażenia od mebli, poprzez sprzęt nagłośnieniowy, gry po 5 zestawów komputerowych. Realizacja – Gminny Ośrodek Kultury i Sportu w Lichnowach	359 654,22	219 301,00	2013	Projekt współfinansowany z Europejskiego Funduszu Rolnego na rzecz Rozwoju Obszarów Wiejskich
Zakup wyposażenia do świetlicy wiejskiej w Lichnowach	Projekt polega na zakupie sprzętu nagłośnieniowego oraz sceny. Scena jest ruchoma i składana z możliwością zainstalowania jej na każdym terenie. Realizacja – Gminny Ośrodek Kultury i Sportu w Lichnowach	119 008,80	77 404,00	2013	Projekt współfinansowany z Europejskiego Funduszu Rolnego na rzecz Rozwoju Obszarów Wiejskich
Wyposażenie siłowni i klubu fitness w Lichnowach w gminie Lichnowy	W ramach operacji wymieniono wykładzinę w istniejącym obiekcie siłowni oraz wymieniono sprzęt do ćwiczeń i zakupiono sprzęt do ćwiczeń aerobiku. W/w urządzenia były wykorzystywane podczas zajęć na siłowni zorganizowanych osobno dla mężczyzn i kobiet. Realizacja – Gminny Ośrodek Kultury i Sportu w Lichnowach	41.396,94	25 000,00	2014	Projekt współfinansowany z Europejskiego Funduszu Rolnego na rzecz Rozwoju Obszarów Wiejskich
Remont i wyposażenie świetlicy wiejskiej w Szymankowie w Gminie Lichnowy	Wykonano drobny remont pomieszczeń świetlicy w Szymankowie oraz zakupiono wyposażenie w postaci sprzętu komputerowego, sportowego oraz gry i zabawy. Realizacja – Gminny Ośrodek Kultury i Sportu w Lichnowach	74.463,19	44.457,00	2015	Projekt współfinansowany z Europejskiego Funduszu Rolnego na rzecz Rozwoju Obszarów Wiejskich

Źródło: www.lichnowy.pl/projekty-finansowane-przez-unie-europejska



II. Analiza i wnioski z realizacji dotychczasowej strategii – rekomendacje

W niniejszym rozdziale dokonano oceny dotychczasowych postępów w realizacji „Strategii rozwoju społeczno-gospodarczego gminy Lichnowy” (2007). W poniższej tabeli przedstawiono cele strategiczne, w podziale na cele cząstkowe oraz zrealizowane przedsięwzięcia. Ponadto wskazano wnioski dotyczące okresu wdrażania poprzedniej edycji strategii (2007-2014) oraz rekomendacje dla okresu 2015-2022. Wskazane rekomendacje rozwojowe są zbieżne z generalnymi celami strategicznymi województwa pomorskiego przyjętymi w „Strategii Województwa Pomorskiego 2020”, a także tożsame z kierunkami rozwoju powiatu malborskiego określonymi w „Strategii Rozwoju Społeczno-Gospodarczego Powiatu Malborskiego 2002-2012”.¹

Zawarte w realizacji „Strategii rozwoju społeczno-gospodarczego gminy Lichnowy” (2007) propozycje dotyczące kierunków rozwoju stały się jasnym drogowskazem w procesie podejmowania decyzji na poziomie gminy i w znacznej mierze zostały wprowadzone w życie w latach 2007-2014. Podkreślić należy, że w dużym stopniu cele te nie straciły na znaczeniu i aktualności. Przez lata wdrażania Strategii z 2007 roku notowano systematyczny wzrost wskaźników społeczno-gospodarczych oraz pozyskano znaczące kwoty dofinansowań zewnętrznych na współfinansowanie inwestycji gminnych. Dzięki wysiłkom mieszkańców i władz samorządowych możliwa była realizacja ambitnych planów dotyczących budowy infrastruktury kanalizacyjnej oraz edukacyjnej i sportowo-rekreacyjnej. Warto jednak podkreślić, że specyficzne uwarunkowania lokalizacyjne oraz realia właściwe dla powiatu i regionu nadal wpływają na utrzymanie się zbliżonych priorytetów dotyczących kluczowych sfer rozwojowych – uznanych w dokumencie z 2007 r. za najistotniejsze tj.

- 1. Przeciwdziałanie bezrobociu,**
- 2. Poprawa wyposażenia gminy w infrastrukturę techniczną i komunikacyjną,**
- 3. Wykorzystanie dziedzictwa kulturowego gminy.**

Utrzymanie priorytetów mimo uzyskanego progresu gospodarczego i społecznego widać bardzo dobrze na przykładzie bezrobocia. Mimo że w ciągu ostatnich kilkunastu lat w gminie zanotowano znaczący spadek liczby osób bezrobotnych, nadal udział osób pozostających bez

¹ Obecnie obowiązuje „Strategia Rozwoju Powiatu Malborskiego na lata 2012-2019”, 2012.



pracy w gminie pozostaje na wysokim poziomie w porównaniu do innych pomorskich gmin. Podobnie jest w sytuacji infrastruktury technicznej oraz w aspekcie dziedzin dotyczących rozwoju i wykorzystania dziedzictwa kulturowego – zrealizowano liczne inwestycje i zadania nieinwestycyjne, jednak nadal identyfikowane są deficyty rozwojowe w tych sferach.

Wnioski z przeprowadzonej diagnozy sytuacji gminy oraz z analizy porównawczej, a także analizy SWOT wskazują ponadto na konieczność uzupełnienia priorytetów rozwojowych gminy Lichnowy o sfery dotyczące:

- **ochrony środowiska**, w tym w zakresie zwiększenia efektywności energetycznej budynków m.in. poprzez wzrost wykorzystania OZE oraz niezbędne inwestycje termomodernizacyjne w celu zmniejszenia zjawiska niskiej emisji;
- **promocji gminy jako dobrego miejsca do życia**, szczególnie dla mieszkańców sąsiednich ośrodków miejskich;
- **współpracy międzygminnej i promocji inwestycji podmiotów trzecich**, w tym w zakresie kreowania i wspierania projektów partnerskich oraz przedsięwzięć realizowanych przez niezależne od samorządu gminnego podmioty w dziedzinach kluczowych dla rozwoju społeczno-gospodarczego gminy Lichnowy m.in. w zakresie infrastruktury melioracyjnej i przeciwpowodziowej, infrastruktury drogowej i komunikacyjnej, infrastruktury turystycznej (w tym o charakterze sieciowym);

Dodatkowo, bardziej zaznaczone powinny zostać aspekty dotyczące **aktywizacji turystycznej**, mającej na celu wykorzystanie unikalnych walorów przyrodniczych i kulturowych regionu Żuław poprzez stymulowanie inwestycji w branżach związanych m.in. z agroturystyką, turystyką krajoznawczą i aktywną.



Tabela 11. Ocena celów strategicznych i częściowych zawartych w „Strategii rozwoju społeczno-gospodarczego gminy Lichnowy” (2007) oraz rekomendacje.

Ip.	Cele strategiczne	Cele częściowe	Ważniejsze zadania inwestycyjne i pozainwestycyjne zrealizowane w latach 2007-2014 w ramach celów strategii	Wnioski dotyczące okresu wdrażania poprzedniej strategii (2007-2014) oraz rekomendacje w zakresie okresu 2015-2022
1.	Przeciwdziałanie bezrobociu.	<ul style="list-style-type: none">restrukturyzacja i modernizacja gospodarstw rolnych o profilu produkcji towarowej i specjalistycznejpodniesienie konkurencyjności produkcji rolnejrozwój i unowocześnienie produkcji zdrowej żywnościwspieranie działań na rzecz rozwoju drobnej wytwórczości i usługłagodzenie skutków bezrobocia poprzez organizowanie aktywnych form takich jak: roboty publiczne, interwencje, staże zawodowe, przygotowania zawodowedostosowanie rozwoju edukacji (kursy i szkolenia) do potrzeb rynku pracypozyskiwanie terenów pod działalność gospodarczą przemysłową i usługowąpozyskiwanie terenów pod budownictwowspieranie rozwoju małych i średnich przedsiębiorstwszkolenia zawodowe organizowane we współpracy z Powiatowym Urzędem Pracypośrednictwo w przekazywaniu informacji dotyczących możliwości zatrudnienia	<ul style="list-style-type: none">Zdrowy styl życia – akcja promocji zdrowego trybu życiaRozwój aktywizacji społeczno-zawodowej w Gminie LichnowyDodatkowe zajęcia z j. angielskiego w zespole Szkół w Lisewie Malborskim	<p>Wnioski i rekomendacje:</p> <ul style="list-style-type: none">Podkreślić należy, że aktywność samorządu w zakresie przeciwdziałania bezrobociu ma charakter uzupełniający do kompetencji organów powiatowych i wojewódzkich (Powiatowy Urząd Pracy, Wojewódzki Urząd Pracy), jednak mimo to zdecydowano się na realizację szeregu działańRealizowane w latach 2007-2014 zadania wpisywały się w cele częściowe określone w Strategii z 2007 r.Diagnoza przygotowana na potrzeby niniejszego dokumentu wskazała utrzymywanie się problemów związanych z aktywizacją społeczną i zawodową oraz wysokim bezrobociem na terenie gminy; efektem wspomnianej sytuacji jest także wysoki wskaźnik osób korzystających z pomocy społecznej.W związku z tym rekomendowane jest podejmowanie kompleksowych działań w zakresie aktywizacji zawodowej mieszkańców oraz rozwoju przedsiębiorczości we współpracy z odpowiednimi instytucjami oraz przy wykorzystaniu możliwego współfinansowania ze środków zewnętrznych. Ponadto rekomendowane jest wspieranie inwestycji prowadzących do powstania nowych miejsc pracy. Wskazane są także działania prowadzone w szkołach ponadpodstawowych w zakresie doradztwa zawodowego i promowania postaw przedsiębiorczych



2. **Poprawa wyposażenia gminy w infrastrukturę techniczną i komunikacyjną**
- uporządkowanie gospodarki ściekowej
 - poprawa stanu dróg
 - łączność internetowa
 - usprawnienie systemu komunikacji zbiorowej
 - polepszenie stanu urządzeń i funkcjonowania systemu melioracji
 - rozwój bazy oświatowo-kulturalnej, sportowo-rekreacyjnej i turystycznej
 - poprawa gospodarki odpadami
- Budowa kanalizacji sanitarnej m.in. w miejscowościach: Lichnowy, Lichnowki, Dąbrowa, Parszewo, Boręty, Boręty Pierwsze, Boręty Drugie,
 - Remont drogi powiatowej nr 2340 G na odcinku 3095 m Trępnowy – Lichnowy
 - Budowa Centrum Zarządzania Regionalnego i Kryzysowego – 2 Etap Programu Zwiększającego Publiczny Dostęp do Internetu w Powiecie Malborskim
 - Budowa kompleksu boisk w Lisewie Malborskim
 - Budowa sali gimnastycznej przy Zespole Szkół w Szymankowie
 - Budowa kompleksu sportowo-rekreacyjnego w Lichnowach
 - Zagospodarowanie terenów i montaż urządzeń 10 placów zabaw na terenie gminy Lichnowy
 - Akademia sportu w gminie Lichnowy
 - Ogródek Żuławy – Zajęcia przyrodnicze połączone z utworzeniem ogródka przy Świątlicy Wiejskiej w Lisewie Malborskim promujące nasz region – Żuławy
 - Zakup wyposażenia komputerowego do świetlicy wiejskiej w Lisewie Malborskim
 - Zagospodarowanie terenu pod plac zabaw w Lisewie Malborskim
 - Zaprojektowanie, wykonanie i montaż witaczy oraz tablic informacyjno-turystycznych gminy Lichnowy
 - Budowa placu zabaw w Dąbrowie
 - Biblioteka w sieci – zakup sprzętu komputerowego z dostępem do Internetu do punktu bibliotecznego w Szymankowie
 - Modernizacja oddziałów przedszkolnych w gminie
 - Edukacja wczesnoszkolna bez porażek – wyrównywanie szans edukacyjno – rozwojowych uczniów klas I – III szkół podstawowych Gminy Lichnowy”
 - Szkołka tenisowa
 - Budowa placów w Tropiszewie i Parszewie
 - Wyposażenie siłowni i klubu fitness w Lichnowach
 - Zakup pojemników do segregacji odpadów na terenie gminy Lichnowy

Wnioski i rekomendacje:

- Realizowane w latach 2007-2014 zadania wpisywały się w cele cząstkowe określone w Strategii z 2007 r.
- Z sukcesem prowadzono kompleksowe działania inwestycyjne w zakresie rozwoju sieci kanalizacyjnej
- Zrealizowano szeroko zakrojone zadania dotyczące budowy i modernizacji infrastruktury edukacyjnej, oraz sportowo-rekreacyjnej, szczególnie istotnej z punktu widzenia potrzeb dzieci i młodzieży;
- Zrealizowano liczne działania związane ze zmianą systemu odbioru i przetwarzania odpadów
- Nadal nierozwiązane pozostają problemy wymagające podjęcia działań inwestycyjnych (gminnych oraz podmiotów/institucji zew.) dot. infrastruktury drogowej i komunikacyjnej, melioracyjnej oraz infrastruktury włączenia cyfrowego
- **W związku z tym rekomendowane jest podejmowanie kompleksowych działań w zakresie przebudowy dróg gminnych oraz pozostałych dróg zlokalizowanych w gminie, modernizacji istniejących układów melioracyjnych. Rekomenduje się także kontynuowanie zadań m.in. dotyczących budowy kanalizacji sanitarnej (m.in. do miejscowości Starynia, Tropiszewo, Lichnowki Drugie), rozbudowy Zespołu Szkół w Lichnowach, poprawy jakości edukacji i usług kulturalnych, zagospodarowania zdegradowanych miejsc na funkcje publiczne (tj. place, parki, tereny sportowe), ochrony dziedzictwa kulturowego oraz zwiększenia świadomości społecznej z zakresu gospodarki odpadami**



3. **Wykorzystanie dziedzictwa kulturowego gminy.**
- promocja walorów przyrodniczych i kulturowych gminy
 - aktywizacja społeczna i integracja mieszkańców
 - rozwój działalności świetlic wiejskich
 - rozwój turystyki historycznej
 - budowa szlaków turystyki rowerowej
- Zagospodarowanie przestrzeni parku w Lichnowach w gminie Lichnowy
 - Opracowanie programu opieki nad zabytkami gminy Lichnowy
 - Projekt pn. „Centrum motywacji szansą na rozwój społeczny Gminy Lichnowy”
 - Zdrowy styl życia – akcja promocji zdrowego trybu życia
 - Projekt pn. „Centrum motywacji szansą na rozwój społeczny Gminy Lichnowy”
 - Budowa świetlicy wiejskiej wraz z wyposażeniem w Lisewie Malborskim w gminie Lichnowy
 - Budowa świetlicy wiejskiej wraz z wyposażeniem w Lichnówkach Drugich w gminie Lichnowy
 - Remont świetlic wiejskich wraz z zakupem doposażenia w miejscowościach : Parszewo, Pordenowo i Dąbrowa w gminie Lichnowy
 - Remont świetlicy wiejskiej w Borętach wraz z zakupem wyposażenia
 - Zakup wyposażenia do świetlicy wiejskiej w Lichnowach
 - Remont i wyposażenie świetlicy wiejskiej w Szymankowie w Gminie Lichnowy”
 - Budowa ścieżki rowerowej wraz z traktem pieszym, szlakiem dawnej linii kolei wąskotorowej, w miejscowościach Lichnowy i Lichnówki w gminie Lichnowy
 - Analiza wykonalności przedsięwzięcia Pomorskie trasy rowerowe o znaczeniu międzynarodowym R-10 i Wiślana Trasa Rowerowa R-9 – etap I przygotowań do realizacji przedsięwzięcia
 - Projekty realizowane przez parafie dot. renowacji zabytkowych kościołów na terenie gminy

Wnioski i rekomendacje:

- Realizowane w latach 2007-2014 zadania wpisywały się w cele cząstkowe określone w Strategii z 2007 r.
- Z sukcesem prowadzono kompleksowe działania inwestycyjne w zakresie rozwoju szerokiej i dostępnej dla mieszkańców infrastruktury świetlic wiejskich; realizowano także działania zwiększające aktywizację i integrację społeczną w gminie, kontynuowano zadania związane z promocją zdrowego stylu życia oraz budową infrastruktury ścieżek rowerowych, działania mające na celu aktywizację turystyczną gminy określić należy jako niezadowolające
- Diagnoza stanu istniejącego wskazała utrzymanie się deficytów w zakresie rozwoju społecznego i aktywizacji społecznej; mimo prowadzonych działań inwestycyjnych nadal niedostatecznie rozbudowana jest istniejąca sieć tras rowerowych.
- **W związku z tym rekomendowane jest podejmowanie kompleksowych działań w zakresie aktywizacji społecznej mieszkańców gminy, a także kontynuacja zadań inwestycyjnych dot. ścieżek rowerowych (m.in. na trasie Pordenowo-Lichnowy- Dąbrowa-Lisewo Malborskie) oraz infrastruktury świetlic wiejskich (rozbudowa świetlicy w Lichnowach)**
- **Niezbędne jest także podejmowanie działań mających na celu aktywizację turystyczną w gminie oraz wykorzystanie istniejącego potencjału związanego z walorami przyrodniczymi i kulturowymi**
- **Wskazana jest kontynuacja działań związanych z renowacją zabytków ruchomych i nieruchomych**

Źródło: opracowanie własne.



III. Analiza porównawcza

Podczas analizy stanu istniejącego w zakresie rozwoju gospodarczego, społecznego i przestrzennego w gminie Lichnowy, przygotowywanej dla potrzeb niniejszego dokumentu strategicznego, zdecydowano się na zastosowanie ujęcia porównawczego dla uzyskania bardziej szczegółowych wniosków. Analizie porównawczej poddano gminy wiejskie sąsiadujące z gminą Lichnowy tj. gminy Malbork, Miłoradz, Ostaszewo, Suchy Dąb i Tczew. Dzięki temu możliwe było odniesienie poziomu rozwoju gminy do pobliskich lokalnych jednostek terytorialnych, uzyskując informacje o zrelatywizowanych silnych i słabych stronach gminy Lichnowy.

Analizie poddano zmienność w ciągu 10 lat (2004-2013) następujących wskaźników:

Symbol	Wskaźnik rozwoju:
Gospodarczego (G)	
G1	Liczba osób fizycznych prowadzących działalność gospodarczą (na 1000 mieszkańców)
G2	Udział bezrobotnych zarejestrowanych w liczbie ludności w wieku produkcyjnym
G3	Dochód gminy w zł (na mieszkańca)
Społecznego (S)	
S1	Saldo migracji (na 1000 mieszkańców)
S2	Udział osób korzystających z pomocy społecznej (wg kryterium dochodowego i ekonomicznych grup wieku) w ogólnej liczbie ludności
S3	Wskaźnik obciążenia demograficznego - ludność w wieku poprodukcyjnym na 100 osób w wieku przedprodukcyjnym
Przestrzenno-środowiskowego (P)	
P1	Wydane decyzje dotyczące zabudowy mieszkaniowej jednorodzinnej (na 1000 mieszkańców)
P2	Odpady z gospodarstw domowych w kg (na mieszkańca)
P3	Płatności w zakresie budżetu środków europejskich (na mieszkańca)

Wartości wskaźników pochodzą z danych Banku Danych Lokalnych GUS. W związku z brakiem możliwości przeprowadzenia szerszej wielokryterialnej analizy zdecydowano się na wybór dziewięciu wskaźników z trzech podstawowych sfer rozwojowych – gospodarczej, społecznej i przestrzenno-środowiskowej.



INFORMACJE OGÓLNE

Objęte zestawieniem sąsiadujące gminy wiejskie mają nieco odmienny charakter i wielkość. Wszystkie gminy posiadają zbliżony charakter rzeźby terenu z dużymi obszarami pól uprawnych i użytków zielonych, licznymi kanałami i rowami melioracyjnymi oraz niskim poziomem lesistości.

Do gmin podmiejskich zaliczyć należy gminy Tczew i Malbork, otaczające większe gminy miejskie. Charakter sypialni miejskiej ze względu na bezpośrednią bliskość Pruszcza Gdańskiego i samego Gdańska w coraz większym stopniu charakteryzuje także gminę Suchy Dąb. Gminy Lichnowy, Miłoradz i Ostaszewo ze względu na większe oddalenie od organizmów miejskich w znacznym stopniu zachowały swój charakter typowych gmin wiejskich. Podkreślić należy, że gminy te posiadają trudniejsze uwarunkowania rozwojowe uwarunkowane lokalizacyjnie. Kluczowym czynnikiem rozwoju w tej części województwa mającym wpływ m.in. na kształtowanie się tendencji osadniczych, jest lokalizacja w bliskości aglomeracji trójmiejskiej, subregionalnych ośrodków miejskich oraz istniejąca infrastruktura komunikacji drogowej i kolejowej. Największą i najbardziej zaludnioną gminą objętą porównaniem jest gmina Tczew. Pozostałe jednostki samorządowe mają bardzo zbliżoną liczbę ludności nieprzekraczającą w żadnym przypadku 5 tysięcy mieszkańców.

Położenie w obrębie czterech różnych powiatów jest ważnym aspektem wpływającym na występowanie między gminami różnic wynikających m.in. z ciążenia ludności w kierunku określonych lokalnych centrów. Czynnikiem różnicującym jest także odrębne funkcjonowanie struktur powiatowych i związanej z nimi odmiennej dynamice rozwoju w zakresie elementów systemu drogowego, edukacji, opieki społecznej i ochrony zdrowia.

Tabela 12. Ogólne dane o gminach wiejskich, których dotyczy analiza porównawcza (dane na XII 2013).

Gmina wiejska	Liczba ludności	Gęstość zaludnienia	Powierzchnia (km ²)	Powiat
Lichnowy	4 782	54	89	malborski
Malbork	4 651	46	101	malborski
Miłoradz	3 376	36	94	malborski
Ostaszewo	3 213	53	61	nowodworski
Suchy Dąb	4 149	49	85	gdański
Tczew	13 508	79	171	tczewski

Źródło: bank danych lokalnych GUS www.stat.gov.pl



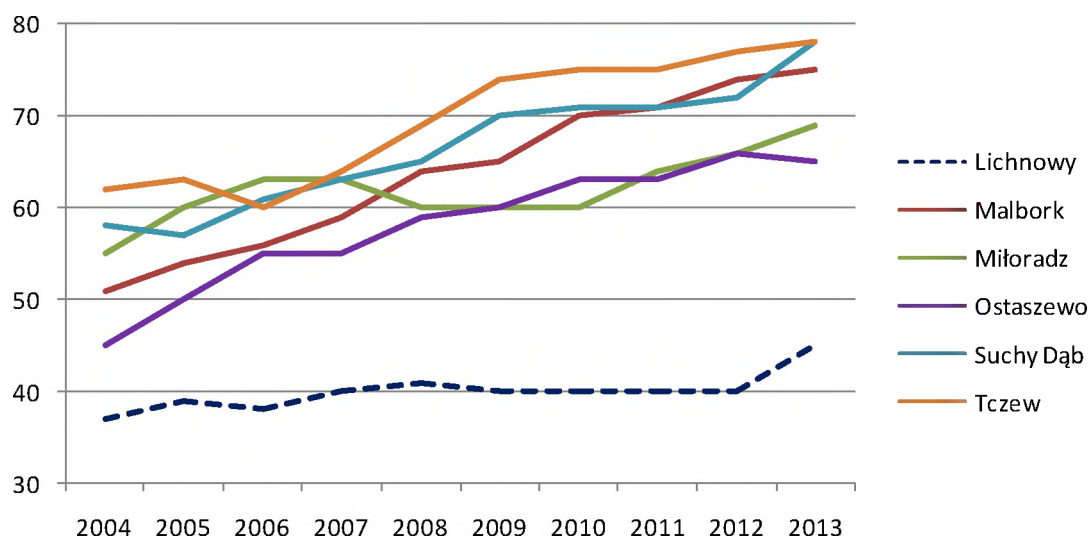
**G1 Liczba osób fizycznych prowadzących działalność gospodarczą
(na 1000 mieszkańców)**

Tabela 13. Liczba osób fizycznych prowadzących działalność gospodarczą (na 1000 mieszkańców) w latach 2004-2013

Gmina wiejska	2004	2005	2006	2007	2008	2009
Lichnowy	37	39	38	40	41	40
Malbork	51	54	56	59	64	65
Mińtoradz	55	60	63	63	60	60
Ostaszewo	45	50	55	55	59	60
Suchy Dąb	58	57	61	63	65	70
Tczew	62	63	60	64	69	74
Gmina wiejska	2010	2011	2012	2013	Zmiana 2004-2013	
Lichnowy	40	40	40	45	+22%	
Malbork	70	71	74	75	+47%	
Mińtoradz	60	64	66	69	+25%	
Ostaszewo	63	63	66	65	+44%	
Suchy Dąb	71	71	72	78	+34%	
Tczew	75	75	77	78	+26%	
Gmina wiejska	2004	2005	2006	2007	2008	2009
Malbork	Najkorzystniejsza zmienność wskaźnika					+47%
Lichnowy	Najmniej korzystna zmienność wskaźnika					+22%

Źródło: bank danych lokalnych GUS www.stat.gov.pl

Wykres 5. Liczba osób fizycznych prowadzących działalność gospodarczą (na 1000 mieszkańców) w latach 2004-2013.



Źródło: opracowanie własne na podstawie www.stat.gov.pl



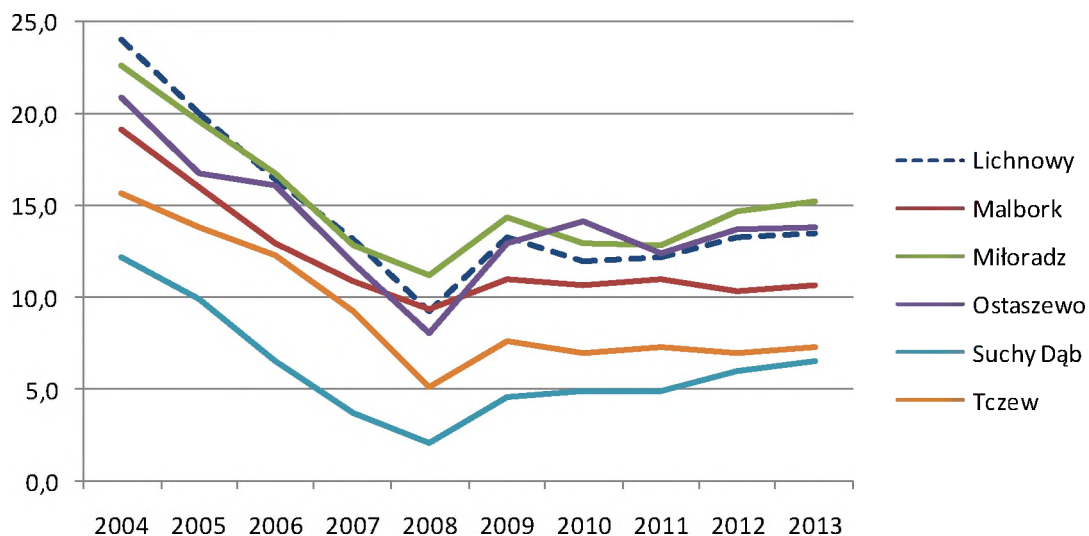
G2 **Udział bezrobotnych zarejestrowanych w liczbie ludności w wieku produkcyjnym**

Tabela 14. Udział bezrobotnych zarejestrowanych w liczbie ludności w wieku produkcyjnym w latach 2004-2015.

Gmina wiejska	2004	2005	2006	2007	2008	2009
Lichnowy	24,1%	20,0%	16,4%	13,2%	9,3%	13,3%
Malbork	19,2%	16,0%	13,0%	10,9%	9,4%	11,0%
Miłoradz	22,6%	19,6%	16,8%	12,9%	11,2%	14,4%
Ostaszewo	20,9%	16,8%	16,1%	11,9%	8,1%	13,0%
Suchy Dąb	12,2%	9,9%	6,6%	3,7%	2,1%	4,6%
Tczew	15,7%	13,8%	12,3%	9,3%	5,1%	7,6%
Gmina wiejska	2010	2011	2012	2013	Zmiana 2004-2013	
Lichnowy	12,0%	12,2%	13,3%	13,5%	-10,6 p.p.	
Malbork	10,7%	11,0%	10,4%	10,7%	-8,5 p.p.	
Miłoradz	13,0%	12,8%	14,7%	15,2%	-7,4 p.p.	
Ostaszewo	14,2%	12,4%	13,7%	13,8%	-7,1 p.p.	
Suchy Dąb	4,9%	4,9%	6,0%	6,5%	-5,7 p.p.	
Tczew	7,0%	7,3%	7,0%	7,3%	-8,4 p.p.	
PODSUMOWANIE	dla zmienności w latach 2004-2013				Wartość	
Lichnowy	Najkorzystniejsza zmienność wskaźnika				-10,6 p.p.	
Suchy Dąb	Najmniej korzystna zmienność wskaźnika				-5,7 p.p.	

Źródło: bank danych lokalnych GUS www.stat.gov.pl

Wykres 6. Udział bezrobotnych zarejestrowanych w liczbie ludności w wieku produkcyjnym w latach 2004-2015.



Źródło: opracowanie własne na podstawie www.stat.gov.pl



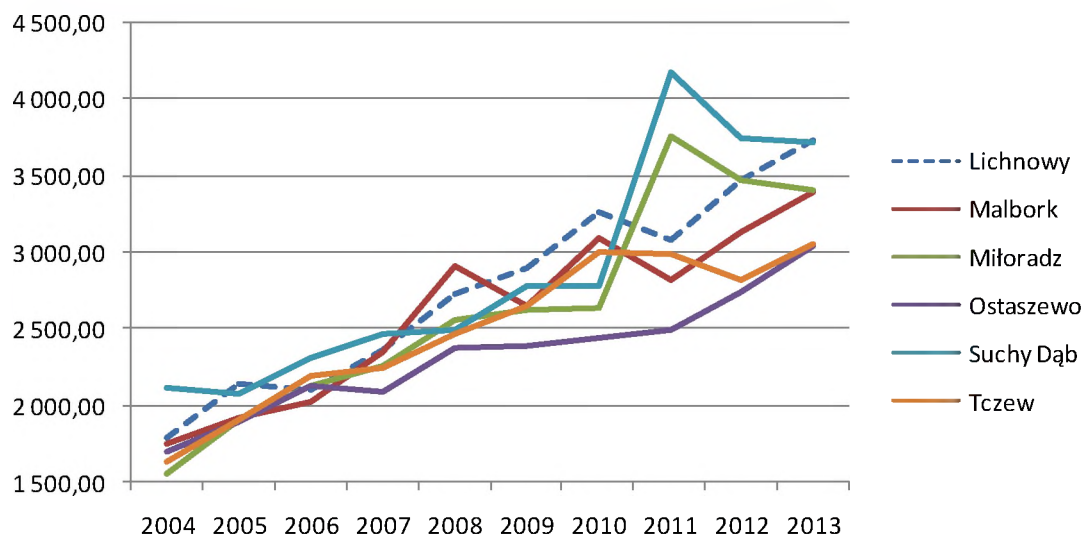
G3 Dochód gminy w zł (na mieszkańca)

Tabela 15. Dochód gminy w zł (na mieszkańca) w latach 2004-2013.

Gmina wiejska	2004	2005	2006	2007	2008	2009
Lichnowy	1 787,82	2 136,38	2 105,88	2 363,66	2 722,92	2 903,67
Malbork	1 752,10	1 913,84	2 022,98	2 349,10	2 906,00	2 649,17
Miłoradz	1 556,65	1 903,42	2 128,01	2 252,90	2 554,13	2 619,71
Ostaszewo	1 697,23	1 893,34	2 126,12	2 084,82	2 375,39	2 389,44
Suchy Dąb	2 119,04	2 078,73	2 306,06	2 461,75	2 494,58	2 780,07
Tczew	1 633,74	1 909,56	2 198,64	2 252,11	2 468,45	2 657,28
Gmina wiejska	2010	2011	2012	2013	Zmiana 2004-2013	
Lichnowy	3 270,67	3 076,19	3 466,54	3 731,44	+109%	
Malbork	3 092,87	2 814,66	3 136,02	3 393,85	+94%	
Miłoradz	2 635,98	3 760,88	3 473,04	3 404,84	+119%	
Ostaszewo	2 437,66	2 490,93	2 742,79	3 046,75	+80%	
Suchy Dąb	2 786,36	4 173,24	3 747,84	3 724,52	+76%	
Tczew	3 007,32	2 994,73	2 819,96	3 056,57	+87%	
PODSUMOWANIE dla zmienności w latach 2004-2013					Wartość	
Miłoradz	Najkorzystniejsza zmienność wskaźnika				+119%	
Suchy Dąb	Najmniej korzystna zmienność wskaźnika				+76%	

Źródło: bank danych lokalnych GUS www.stat.gov.pl

Wykres 7. Dochód gminy w zł (na mieszkańca) w latach 2004-2013.



Źródło: opracowanie własne na podstawie www.stat.gov.pl



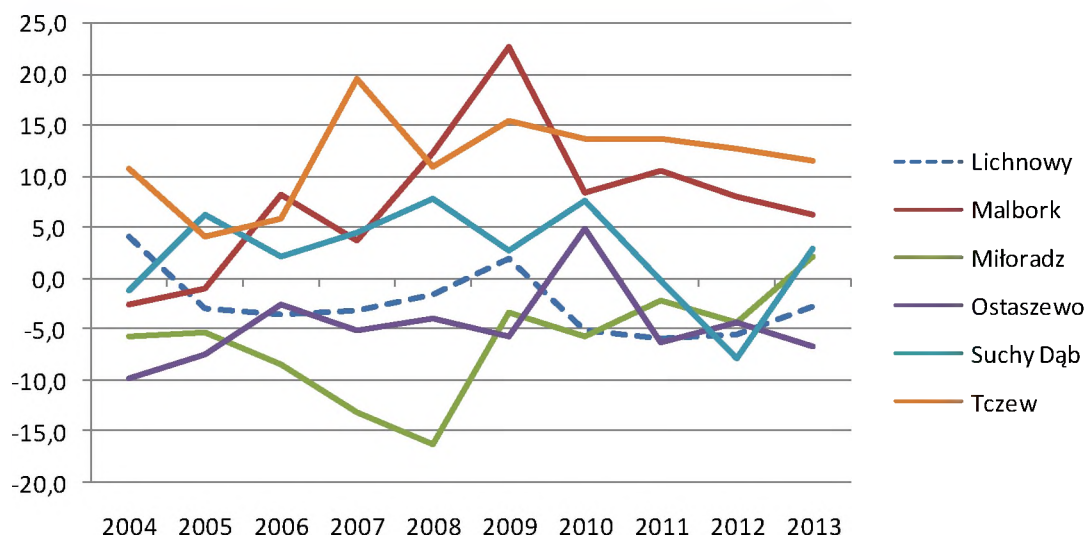
S1 Saldo migracji (na 1000 mieszkańców)

Tabela 16. Saldo migracji (na 1000 mieszkańców) w latach 2004-2013.

Gmina wiejska	2004	2005	2006	2007	2008	2009
Lichnowy	4,10	-2,80	-3,50	-3,00	-1,50	1,90
Malbork	-2,50	-1,00	8,20	3,70	12,30	22,70
Miłoradz	-5,80	-5,30	-8,50	-13,20	-16,30	-3,30
Ostaszewo	-9,70	-7,40	-2,50	-5,00	-3,80	-5,60
Suchy Dąb	-1,10	6,30	2,10	4,60	7,90	2,80
Tczew	10,70	4,20	6,00	19,50	10,90	15,40
Gmina wiejska	2010	2011	2012	2013	Suma 2004-2013	
Lichnowy	-5,00	-5,80	-5,40	-2,70	-23,70	
Malbork	8,50	10,60	8,10	6,30	+76,90	
Miłoradz	-5,80	-2,30	-4,40	2,10	-62,80	
Ostaszewo	4,90	-6,10	-4,30	-6,50	-46,00	
Suchy Dąb	7,80	-0,20	-7,90	2,90	+25,20	
Tczew	13,70	13,70	12,80	11,60	+118,50	
PODSUMOWANIE		dla zmienności w latach 2004-2013			Wartość	
Tczew		Najkorzystniejsza suma wskaźnika			+118,50	
Miłoradz		Najmniej korzystna suma wskaźnika			-62,80	

Źródło: bank danych lokalnych GUS www.stat.gov.pl

Wykres 8. Saldo migracji (na 1000 mieszkańców) w latach 2004-2013.



Źródło: opracowanie własne na podstawie www.stat.gov.pl



S2

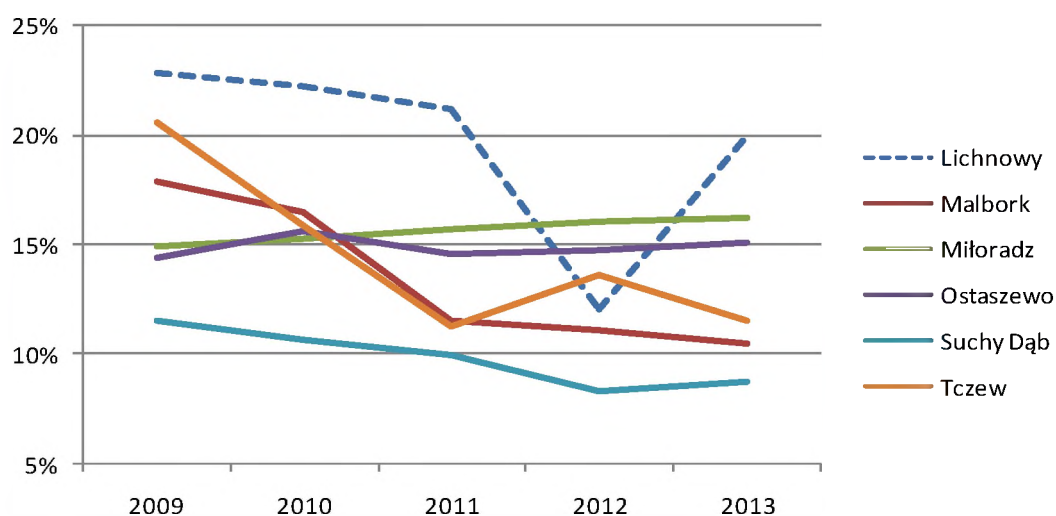
Udział osób korzystających z pomocy społecznej (wg kryterium dochodowego i ekonomicznych grup wieku) w ogólnej liczbie ludności

Tabela 17. Udział osób korzystających z pomocy społecznej (wg kryterium dochodowego i ekonomicznych grup wieku) w ogólnej liczbie ludności w latach 2004-2013.

Gmina wiejska	2004	2005	2006	2007	2008	2009
Lichnowy	bd	bd	bd	bd	bd	23%
Malbork	bd	bd	bd	bd	bd	18%
Miłoradz	bd	bd	bd	bd	bd	15%
Ostaszewo	bd	bd	bd	bd	bd	14%
Suchy Dąb	bd	bd	bd	bd	bd	12%
Tczew	bd	bd	bd	bd	bd	21%
Gmina wiejska	2010	2011	2012	2013	Średnia 2009-2013	
Lichnowy	22%	21%	12%	20%	20%	
Malbork	16%	12%	11%	10%	14%	
Miłoradz	15%	16%	16%	16%	16%	
Ostaszewo	16%	15%	15%	15%	15%	
Suchy Dąb	11%	10%	8%	9%	10%	
Tczew	16%	11%	14%	12%	15%	
PODSUMOWANIE	dla zmienności w latach 2009-2013				Wartość	
Suchy Dąb	Najkorzystniejsza średnia wskaźnika				10%	
Lichnowy	Najmniej korzystna średnia wskaźnika				20%	

Źródło: bank danych lokalnych GUS www.stat.gov.pl

Wykres 9. Udział osób korzystających z pomocy społecznej (wg kryterium dochodowego i ekonomicznych grup wieku) w ogólnej liczbie ludności w latach 2009-2013.



Źródło: opracowanie własne na podstawie www.stat.gov.pl



S3

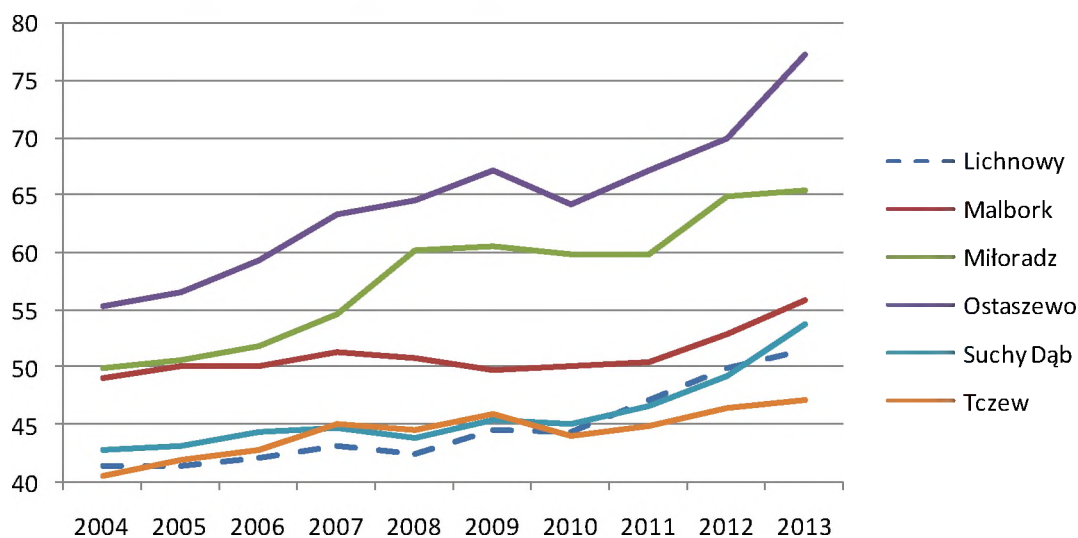
Wskaźnik obciążenia demograficznego - ludność w wieku poprodukcyjnym
na 100 osób w wieku przedprodukcyjnym

Tabela 18. Wskaźnik obciążenia demograficznego w latach 2004-2013.

Gmina wiejska	2004	2005	2006	2007	2008	2009
Lichnowy	41,5	41,5	42,1	43,2	42,5	44,5
Malbork	49,1	50,1	50,2	51,4	50,9	49,8
Miłoradz	49,9	50,7	51,8	54,7	60,3	60,6
Ostaszewo	55,3	56,6	59,3	63,4	64,6	67,1
Suchy Dąb	42,9	43,1	44,3	44,7	43,9	45,5
Tczew	40,5	42,0	42,8	45,0	44,6	46,0
Gmina wiejska	2010	2011	2012	2013	Zmiana 2004-2013	
Lichnowy	44,4	47,2	49,9	51,6	+10,1	
Malbork	50,2	50,5	52,9	55,9	+6,8	
Miłoradz	59,8	59,8	65,0	65,5	+15,6	
Ostaszewo	64,3	67,2	69,9	77,2	+21,9	
Suchy Dąb	45,1	46,6	49,3	53,7	+10,8	
Tczew	44,0	44,9	46,5	47,2	+6,7	
PODSUMOWANIE dla zmienności w latach 2004-2013					Wartość	
Tczew					Najkorzystniejsza zmienność wskaźnika	+6,7
Ostaszewo					Najmniej korzystna zmienność wskaźnika	+21,9

Źródło: bank danych lokalnych GUS www.stat.gov.pl

Wykres 10. Wskaźnik obciążenia demograficznego w latach 2004-2013.



Źródło: opracowanie własne na podstawie www.stat.gov.pl



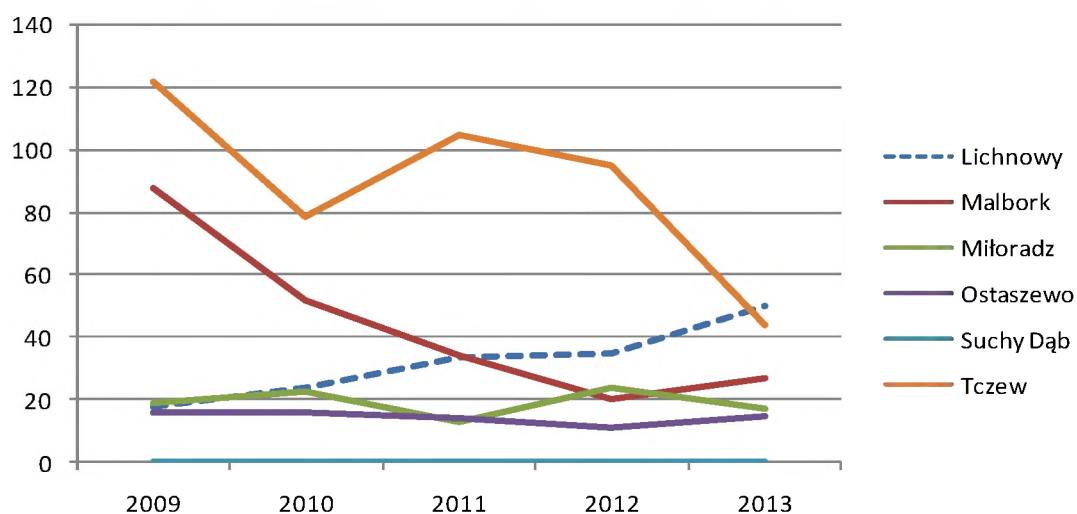
P1 Wydane decyzje dotyczące zabudowy mieszkaniowej jednorodzinnej
(na 1000 mieszkańców)

Tabela 19. Wydane decyzje dotyczące zabudowy mieszkaniowej jednorodzinnej (na 1000 mieszkańców) w latach 2004-2013.

Gmina wiejska	2004	2005	2006	2007	2008	2009
Lichnowy	bd	bd	bd	bd	bd	18
Malbork	bd	bd	bd	bd	bd	88
Mińtoradz	bd	bd	bd	bd	bd	19
Ostaszewo	bd	bd	bd	bd	bd	16
Suchy Dąb	bd	bd	bd	bd	bd	bd
Tczew	bd	bd	bd	bd	bd	122
Gmina wiejska	2010	2011	2012	2013	Średnia 2009-2013	
Lichnowy	24	34	35	50	32	
Malbork	52	34	20	27	44	
Mińtoradz	23	13	24	17	19	
Ostaszewo	16	14	11	15	14	
Suchy Dąb	bd	bd	bd	bd	bd	
Tczew	79	105	95	44	89	
PODSUMOWANIE		dla zmienności w latach 2009-2013			Wartość	
Tczew		Najkorzystniejsza średnia wskaźnika			89	
Ostaszewo		Najmniej korzystna średnia wskaźnika			14	

Źródło: bank danych lokalnych GUS www.stat.gov.pl

Wykres 11. Wydane decyzje dotyczące zabudowy mieszkaniowej jednorodzinnej (na 1000 mieszkańców) w latach 2009-2013.



Źródło: opracowanie własne na podstawie www.stat.gov.pl



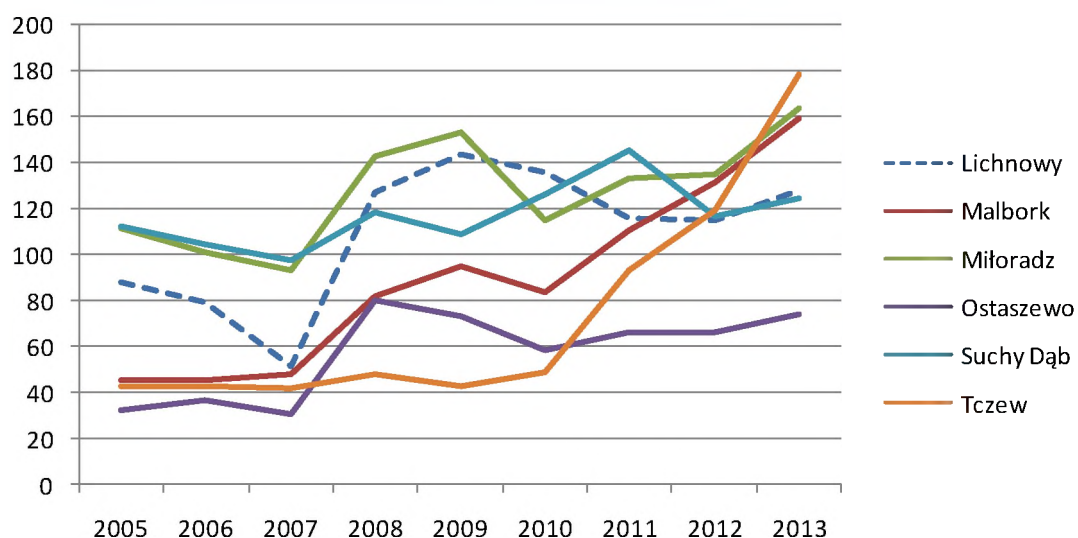
P2 Odpady z gospodarstw domowych w kg (na mieszkańca)

Tabela 20. Odpady z gospodarstw domowych w kg (na mieszkańca) w latach 2004-2013.

Gmina wiejska	2004	2005	2006	2007	2008	2009
Lichnowy	bd	88	79	51	127	144
Malbork	bd	46	45	47	82	95
Mińtoradz	bd	112	102	94	143	154
Ostaszewo	bd	33	37	31	80	73
Suchy Dąb	bd	112	104	97	118	108
Tczew	bd	42	43	42	48	43
Gmina wiejska	2010	2011	2012	2013	Średnia 2005-2013	
Lichnowy	136	116	115	128	109	
Malbork	84	110	132	160	89	
Mińtoradz	116	133	135	164	128	
Ostaszewo	59	67	67	74	58	
Suchy Dąb	127	146	117	124	117	
Tczew	49	94	119	178	73	
PODSUMOWANIE	dla zmienności w latach 2005-2013				Wartość	
Ostaszewo	Najkorzystniejsza średnia wskaźnika				58	
Mińtoradz	Najmniej korzystna średnia wskaźnika				128	

Źródło: bank danych lokalnych GUS www.stat.gov.pl

Wykres 12. Odpady z gospodarstw domowych w kg (na mieszkańca) w latach 2005-2013.



Źródło: opracowanie własne na podstawie www.stat.gov.pl



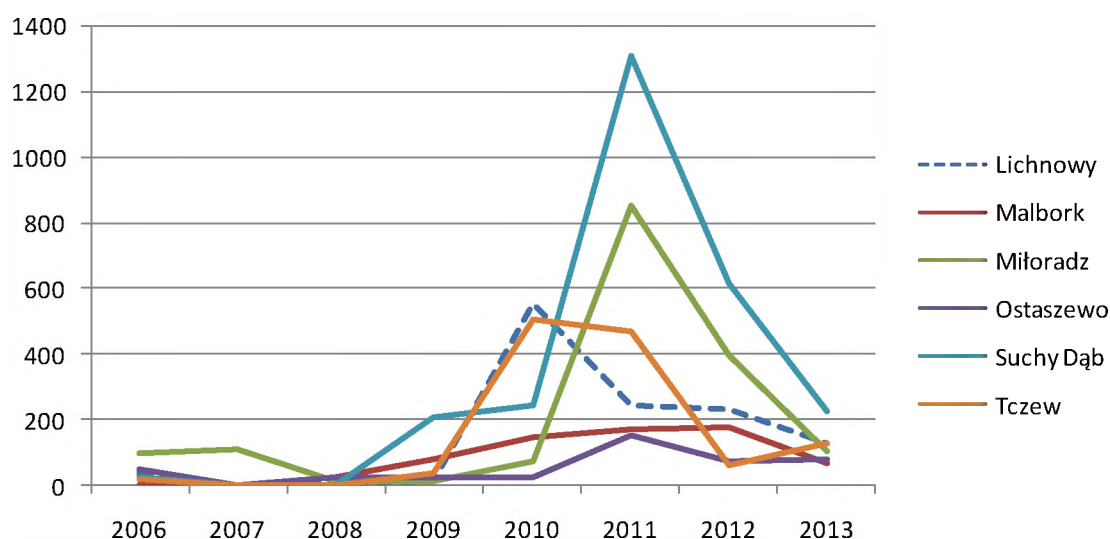
P3 Płatności w zakresie budżetu środków europejskich w zł (na mieszkańca)

Tabela 21. Płatności w zakresie budżetu środków europejskich w zł (na mieszkańca) w latach 2004-2013.

Gmina wiejska	2004	2005	2006	2007	2008	2009
Lichnowy	bd	bd	39	4	9	13
Malbork	bd	bd	0	0	28	79
Mińtoradz	bd	bd	97	111	15	13
Ostaszewo	bd	bd	46	0	22	26
Suchy Dąb	bd	bd	23	0	0	206
Tczew	bd	bd	15	0	0	39
Gmina wiejska	2010	2011	2012	2013	Suma 2006-2013	
Lichnowy	554	243	234	133	1 229	
Malbork	148	174	181	71	680	
Mińtoradz	74	852	397	106	1 666	
Ostaszewo	27	151	73	81	426	
Suchy Dąb	246	1 312	616	226	2 629	
Tczew	504	466	62	127	1 213	
PODSUMOWANIE	dla zmienności w latach 2006-2013				Wartość	
Suchy Dąb	Najkorzystniejsza suma wskaźnika				2 629	
Ostaszewo	Najmniej korzystna suma wskaźnika				426	

Źródło: bank danych lokalnych GUS www.stat.gov.pl

Wykres 13. Płatności w zakresie budżetu środków europejskich w zł (na mieszkańca) w latach 2006-2013.



Źródło: opracowanie własne na podstawie www.stat.gov.pl



PODSUMOWANIE

Przygotowane zestawienie zmienności wskaźników dla poszczególnych gmin wskazuje, że gmina Lichnowy plasuje się w środkowej części zestawienia. W wyniku przeprowadzonej analizy przyporządkowano gminie 3 miejsce wśród gmin *ex aequo* z gminą Suchy Dąb. Miejsce w zestawieniu tuż za podmiejskimi gminami Tczew i Malbork wskazuje na stosunkowo wysoki poziom rozwoju oraz relatywnie dobrą sytuację wyjściową w kontekście planowania przyszłego rozwoju.

Tabela 22. Zestawienie pozycji poszczególnych gmin wiejskich w zakresie danych wskaźników oraz końcowe miejsce w zestawieniu.

	G1	G2	G3	S1	S2	S3	P1	P2	P3	SUMA	MIEJSCE
Lichnowy	6	1	2	4	6	3	-	4	3	29	3
Malbork	1	2	3	2	2	2	-	3	5	20	1
Miłoradz	5	4	1	6	5	5	-	6	2	34	4
Ostaszewo	2	5	5	5	4	6	-	1	6	34	4
Suchy Dąb	3	6	6	3	1	4	-	5	1	29	3
Tczew	4	3	4	1	3	1	-	2	4	22	2

UWAGA: dla wskaźnika P1 nie było możliwości określenia pozycji ze względu na brak pełnych danych dla wszystkich gmin w zasobach GUS.

Źródło: opracowanie własne.

Na szczególną uwagę zasługuje wysoka pozycja gminy Lichnowy w zakresie następujących wskaźników (silne strony gminy):

- **G2 – Udział bezrobotnych zarejestrowanych w liczbie ludności w wieku produkcyjnym:** w latach 2004-2013 zanotowano najwyższy spadek bezrobocia wśród gmin objętych analizą (o 10,6 p.p.); mimo pozytywnej tendencji podkreślić jednak należy, że wartość wskaźnika w 2013 r. nadal była stosunkowo wysoka i wyniosła 13,5% – tak więc problem bezrobocia nadal stanowi ważny czynnik osłabiający możliwości rozwojowe gminy;
- **G3 – Dochód gminy w zł (na mieszkańca):** gmina Lichnowy uzyskała drugi wynik wśród porównywanych gmin pod względem wzrostu wskaźnika dochodowego (skok +109%) w analizowanym okresie 2004-2013, jednak pod względem wartości bezwzględnych w ostatnim roku zestawienia dochód gminy na mieszkańca osiągnął najwyższą wartość ze wszystkich samorządów.

Podkreślić należy także pozytywne charakterystyki obserwowane w zakresie wskaźników:



- **P1 – Wydane decyzje dotyczące zabudowy mieszkaniowej jednorodzinnej (na 1000 mieszkańców):** według danych GUS wskaźnik ten wykazywał przez 5 lat stabilną tendencję rosnącą by w ostatnim roku analizy osiągnąć wartość najwyższą ze wszystkich porównywanych gmin; świadczyć to może o potencjale przyciągania gminy w kwestiach osiedleńczych;
- **S3 – Wskaźnik obciążenia demograficznego – ludność w wieku poprodukcyjnym na 100 osób w wieku przedprodukcyjnym:** w gminie występuje stosunkowo dobra struktura demograficzna mimo obserwowanego w ciągu ostatnich lat wzrostu ww. wskaźnika; w 2013 roku niższa wartość wskaźnika notowana była jedynie w gminie Tczew.

Analizując kierunki rozwojowe należy uwzględnić relatywnie słabą pozycję gminy Lichnowy w zakresie wskaźników:

- **G1 – Liczba osób fizycznych prowadzących działalność gospodarczą (na 1000 mieszkańców):** w gminie Lichnowy notowano najniższą wartość wskaźnika oraz najmniejszy jego przyrost wartości w analizowanym okresie 2004-2013; dane te świadczyć mogą o relatywnie niskim poziomie przedsiębiorczości;
- **S2 – Udział osób korzystających z pomocy społecznej (wg kryterium dochodowego i ekonomicznych grup wieku) w ogólnej liczbie ludności:** także i w tym przypadku wskaźnik dla gminy Lichnowy osiągnął najbardziej niekorzystną wartość (20%) wśród wszystkich analizowanych samorządów; wartość wskaźnika wraz z korelacją niekorzystnych wartości wskaźników G1 oraz G2 dowodzi konieczności podejmowania działań mających na celu aktywizację społeczną i zawodową mieszkańców.



IV. Analiza SWOT

Analiza SWOT (z ang. strengths, weaknesses, opportunities, threats) polega na przeciwstawianiu stron mocnych i słabych z przyszłymi możliwymi szansami i zagrożeniami. W zakresie planowania strategicznego analiza SWOT stanowi podstawowe narzędzie poprzedzające konkretyzację wizji i misji oraz strategicznych kierunków rozwoju na poziomie przestrzennym, ekonomicznym i społecznym. Poniższa analiza powstała w wyniku przeprowadzonej diagnozy stanu istniejącego oraz w oparciu o wnioski z analizy porównawczej, w kontekście której sytuacja w gminie Lichnowy odnoszona była do danych społeczno-gospodarczych notowanych w pobliskich gminach wiejskich.



SWOT – SILNE STRONY

- **Położenie w bliskości Gdańska** i aglomeracji trójmiejskiej oraz ośrodków miejskich Tczewa i Malborka
- **Stosunkowo dobre położenie komunikacyjne** w zakresie sieci kolejowej i drogowej, bliskość dróg krajowych i autostrady A1
- **Położenie na ciekawym krajobrazowo oraz bogatym historycznie i kulturowo obszarze**



Żuław stwarzające możliwości rozwoju turystyki

- **Dobre gleby oraz znacząca przewaga gospodarstw dużych** o wysokim poziomie zmechanizowania i znaczącej wydajności upraw
- Obserwowany w ostatnich latach **rozwój budownictwa jednorodzinnego**
- **Stosunkowo dobra sytuacja demograficzna gminy** w porównaniu z gminami ościennymi
- **Relatywnie dobra sytuacja budżetowa** oraz wysoka wydajność samorządu w zakresie pozyskiwania dofinansowań ze środków zewnętrznych, w tym Unii Europejskiej
- **Stosunkowo wysoka jakość infrastruktury usług edukacyjnych i rekreacyjnych** dla młodzieży na terenie gminy (sale gimnastyczne, place zabaw, boiska, tereny zielone)
- **Nowoczesny i zmodernizowany system kanalizacji sanitarnej** zapewniający obsługę ponad 90% mieszkańców gminy
- **Prężnie działający Gminny Ośrodek Kultury i Sportu** w Lichnowach zapewniający ofertę kulturalną, sportową i rekreacyjną dla dorosłych oraz dzieci i młodzieży
- **Dobry stan środowiska przyrodniczego** oraz brak zakładów przemysłowych powodujących znaczące zanieczyszczenie powietrza, wód i gleby
- **Rozwinięta współpraca władz samorządowych na poziomie lokalnym i powiatowym**



SWOT – SŁABE STRONY

- **Niedostateczny stan techniczny części dróg i infrastruktury** na terenie gminy
- **Nieoptymalna siatka połączeń** oraz częstotliwość funkcjonowania komunikacji publicznej
- **Przedłużający się remont zabytkowego mostu tczewskiego** i utrudniony dojazd mieszkańców gminy do Tczewa (droga dojazdu wydłużona o 15 km)
- **Niewystarczająca w stosunku do potrzeb sieć dróg rowerowych** zapewniających mieszkańcom możliwość codziennych dojazdów oraz stwarzających możliwości wykorzystania walorów turystycznych gminy
- **Nieoptymalny stan techniczny budynków gminnych**, w tym w zakresie efektywności energetycznej oraz przeciwdziałania niskiej emisji
- **Duża liczba osób bezrobotnych zarejestrowanych** na terenie gminy
- **Stosunkowo niska aktywność społeczna i gospodarcza mieszkańców** oraz relatywnie mała liczba osób prowadzących działalność gospodarczą
- **Duża liczba mieszkańców korzystających z pomocy społecznej** oraz występowanie zagrożeń związanych z wykluczeniem społecznym
- **Występujące zagrożenia powodziąmi i podtopieniami** oraz zły stan techniczny infrastruktury melioracyjnej
- **Niedostateczny poziom zagospodarowania turystycznego gminy**
- **Niedobór środków finansowych na inwestycje** w budżecie samorządowym
- **Występowanie niedoborów w zakresie infrastruktury edukacyjnej oraz rekreacyjnej** pomimo prowadzonych w ostatnich latach intensywnych działań inwestycyjnych



SWOT – SZANSE

- **Kontynuacja dynamicznych działań inwestycyjnych** samorządu lokalnego mających na celu rozwój społeczno-gospodarczy gminy, w tym w zakresie rozbudowy infrastruktury technicznej o charakterze kanalizacyjnym, drogowym, energetycznym, edukacyjnym, społeczno-kulturalnym i turystycznym
- **Pozyskiwanie środków dotacyjnych Unii Europejskiej** w ramach perspektywy 2014-2020
- **Rozwój turystyki, agroturystyki i rolnictwa ekologicznego**
- **Rozwój przetwórstwa rolnego**
- **Systemowe wdrożenie „Programu Żuławskiego 2030”** w zakresie kompleksowego zabezpieczenia przeciwpowodziowego Żuław (RZGW)
- **Rozwój budownictwa jednorodzinnego** i przyciąganie nowych mieszkańców z terenu aglomeracji Trójmiasta oraz z obszarów ościennych
- **Aktywizacja rynku pracy** oraz powstanie nowych miejsc pracy w gminie
- **Rozwój aktywności obywatelskiej** i wspieranie inicjatyw społecznych
- **Zwiększenie czasowej dostępności komunikacyjnej** w kierunku Tczewa oraz w kierunku Gdańska



SWOT – ZAGROŻENIA

- **Pogarszający się stan infrastruktury drogowej** w obliczu wzrastającego ruchu drogowego
- **Wzrastający poziom zadłużenia samorządu** oraz możliwe zmiany legislacyjne o zasięgu krajowym wpływające na możliwości inwestycyjne jednostek terytorialnych
- **Wzrost bezrobocia oraz utrzymanie się niskiego poziomu aktywności gospodarczej** mieszkańców w związku z możliwym spowolnieniem gospodarczym w regionie i kraju
- **Ewentualne ograniczenie dostępności środków zewnętrznych** na inwestycje w dziedzinach kluczowych dla rozwoju społeczno-gospodarczego gminy
- **Możliwe problemy w zakresie terminowej realizacji inwestycji komunikacyjnych** zlokalizowanych poza terenem gminy a mających wpływ na dostępność komunikacyjną do Gdańska i Tczewa (modernizacja mostu tczewskiego, budowa drogi ekspresowej S7 na odcinku Koszwały – Nowy Dwór Gdański)
- **Wzrastająca konkurencja o inwestorów i przyszłych mieszkańców** z gminami wiejskimi zlokalizowanymi bliżej aglomeracji trójmiejskiej oraz pobliskimi miastami o randze powiatowej



V. Wizja i misja

Wizja rozwoju stanowi docelowy obraz przyszłości. Jest nie tylko wskazówką dookreślającą planowane efekty, ale stanowi swoistą inspirację dla interesariuszy rozwoju wdrażających strategię. Kreacja wizji możliwa jest przy uwzględnieniu diagnozy sytuacji gminy Lichnowy, jej silnych oraz słabych stron oraz analizy przewidywanych szans oraz ryzyk rozwojowych. Wizja musi pozostać w zgodzie z oczekiwaniami i ambicjami obecnych i przyszłych mieszkańców gminy Lichnowy. Perspektywa czasowa realizacji wizji określonej dla niniejszej strategii to rok 2022.



WIZJA ROZWOJU GMINY LICHNOWY W 2022 ROKU

- **Standard życia w gminie systematycznie rośnie**, uzyskano postęp w zakresie aktywizacji zawodowej i społecznej mieszkańców
- **Mieszkańcy korzystają z bogatszej oferty kulturalnej** oraz z sieci zmodernizowanych i szeroko dostępnych świetlic wiejskich aktywnie działających w gminie
- **Młodzież szkolna korzysta z najwyższych standardów** nauczania w zmodernizowanych i nowoczesnych obiektach
- **Zwiększyła się dostępność usług publicznych oraz uzyskano wysoki poziom bezpieczeństwa ruchu** dzięki realizacji inwestycji dotyczących dróg i tras rowerowych
- **Zwiększa się integracja mieszkańców** w wyniku modernizacji istniejących i powstaniu nowych skwerów, parków i obiektów sportowo-rekreacyjnych
- **Poprawił się stan środowiska naturalnego** dzięki ograniczeniu emisji do atmosfery w wyniku realizacji inwestycji zwiększających efektywność energetyczną
- **Funkcjonuje nowoczesny i ekologiczny system kanalizacji sanitarnej oraz sprawny system gospodarki odpadami**
- Zrealizowane inwestycje melioracyjne **zwiększyły poziom bezpieczeństwa oraz polepszyły warunki rolne**
- **Gmina przyciąga nowych mieszkańców** i coraz skuteczniej wykorzystuje swój potencjał turystyczny



Uzyskanie stanu docelowego określonego w powyższej wizji rozwoju możliwe będzie jedynie w wyniku systematycznego i efektywnego procesu realizacji celów i zadań określonych w dalszej części opracowania. Sukces strategii, czyli doprowadzenie w 2022 roku do pełnej realizacji nakreślonej wizji gminy będzie możliwy pod warunkiem nawiązania współpracy na wielu poziomach, przy współudziale mieszkańców, władz samorządowych, przedsiębiorców, organizacji społecznych, lokalnych liderów oraz podmiotów i instytucji zewnętrznych.

Rozwój, jako proces złożony, wymaga jednak odpowiedniej koordynacji. Za zapewnienie optymalnego poziomu rozwoju, jego ciągłość oraz efektywność i adekwatność, odpowiadają na poziomie lokalnym władze samorządowe. To właśnie do samorządu skierowana jest **misja gminy**. Misja jest kluczowym punktem odniesienia zarówno na poziomie kreowania priorytetów, jak i późniejszego wdrażania i monitorowania strategii. Misja integruje i pomaga w określeniu narzędzi realizacji wizji. Wreszcie misja służy kreowaniu wewnętrznej polityki działania Urzędu Gminy. Wyznacza również urzędnikom i samorządowcom model kooperacji oparty o zasadę subsydiarności oraz nadrzędności dobra wspólnego. Dzięki temu staje się także wyraźnym sygnałem dla pozostałych interesariuszy rozwoju, pełniąc rolę wspierającą i motywującą do działania.



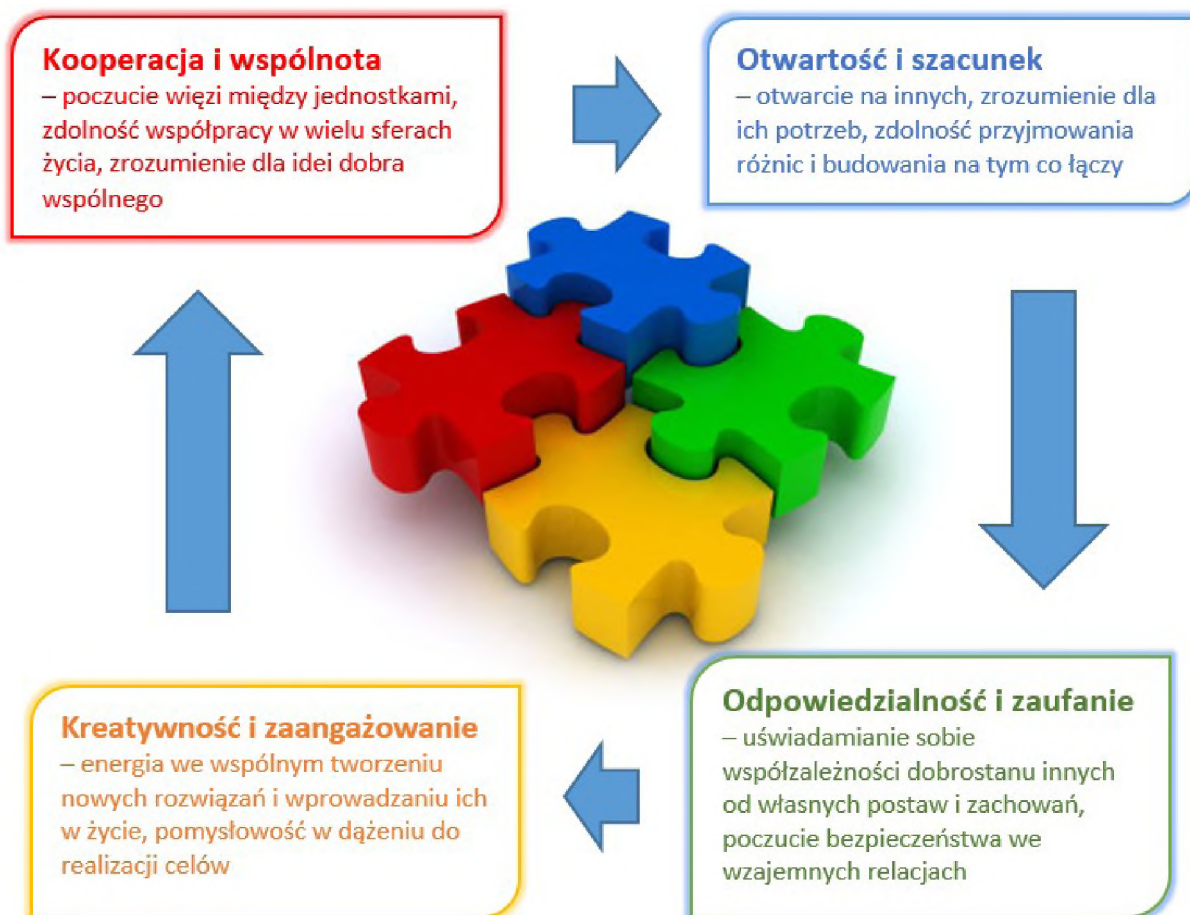
MISJA GMINY LICHNOWY

Stworzenie optymalnych warunków do
życia i rozwoju mieszkańców,
wspieranie ich **aktywizacji społecznej i zawodowej**
oraz pobudzanie **rozwoju lokalnej gospodarki,**
wykorzystanie szans związanych ze wsparciem **inwestycji**
zewnętrznych oraz **współpracą z podmiotami trzecimi**

Efektywne wdrożenie Strategii Rozwoju Gminy Lichnowy na lata 2015-2022 nie jest możliwe bez warstwy aksjologicznej tj. **wartości** spajających interesariuszy rozwoju lokalnego i prowadzących ich na drodze realizacji celów. W sposób szczególny wartości mają znaczenie dla przedstawicieli samorządu kreujących kierunki rozwojowe przy uwzględnieniu wymogów partycypacji społecznej.



Kluczowe dla zaistnienia efektywnego rozwoju, kreowanego w zgodzie z lokalnymi uwarunkowaniami i potencjałem, jest zaistnienie na poziomie gminy takich wartości, jak **otwartość i szacunek**, **odpowiedzialność i zaufanie**, **kooperacja i wspólnota** oraz **kreatywność i zaangażowanie**.



Otwartość i wzajemny szacunek umożliwiają spotkanie stanowiąc wartość bazową. Poczucie odpowiedzialności i umiejętność zaufania stanowią z kolei fundament budowania kapitału społecznego umożliwiający powstanie wspólnoty oraz podjęcie współdziałania. Natomiast by kooperacja mogła być efektywna oraz by prowadziła do wartości dodanej, niezbędna jest kreatywność oraz znaczące zaangażowanie. Dobre pomysły ułatwiają rozwój, jednak realizuje go dopiero będące konsekwencją pomysłu działanie, systematycznie wdrażane i modyfikowane.



VI. Strategiczne kierunki rozwoju obszaru gminy Lichnowy

Określenie wizji i misji stanowi pierwszy krok we właściwym procesie planowania strategii. W dalszej kolejności należy wyznaczyć cele strategiczne oraz cele operacyjne, prowadzące do osiągnięcia stanu dookreślonego w wizji przyszłości. Określone cele są tożsame z kierunkami rozwoju obszaru gminy Lichnowy w zaplanowanym niniejszym dokumentem horyzoncie czasowym 2022 roku. Finalnie, schodząc na poziom planowania wykonania celów, należy sprecyzować przewidywane zadania inwestycyjne i pozainwestycyjne (projekty) zgodnie z poniższym diagramem.



Ze względu na konieczność hierarchizacji celów zostały one określone na poziomie strategicznym i operacyjnym. U podstaw procesu ustalenia celów leżały kluczowe w nauce o zarządzaniu tzw. zasady **SMART** (zgodnie z angielskim akronimem od słów: *specific, measurable, ambitious, realistic, time-bound*).

Zgodnie z zasadami SMART cele określone na potrzeby budowy strategii dla gminy Lichnowy powinny być:

- **Skonkretyzowane** – jasne i zwięzłe, zawierające konkretny i zrozumiały przekaz;
- **Mierzalne** – umożliwiające sprawdzenie stopnia realizacji w przyszłości przy pomocy wskaźników;
- **Ambitne** – wyznaczające ciekawe wyzwania, także stosunkowo trudne do osiągnięcia;
- **Realne** – możliwe do osiągnięcia;
- **Określone w czasie** – wyznaczone dla danego horyzontu czasowego.

Mając na uwadze powyższe założenia oraz analizując wnioski z przeprowadzonych do tej pory analiz strategicznych, określono trzy cele strategiczne oraz szereg celów operacyjnych dotyczących kierunków rozwoju gminy Lichnowy do 2022 roku.



Podkreślić należy, że wskazane poniżej cele strategiczne dotyczą trzech najważniejszych sfer rozwojowych w gminie Lichnowy:

1. **sfery przestrzenno-środowiskowej** w sposób immanentny związanej z infrastrukturą techniczną wynikającą z prowadzonej polityki inwestycyjnej, a także z gospodarką przestrzenną oraz otoczeniem środowiskowym; istotą sfery przestrzenno-środowiskowej jest konkretna powierzchnia lub kubatura;
2. **sfery gospodarczej**, na którą składają się podmioty gospodarcze oraz inne podmioty oferujące pracę i wpływające na zasoby pracy, osoby pracujące i bezrobotni, instytucje rynku pracy oraz wszelkie regulacje oraz powiązania i przepływy o charakterze gospodarczym;
3. **sfery społecznej**, w zakresie której mówimy o mieszkańcach gminy, więziach i powiązaniach między ludźmi, aktywności społecznej i kapitale społecznym, demografii itd.; w centrum sfery społecznej jest człowiek i jego relacje;

STRATEGICZNE SFERY ROZWOJU



CELE STRATEGICZNE ROZWOJU



Zauważyć należy, że zarówno wyróżnione sfery rozwojowe, jak i konkretne cele operacyjne mają w znacznej mierze charakter uzupełniający. W kilku jednak przypadkach wzajemnie się przenikają. Wspomniany podział jest więc do pewnego stopnia umowny. Przykładowo rozwój w zakresie sfery społecznej wpływa na gospodarkę i odwrotnie (np. w przypadku współzależności w zakresie aktywizacji społecznej i zawodowej).



CEL STRATEGICZNY

Kształtowanie ładu przestrzennego oraz poszanowanie środowiska przyrodniczego

CELE OPERACYJNE:

- 1.1. Zapewnienie **ładu przestrzennego** oraz rewitalizacja przestrzeni publicznych, w tym miejsc integracji mieszkańców
- 1.2. Zwiększenie **efektywności energetycznej** budynków oraz zmniejszenie niskiej emisji poprzez realizację działań termomodernizacyjnych oraz szersze wykorzystanie OZE
- 1.3. Rozwój infrastruktury **obiektów użyteczności publicznej**, w tym bazy **oświatowej i edukacyjnej** oraz **rekreacyjno-sportowej**
- 1.4. Rozwój **infrastruktury turystyki**, w tym turystyki krajoznawczej, turystyki aktywnej oraz agroturystyki
- 1.5. Rozwój **infrastruktury kultury** oraz wspieranie renowacji obiektów zabytkowych zlokalizowanych na terenie gminy
- 1.6. Poprawa stanu **infrastruktury drogowej oraz rowerowej**
- 1.7. Usprawnienie systemu **komunikacji zbiorowej** oraz prowadzenie działań zwiększających dostępność komunikacyjną gminy
- 1.8. Wzrost **atrakcyjności osiedleńczej** gminy oraz wspieranie rozwoju budownictwa jednorodzinnego
- 1.9. Zapewnienie wysokiego poziomu **ochrony środowiska**
- 1.10. Promowanie inwestycji dotyczących modernizacji istniejących **układów melioracyjnych** oraz innych inwestycji wodnych
- 1.11. Uporządkowanie systemu **kanalizacji sanitarnej**
- 1.12. Wspieranie ekologicznych form **odbioru lub przetwarzania ścieków** na terenach nieobjętych siecią kanalizacji sanitarnej
- 1.13. Wspieranie efektywnej i ekologicznej **gospodarki odpadami**
- 1.14. Zwiększanie **świadomości ekologicznej** mieszkańców
- 1.15. Współpraca rozwojowa w ramach **Obszaru Metropolitalnego Gdańsk-Gdynia-Sopot** oraz w ramach innych partnerstw i porozumień
- 1.16. Promowanie inwestycji związanych z rozwojem lokalnym gminy Lichnowy **realizowanych przez podmioty inne niż samorząd**



CEL STRATEGICZNY

Wzrost konkurencyjności lokalnej gospodarki oraz aktywizacja zawodowa mieszkańców

CELE OPERACYJNE:

- 2.1. Wspieranie **rozwoju sektora MSP**, w tym mikroprzedsiębiorstw
- 2.2. Prowadzenie **działań informacyjnych i wspierających** dla osób bezrobotnych, także w porozumieniu z instytucjami rynku pracy
- 2.3. Wspieranie inicjatyw **ekonomii społecznej**
- 2.4. Wspieranie inwestycji podmiotów prywatnych prowadzących do powstania **nowych miejsc pracy**
- 2.5. **Aktywizacja uczestników lokalnego rynku pracy** i podnoszenie kwalifikacji zawodowych mieszkańców
- 2.6. **Rozwój usług turystycznych oraz promocja turystyczna gminy**
- 2.7. Dostosowanie **rozwoju edukacji do potrzeb rynku pracy**, także w zakresie poradnictwa zawodowego dla młodzieży
- 2.8. Wspieranie restrukturyzacji i modernizacji **gospodarstw rolnych**, podniesienie **konkurencyjności produkcji rolnej** oraz rozwój **przetwórstwa rolnego**
- 2.9. Wspieranie zróżnicowanych form **opieki nad małymi dziećmi** w celu aktywizacji zawodowej młodych rodziców
- 2.10. Wspieranie **profilaktyki zdrowotnej** w celu zwiększenia aktywności zawodowej w grupie mieszkańców w wieku produkcyjnym



CEL STRATEGICZNY

Rozwój kapitału społecznego oraz aktywizacja społeczna mieszkańców

CELE OPERACYJNE:

- 3.1. **Aktywizacja społeczna i integracja mieszkańców**
- 3.2. **Aktywizacja kulturalna i sportowa** mieszkańców oraz rozwój oferty kulturalnej oraz rekreacyjnej
- 3.3. Rozwój **aktywności obywatelskiej** i wspierania inicjatyw społecznych, w tym działalności organizacji pozarządowych
- 3.4. Zapewnienie optymalnego poziomu **wsparcia dla mieszkańców** w zakresie pomocy społecznej dla zapewnienia redukcji problemów społecznych, w tym wykluczeń i patologii społecznych
- 3.5. Polepszenie poziomu **bezpieczeństwa publicznego**
- 3.6. Zwiększenie **jakości kształcenia** w placówkach oświatowych
- 3.7. Zapewnienie optymalnego poziomu usług **opieki zdrowotnej**
- 3.8. Zwiększenie **partycypacji mieszkańców** w działaniu samorządu
- 3.9. Wspieranie wzrostu **poziomu życia mieszkańców**



VII. Inwestycje planowane do realizacji

Lp.	Nazwa planowanego/proponowanego przedsięwzięcia	Planowane koszty (szacunkowe)	Okres realizacji
1	Rozbudowa Zespołu Szkół w Lichnowach w gminie Lichnowy	2 800 000 zł	2016
2	Rozbudowa świetlicy wiejskiej w Lichnowach	1 500 000 zł	2016-2017
3	Budowa sieci kanalizacji sanitarnej od miejscowości Szymankowo przez Starynię i Tropiszewo	5 000 000 zł	2016-2018
4	Budowa kanalizacji sanitarnej w Lichnówkach Drugich	1 500 000,00	2018-2022
5	Przeprowadzenie akcji edukacyjnych z zakresu ochrony środowiska i gospodarki odpadami (zakup ulotek, prowadzenie warsztatów tematycznych itp.)	100 000,00	2016-2022
6	Zakup sadzonek drzewek i krzewów (w związku z akcją „Zielone Żuławy” na terenie gminy Lichnowy)	30 000,00	2016-2022
7	Zagospodarowanie niewykorzystanych, zdegradowanych miejsc na funkcje publiczne: place, parki, tereny sportowe	200 000,00	2016-2022
8	Modernizacja istniejących układów sieci melioracyjnych	300 000,00	2016-2022
9	Inwestycje w odnawialne źródła energii	500 000,00	2016-2022
10	Termomodernizacja budynków	200 000,00	2016-2022
11	Modernizacja infrastruktury OSP (w tym budynków)	400 000,00	2016-2022
12	Ochrona dziedzictwa kulturowego	100 000,00	2016-2022
13	Budowa trasy rowerowej wraz z przystankami na trasie Pordenowo-Lichnowy- Dąbrowa-Lisewo Malborskie	3 000 000 zł	2017-2019
14	Modernizacja, przebudowa oraz budowa dróg gminnych	4 000 000,00	2016-2022
15	Przebudowa/modernizacja drogi gminnej w Lichnowach przy ul. Wiatracznej	580 000,00	2016-2018
16	Przebudowa/modernizacja drogi gminnej w Lisewie Malborskim przy ul. Braterskiej	1 150 000,00	2016-2018
17	Przebudowa/modernizacja drogi gminnej w Lisewie Malborskim przy ul. Niepodległości	665 000,00	2016-2018



18	Stworzenie nowej strony internetowej	50 000,00	2016-2022
19	Przygotowanie materiałów promocyjnych w zakresie lokalnej gospodarki oraz turystyki	150 000,00	2016-2022
20	Promocja gminy poprzez wpisanie lokalnej potrawy na listę produktów tradycyjnych	50 000,00	2016-2022
21	Wsparcie funkcjonowania kół gospodyń wiejskich	50 000,00	2016-2022
22	Utworzenie punktu informacyjno-prawnego wspierającego rozwój organizacji pozarządowych	100 000,00	2016-2022
23	Działania ukierunkowane na poprawę jakości edukacji ogólnej i przedszkolnej (doposażenie szkół, projekty wzmacniające kompetencje kluczowe i wsparcie uczniów o specjalnych potrzebach edukacyjnych)	1 500 000,00	2016-2022
24	Działania wspomagające rozwój przedsiębiorczości, w tym m.in. wsparcie uruchomienia gospodarstwa agroturystycznego, mikroprzedsiębiorstw, spółdzielni socjalnych	50 000,00	2016-2022



VIII. Matryca logiczna celów, przedsięwzięć oraz wskaźników

Lp.	Nazwa planowanego/proponowanego przedsięwzięcia	Cel strategiczny	Cel operacyjny	Nazwa wskaźnika	Jednostka miary
1	Rozbudowa Zespołu Szkół w Lichnowach w gminie Lichnowy	1	1.3.	Liczba obiektów infrastruktury użyteczności publicznej rozbudowana lub przebudowana w ramach zadania	szt.
2	Rozbudowa świetlicy wiejskiej w Lichnowach	1	1.3.	Liczba obiektów infrastruktury użyteczności publicznej rozbudowana lub przebudowana w ramach zadania	szt.
3	Budowa sieci kanalizacji sanitarnej od miejscowości Szymankowo przez Starynię i Tropiszewo	1	1.11.	Długość sieci kanalizacji sanitarnej rozbudowana lub przebudowana w ramach zadania	km
4	Budowa kanalizacji sanitarnej w Lichnowkach Drugich	1	1.11.	Długość sieci kanalizacji sanitarnej rozbudowana lub przebudowana w ramach zadania	km
5	Przeprowadzenie akcji edukacyjnych z zakresu ochrony środowiska i gospodarki odpadami (zakup ulotek, prowadzenie warsztatów tematycznych itp.)	1	1.14.	Liczba przeprowadzonych akcji edukacyjnych	szt.
6	Zakup sadzonek drzewek i krzewów (w związku z akcją „Zielone Żuławy” na terenie gminy Lichnowy)	1	1.14.	Liczba przeprowadzonych akcji edukacyjnych	szt.
7	Zagospodarowanie niewykorzystanych, zdegradowanych miejsc na funkcje publiczne: place, parki, tereny sportowe	1	1.1.	Liczba miejsc integracji mieszkańców rozbudowana lub przebudowana w ramach zadania	szt.
8	Modernizacja istniejących układów sieci melioracyjnych	1	1.10.	Długość sieci melioracyjnych rozbudowana lub przebudowana w ramach zadania	km
9	Inwestycje w odnawialne źródła energii	1	1.2.	Liczba obiektów infrastruktury użyteczności publicznej rozbudowana lub przebudowana w ramach zadania	szt.
10	Termomodernizacja budynków	1	1.2.	Liczba obiektów infrastruktury użyteczności publicznej rozbudowana lub przebudowana w ramach zadania	szt.
11	Modernizacja infrastruktury OSP (w tym budynków)	1	1.3.	Liczba obiektów infrastruktury użyteczności publicznej rozbudowana lub przebudowana w ramach zadania	szt.
12	Ochrona dziedzictwa kulturowego	1	1.5.	Liczba obiektów infrastruktury użyteczności publicznej	szt.

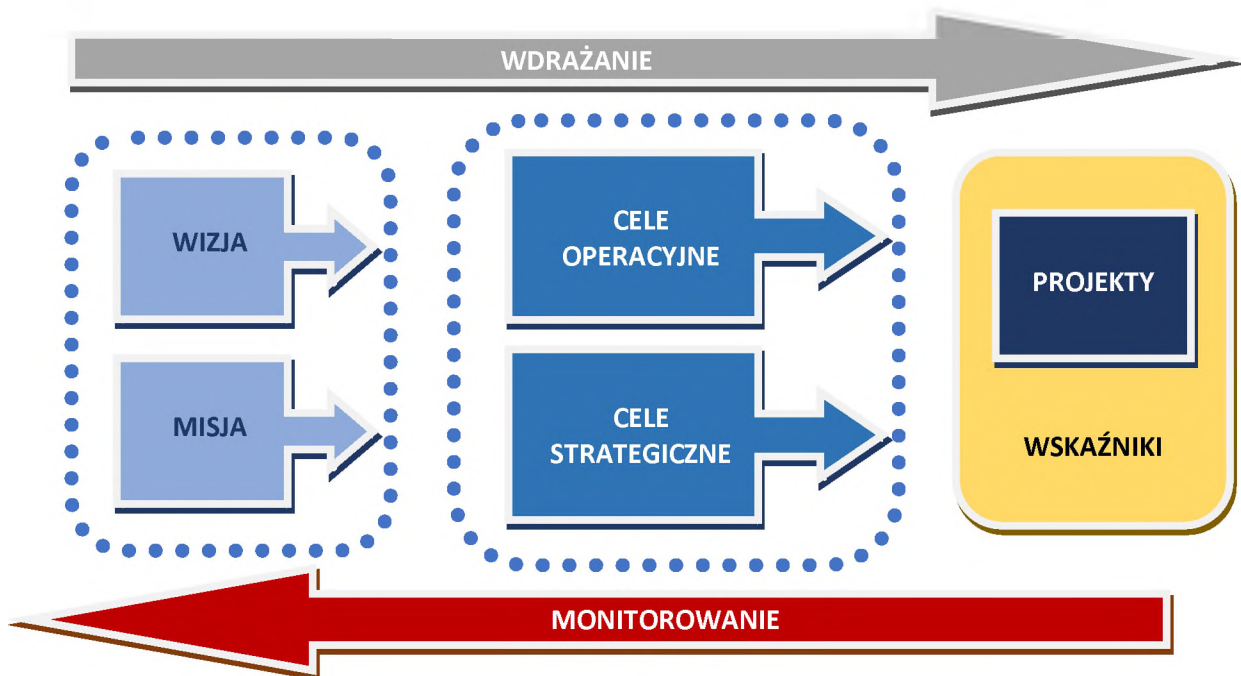


				rozbudowana lub przebudowana w ramach zadania	
13	Budowa trasy rowerowej wraz z przystankami na trasie Pordenowo-Lichnowy- Dąbrowa-Lisewo Malborskie	1	1.6.	Długość sieci tras rowerowych rozbudowana lub przebudowana w ramach zadania	km
14	Modernizacja, przebudowa oraz budowa dróg gminnych	1	1.6.	Długość sieci dróg gminnych rozbudowana lub przebudowana w ramach zadania	km
15	Przebudowa/modernizacja drogi gminnej w Lichnowach przy ul. Wiatracznej	1	1.6.	Długość sieci dróg gminnych rozbudowana lub przebudowana w ramach zadania	km
16	Przebudowa/modernizacja drogi gminnej w Lisewie Malborskim przy ul. Braterskiej	1	1.6.	Długość sieci dróg gminnych rozbudowana lub przebudowana w ramach zadania	km
17	Przebudowa/modernizacja drogi gminnej w Lisewie Malborskim przy ul. Niepodległości	1	1.6.	Długość sieci dróg gminnych rozbudowana lub przebudowana w ramach zadania	km
18	Stworzenie nowej strony internetowej	2	2.6.	Liczba serwisów internetowych udostępnionych dla mieszkańców i turystów	szt.
19	Przygotowanie materiałów promocyjnych w zakresie lokalnej gospodarki oraz turystyki	2	2.6.	Liczba sztuk materiałów promocyjnych (ulotek, plakatów, map, gadżetów itp.) udostępnionych dla mieszkańców i turystów	szt.
20	Promocja gminy poprzez wpisanie lokalnej potrawy na listę produktów tradycyjnych	2	2.6.	Liczba produktów wpisanych na listę produktów tradycyjnych	szt.
21	Wsparcie funkcjonowania kół gospodyń wiejskich	3	3.1.	Liczba kół gospodyń wiejskich objętych wsparciem	szt.
22	Utworzenie punktu informacyjno-prawnego wspierającego rozwój organizacji pozarządowych	3	3.1.	Liczba nowopowstałych organizacji pozarządowych	szt.
23	Działania ukierunkowane na poprawę jakości edukacji ogólnej i przedszkolnej (doposażenie szkół, projekty wzmacniające kompetencje kluczowe i wsparcie uczniów o specjalnych potrzebach edukacyjnych)	3	3.6.	Liczba szkół objętych wsparciem	szt.
24	Działania wspomagające rozwój przedsiębiorczości, w tym m.in. wsparcie uruchomienia gospodarstwa agroturystycznego, mikroprzedsiębiorstw, spółdzielni socjalnych	2	2.1.	Liczba nowopowstałych podmiotów gospodarczych	szt.



IX. Wdrażanie i monitoring

Wdrożenie założeń i celów Strategii Rozwoju Gminy Lichnowy do 2022 roku zostanie rozpoczęte po uchwaleniu dokumentu przez Radę Gminy Lichnowy. Skonkretyzowane zadania i projekty rozwojowe o charakterze inwestycyjnym i nieinwestycyjnym, mogą ulegać zmianom wynikającym ze zmieniających się uwarunkowań wewnętrznych i czynników zewnętrznych. Ponadto, należy mieć na uwadze, że proces budowy strategii jest działaniem kroczącym i w związku z tym filozofia wdrażania tego dokumentu musi zakładać możliwość wprowadzania zmian o charakterze śródkresowym. Efektywne wdrażanie założeń dokumentu wymaga stałego monitorowania efektów realizacji projektów założonych w strategii. Na proces monitorowania składa się zbierania oraz analizowanie danych wskaźnikowych charakteryzujących efekty poszczególnych zadań.



Za monitorowanie odpowiedzialny będzie pracownik Urzędu Gminy Lichnowy wyznaczony przez Wójta. Osoba ta będzie miała za zadanie przygotowanie corocznego raportu z wdrażania dokumentu. W raporcie znajdzie się informacja o liczbie i charakterze zrealizowanych projektów, wskaźnikach oraz o poziomie realizacji celów strategicznych i operacyjnych. Raport powinien zakładać także rekomendacje, które mogą zostać uwzględnione przez władze samorządowe przy planowaniu zadań i opracowywaniu budżetu jednostki terytorialnej.



X. Zgodność strategii z politykami europejskimi 2014-2020, dokumentami na poziomie krajowym oraz dokumentami strategicznym i planistycznymi szczebla lokalnego

Europa 2020. Strategia na rzecz inteligentnego i zrównoważonego rozwoju sprzyjającego włączeniu społecznemu

Dokument *Europa 2020* jest dziesięcioletnią strategią Unii Europejskiej na rzecz wzrostu gospodarczego i zatrudnienia, zapoczątkowaną w 2010 roku. Strategia ma na celu rozwiązanie problemów wynikających z kryzysu, z którego obecnie kraje UE stopniowo wychodzą. Założeniem strategii jest uzyskanie pozytywnej zmiany europejskiego modelu wzrostu gospodarczego i stworzenie warunków, dzięki którym będzie on bardziej służył zrównoważonemu i sprzyjającemu włączeniu społecznemu wzrostowi.

Europa 2020. Strategia na rzecz inteligentnego i zrównoważonego rozwoju sprzyjającego włączeniu społecznemu	Strategia Rozwoju Gminy Lichnowy na lata 2015-2022		
	Sfera: Przestrzeń i środowisko Cel nr 1	Sfera: Lokalna gospodarka Cel nr 2	Sfera: Kapitał społeczny Cel nr 3
PRIORYTET Rozwój inteligentny: rozwój gospodarki opartej na wiedzy i innowacji		ZGODNOŚĆ	
PRIORYTET Rozwój zrównoważony: wspieranie gospodarki efektywniej korzystającej z zasobów, bardziej przyjaznej środowisku i bardziej konkurencyjnej	ZGODNOŚĆ	ZGODNOŚĆ	
PRIORYTET Rozwój sprzyjający włączeniu społecznemu: wspieranie gospodarki o wysokim poziomie zatrudnienia, zapewniającej spójność społeczną i terytorialną		ZGODNOŚĆ	ZGODNOŚĆ

Długookresowa Strategia Rozwoju Kraju – Polska 2030. Trzecia fala nowoczesności

Polska 2030. Trzecia fala nowoczesności. Długookresowa Strategia Rozwoju Kraju powstawała w latach 2011–2012. Uwzględnia ona uwarunkowania wynikające ze zdarzeń i zmian w otoczeniu społecznym, politycznym i gospodarczym Polski w tym okresie. Opiera się również na diagnozie sytuacji wewnętrznej, przedstawionej w raporcie Polska 2030. Strategia jest dokumentem określającym główne trendy, wyzwania i scenariusze rozwoju społeczno-gospodarczego kraju oraz kierunki przestrzennego zagospodarowania kraju, z uwzględnieniem zasady zrównoważonego



rozwoju. Podstawowym celem rozwoju wskazywanym w dokumencie strategii jest poprawa jakości życia Polaków mierzona zarówno wskaźnikami jakościowymi, jak i wartością oraz tempem wzrostu PKB w Polsce. Kierunki interwencji określone w dokumencie *Strategii Polska 2030* uzależnione zostały od wpisywania się w jeden z trzech obszarów, względem których analizowana powinna być także zgodność z niniejszą strategią.

Długookresowa Strategia Rozwoju Kraju – Polska 2030. Trzecia fala nowoczesności	Strategia Rozwoju Gminy Lichnowy na lata 2015-2022		
	Sfera: Przestrzeń i środowisko	Sfera: Lokalna gospodarka	Sfera: Kapitał społeczny
	Cel nr 1	Cel nr 2	Cel nr 3
OBSZAR: Konkurencyjność i innowacyjność gospodarki		ZGODNOŚĆ	
OBSZAR: Równoważenie potencjałów rozwojowych regionów	ZGODNOŚĆ		
OBSZAR: Efektywność i sprawność państwa	ZGODNOŚĆ	ZGODNOŚĆ	ZGODNOŚĆ

Strategia Rozwoju Kraju 2020. Aktywne społeczeństwo, konkurencyjna gospodarka, sprawne państwo

W średnim horyzoncie czasowym Strategia Rozwoju Kraju 2020 pełni rolę nadrzędną wobec wszystkich innych dokumentów strategicznych wskazując zadania państwa, których podjęcie w perspektywie najbliższych lat jest niezbędne, by wzmocnić procesy rozwojowe. Celem głównym dokument jest wzmocnienie i wykorzystanie gospodarczych, społecznych i instytucjonalnych potencjałów zapewniających szybszy i zrównoważony rozwój kraju oraz poprawę jakości życia ludności. Strategia określa obszary strategiczne, tożsame z celami niniejszej Strategii.

Strategia Rozwoju Kraju 2020. Aktywne społeczeństwo, konkurencyjna gospodarka, sprawne państwo	Strategia Rozwoju Gminy Lichnowy na lata 2015-2022		
	Sfera: Przestrzeń i środowisko	Sfera: Lokalna gospodarka	Sfera: Kapitał społeczny
	Cel nr 1	Cel nr 2	Cel nr 3
OBSZAR: Sprawne i efektywne państwo	ZGODNOŚĆ	ZGODNOŚĆ	ZGODNOŚĆ
OBSZAR: Konkurencyjna gospodarka		ZGODNOŚĆ	
OBSZAR: Spójność społeczna i terytorialna	ZGODNOŚĆ		ZGODNOŚĆ



Krajowa Strategia Rozwoju Regionalnego 2010-2020: regiony, miasta, obszary wiejskie

Krajowa Strategia Rozwoju Regionalnego 2010-2020: Regiony, Miasta, Obszary wiejskie (KSRR) to rządowa średniookresowa wizja rozwoju polskich regionów do 2020 roku. Określa najważniejsze wyzwania, założenia i cele polityki regionalnej państwa. Wyznacza też zasady i mechanizmy współpracy pomiędzy rządem a samorządami wojewódzkimi oraz koordynacji działań obu szczebli. Formalnie KSRR jest jedną z 9 strategii zintegrowanych, która realizuje cele rozwoju kraju nakreślone w Strategii Rozwoju Kraju 2020. Stanowi również punkt odniesienia dla pozostałych 8 strategii. Celem strategicznym polityki regionalnej, wskazanym w Strategii, jest efektywne wykorzystywanie specyficznych regionalnych oraz terytorialnych potencjałów rozwojowych dla osiągnięcia celów rozwoju kraju – wzrostu, zatrudnienia i spójności w horyzoncie długookresowym. Określone w dokumencie trzy główne cele powinny być odnoszone do zapisów niniejszej strategii rozwoju dotyczącej wymiaru lokalnego.

Krajowa Strategia Rozwoju Regionalnego 2010-2020	Strategia Rozwoju Gminy Lichnowy na lata 2015-2022		
	Sfera: Przestrzeń i środowisko Cel nr 1	Sfera: Lokalna gospodarka Cel nr 2	Sfera: Kapitał społeczny Cel nr 3
1. Wspomaganie wzrostu konkurencyjności regionów „konkurencyjność”	ZGODNOŚĆ	ZGODNOŚĆ	ZGODNOŚĆ
2. Budowanie spójności terytorialnej i przeciwdziałanie procesom marginalizacji na obszarach problemowych „spójność”		ZGODNOŚĆ	ZGODNOŚĆ
3. Tworzenie warunków dla skutecznej, efektywnej i partnerskiej realizacji działań rozwojowych ukierunkowanych terytorialnie „sprawność”			

Strategia Rozwoju Kapitału Ludzkiego 2020

Strategia Rozwoju Kapitału Ludzkiego 2020 (SRKL) została przyjęta przez Radę Ministrów 18 czerwca 2013 r. Strategia jest jedną z dziewięciu strategii zintegrowanych i stanowi odpowiedź na konieczność podniesienia jakości życia w Polsce w perspektywie roku 2020. Głównym celem dokumentu jest rozwijanie kapitału ludzkiego poprzez wydobywanie potencjałów osób w taki sposób, by mogły w pełni uczestniczyć w życiu społecznym, politycznym i ekonomicznym na wszystkich etapach życia. Realizacja celu głównego oraz celów szczegółowych strategii odbywać się będzie poprzez działania podejmowane na różnych etapach



życia: od wczesnego dzieciństwa, poprzez edukację szkolną, edukację na poziomie wyższym, okres aktywności zawodowej i rodzicielstwa, do starości. Realizacja celów dokumentu powinna, w perspektywie roku 2020, pozwolić na to, by Polska, dzięki rozwiniętemu rynkowi pracy i wysokiemu poziomowi zatrudnienia w połączeniu z wysokiej jakości systemem kształcenia oraz efektywną opieką zdrowotną, stawała się coraz bardziej nowoczesnym, atrakcyjnym i konkurencyjnym miejscem do życia.

Strategia Rozwoju Kapitału Ludzkiego 2020	Strategia Rozwoju Gminy Lichnowy na lata 2015-2022		
	Sfera: Przestrzeń i środowisko	Sfera: Lokalna gospodarka	Sfera: Kapitał społeczny
	Cel nr 1	Cel nr 2	Cel nr 3
CEL SZCZEGÓŁOWY 1: Wzrost zatrudnienia		ZGODNOŚĆ	
CEL SZCZEGÓŁOWY 2: Wydłużenie okresu aktywności zawodowej i zapewnienie lepszej jakości funkcjonowania osób starszych		ZGODNOŚĆ	ZGODNOŚĆ
CEL SZCZEGÓŁOWY 3: Poprawa sytuacji osób i grup zagrożonych wykluczeniem społecznym			ZGODNOŚĆ
CEL SZCZEGÓŁOWY 4: Poprawa zdrowia obywateli oraz efektywności systemu opieki zdrowotnej			ZGODNOŚĆ
CEL SZCZEGÓŁOWY 5: Podniesienie poziomu kompetencji oraz kwalifikacji obywateli		ZGODNOŚĆ	

Strategia Rozwoju Województwa Pomorskiego 2020

Strategia Rozwoju Województwa Pomorskiego jest podstawowym i najważniejszym narzędziem prowadzonej przez samorząd województwa polityki regionalnej. Dokument wyznacza główne cele i kierunki dalszego rozwoju województwa pomorskiego. Zaktualizowana Strategia wyznacza w perspektywie 2020 roku trzy wzajemnie uzupełniające się i równie ważne cele strategiczne. Są nimi: nowoczesna gospodarka, aktywni mieszkańcy i atrakcyjna przestrzeń. Celem nadrzędnym jest spójność regionu, ale rozumiana jako zapewnienie możliwości rozwoju i poszukiwanie takich ścieżek zmian, które będą wykorzystywały i wzmacniały potencjał każdego z obszarów. Naczelną zasadą w procesie realizacji Strategii zgodnie z zapisami dokumentu będzie łączenie sił i zasobów, a także koordynacja wysiłków poszczególnych podmiotów.



Strategia Rozwoju Województwa Pomorskiego 2020	Strategia Rozwoju Gminy Lichnowy na lata 2015-2022		
	Sfera: Przestrzeń i środowisko	Sfera: Lokalna gospodarka	Sfera: Kapitał społeczny
	Cel nr 1	Cel nr 2	Cel nr 3
Nowoczesna gospodarka		ZGODNOŚĆ	
Aktywni mieszkańcy			ZGODNOŚĆ
Atrakcyjna przestrzeń	ZGODNOŚĆ		

Podkreślić należy także spójność niniejszej strategii z Regionalnymi Programami Strategicznymi (RPS). Regionalne programy strategiczne są zasadniczymi narzędziami realizacji Strategii. Pełnią wiodącą rolę w operacjonalizowaniu i harmonizowaniu działań Samorządu Województwa w różnych obszarach tematycznych Strategii. Zgodność ze Strategią i regionalnymi programami strategicznymi jest podstawowym kryterium decydującym o kształcie przyjmowanych na poziomie Samorządu Województwa Pomorskiego programów operacyjnych i innych narzędzi realizacji Strategii. Zgodność celów Strategii Rozwoju Gminy Lichnowy z Regionalnymi Programami Strategicznymi ma także kluczowe znaczenie z punktu widzenia przyszłych możliwości aplikacyjnych projektów rozwojowych w ramach Regionalnego Programu Operacyjnego.

Regionalny Program Strategiczny (RPS)	Strategia Rozwoju Gminy Lichnowy na lata 2015-2022		
	Sfera: Przestrzeń i środowisko	Sfera: Lokalna gospodarka	Sfera: Kapitał społeczny
	Cel nr 1	Cel nr 2	Cel nr 3
Mobilne Pomorze	ZGODNOŚĆ		
Ekoefektywne Pomorze	ZGODNOŚĆ		
Zdrowie dla Pomorzan			ZGODNOŚĆ
Aktywni Pomorzanie		ZGODNOŚĆ	ZGODNOŚĆ
Pomorski Port Kreatywności		ZGODNOŚĆ	
Pomorska Podróż	ZGODNOŚĆ	ZGODNOŚĆ	



Regionalny Program Operacyjny Województwa Pomorskiego na lata 2014-2020

Regionalny Program Operacyjny Województwa Pomorskiego na lata 2014-2020 (RPO WP 2014-2020) to program, którego celem jest podjęcie wyzwań rozwojowych stojących przed województwem pomorskim w sferze gospodarczej, edukacji, aktywności zawodowej i społecznej, wykorzystania specyficznych potencjałów poszczególnych obszarów, systemu transportowego, energii i środowiska. Dokument jest jednym z narzędzi realizacji Strategii Rozwoju Województwa Pomorskiego 2020. Tematyczny zakres oraz logika interwencji Regionalnego Programu Operacyjnego zdeterminowane są także zapisami sześciu Regionalnych Programów Strategicznych (RPS). Regionalny Program Operacyjny jest finansowany ze środków Unii Europejskiej (UE) w ramach Europejskiego Funduszu Rozwoju Regionalnego (EFRR) i Europejskiego Funduszu Społecznego (EFS). Zgodność priorytetów RPO WP 2014-2020 z celami strategicznymi Strategii Rozwoju Gminy Lichnowy na lata 2015-2022 a zarazem wskazanie dotyczące możliwego finansowania zadań rozwojowych w gminie prezentuje poniższa tabela.

Regionalny Program Operacyjny dla Województwa Pomorskiego na lata 2014-2020	Strategia Rozwoju Gminy Lichnowy na lata 2015-2022		
	Sfera: Przestrzeń i środowisko	Sfera: Lokalna gospodarka	Sfera: Kapitał społeczny
	Cel nr 1	Cel nr 2	Cel nr 3
1. Komercjalizacja wiedzy		ZGODNOŚĆ	
2. Przedsiębiorstwa		ZGODNOŚĆ	
3. Edukacja		ZGODNOŚĆ	ZGODNOŚĆ
4. Kształcenie zawodowe			
5. Zatrudnienie		ZGODNOŚĆ	
6. Integracja			ZGODNOŚĆ
8. Konwersja	ZGODNOŚĆ		
9. Mobilność	ZGODNOŚĆ		
10. Energia	ZGODNOŚĆ		
11. Środowisko	ZGODNOŚĆ		



Strategia Polityki Społecznej Województwa Pomorskiego na lata 2014-2020

Podstawowym zadaniem dokumentu Strategii Polityki Społecznej jest zweryfikowanie obranych na poziomie regionu pomorskiego od 2006 r. kierunków w polityce społecznej i zaplanowanie działań prowadzących do budowania nowego wymiaru integracji społecznej, koniecznego w kontekście zmian demograficznych, gospodarczych oraz społeczno-kulturowych. Strategia jest opracowaniem kompleksowym, obejmującym w szczególności programy: przeciwdziałania wykluczeniu społecznemu, wyrównywania szans osób niepełnosprawnych, pomocy społecznej, profilaktyki i rozwiązywania problemów alkoholowych, współpracy z organizacjami pozarządowymi. Strategia Polityki Społecznej Województwa Pomorskiego na lata 2014-2020 jest integralną częścią Strategii Rozwoju Województwa Pomorskiego 2020 i stanowi tym samym dokument o charakterze operacyjno-wdrożeniowym w obszarze aktywni mieszkańcy.

Strategia Polityki Społecznej Województwa Pomorskiego na lata 2014-2020	Strategia Rozwoju Gminy Lichnowy na lata 2015-2022		
	Sfera: Przestrzeń i środowisko Cel nr 1	Sfera: Lokalna gospodarka Cel nr 2	Sfera: Kapitał społeczny Cel nr 3
1. Właściwie funkcjonująca rodzina			ZGODNOŚĆ
2. Integrująca rola polityki społecznej			ZGODNOŚĆ
3. Aktywni seniorzy	ZGODNOŚĆ		ZGODNOŚĆ
4. Włączenie społeczne osób niepełnosprawnych	ZGODNOŚĆ		ZGODNOŚĆ

Program Ochrony Środowiska Województwa Pomorskiego na lata 2013-2016 z perspektywą do roku 2020

Wojewódzki program ochrony środowiska służy realizacji *Polityki Ekologicznej Państwa* w skali regionalnej. Dokument wyznacza ramy dla późniejszych przedsięwzięć, realizowanych w programach sektorowych województwa, a także przedstawia wytyczne do programów ochrony środowiska na poziomie powiatów, gmin i miast. Dokument precyzuje 4 cele perspektywiczne, 12 średniookresowych, 1 priorytetowy oraz 60 kierunków działań. Przy okazji opisu celów przedstawiono zwięzłą charakterystykę stanu i problemów środowiska a także wybranych uwarunkowań regulacyjnych i prawnych.



	Strategia Rozwoju Gminy Lichnowy na lata 2015-2022		
	Sfera: Przestrzeń i środowisko	Sfera: Lokalna gospodarka	Sfera: Kapitał społeczny
	Cel nr 1	Cel nr 2	Cel nr 3
I. Środowisko dla zdrowia – dalsza poprawa jakości środowiska i bezpieczeństwa ekologicznego	ZGODNOŚĆ		ZGODNOŚĆ
II. Podniesienie świadomości ekologicznej społ. oraz aktywacja rynku na rzecz środowiska	ZGODNOŚĆ		ZGODNOŚĆ
III. Ochrona dziedzictwa przyrodniczego i racjonalne wykorzystanie zasobów przyrody	ZGODNOŚĆ		
IV. Zrównoważone wykorzystanie energii, wody i surowców naturalnych	ZGODNOŚĆ	ZGODNOŚĆ	ZGODNOŚĆ

Strategia zarządzania zmianą gospodarczą dla Powiatu Malborskiego na lata 2012-2019

Strategia powstała w ramach realizacji projektu współfinansowanego środków Europejskiego Funduszu Społecznego w ramach Programu Operacyjnego Kapitał Ludzki. Dokument w części prognostycznej zawiera scenariusze rozwoju oraz konkretne rekomendacje rozwojowe. Precyzuje także cele strategiczne w kontekście planowania rozwoju w powiecie.

Strategia zarządzania zmianą gospodarczą dla Powiatu Malborskiego na lata 2012-2019	Strategia Rozwoju Gminy Lichnowy na lata 2015-2022		
	Sfera: Przestrzeń i środowisko	Sfera: Lokalna gospodarka	Sfera: Kapitał społeczny
	Cel nr 1	Cel nr 2	Cel nr 3
1. wysoki poziom wykorzystania potencjału gospodarczego i zasobów powiatu malborskiego		ZGODNOŚĆ	
2. wzrost dochodów mieszkańców powiatu oraz samorządów lokalnych	ZGODNOŚĆ		ZGODNOŚĆ
3. poprawa innowacyjności, elastyczności działania i stopnia współpracy przedsiębiorstw w powiecie		ZGODNOŚĆ	
4. rozwinięta infrastruktura transportowa / drogową i techniczna	ZGODNOŚĆ		
5. Dostępność uzbrojonych atrakcyjnych terenów inwestycyjnych	ZGODNOŚĆ		
6. wysoka jakość działania instytucji publicznych w powiecie			
7. zwiększona wartość i lepsze wykorzystanie kapitału ludzkiego powiatu			ZGODNOŚĆ
8. zwiększona wartość kapitału społecznego w powiecie			ZGODNOŚĆ