

**Uchwała Nr XLVIII/460/10
Rady Gminy Lichnowy
z dnia 29 października 2010 r.**

zmieniająca uchwałę w sprawie zatwierdzenia Planu Odnowy Miejscowości Lisewo Malborskie.

Na podstawie art. 18 ust.2 pkt 15 ustawy z dnia 8 marca 1990 roku o samorządzie gminnym (jednolity tekst z 2001 r. Dz.U. Nr 142 poz. 1591 ze zm.) Rada Gminy Lichnowy uchwała co następuje:

§ 1.

Zmienia się Plan Odnowy Miejscowości Lisewo Malborskie uchwalony Uchwałą XXXI/325/09 Rady Gminy Lichnowy z dnia 29.10.2009 r. którego tekst jednolity stanowi załącznik Nr 1 do niniejszej uchwały.

§ 2 .

Wykonanie uchwały powierza się Wójtowi Gminy Lichnowy.

§ 3.

Uchwała wchodzi w życie z dniem podjęcia.

PRZEWODNICZĄCY
Rady Gminy
Jan Michalski
Jan Michalski

Uzasadnienie

155

Poprawa jakości życia na obszarach wiejskich jest głównym celem Programu Rozwoju Obszarów Wiejskich na lata 2007 – 2013, w zakresie którego gminy wiejskie mogą pozyskiwać środki finansowe na działania związane z tworzeniem warunków dla rozwoju społeczno-ekonomicznego, aktywizacją ludności wiejskiej oraz utrzymaniem, odbudową i poprawą stanu dziedzictwa kulturowego i przyrodniczego a także podniesieniem atrakcyjności turystycznej obszarów wiejskich.

W związku ze zmianą Rozporządzenia Ministra Rolnictwa i Rozwoju Wsi w sprawie szczegółowych warunków i trybu przyznawania pomocy finansowej w ramach działania „Odnowa i rozwój wsi” objętego Programem Rozwoju Obszarów Wiejskich na lata 2007-2013 zmianie ulega również dotychczasowy plan odnowy miejscowości. Dodatkowym wymaganym elementem jest opis i charakterystyka obszarów o szczególnym znaczeniu dla zaspokojenia potrzeb mieszkańców, sprzyjających nawiązywaniu kontaktów społecznych, ze względu na położenie oraz cechy funkcjonalno-przestrzenne wszystkich miejscowości znajdujących się w ramach sołectwa.

W związku z planowanym ogłoszeniem naboru wniosków do Lidera wnosi się również o wpisanie do planu przedsięwzięcia polegającego na zagospodarowaniu parku w Lisewie Malborskim.

W związku z powyższym wnoszę o podjęcie stosownej uchwały.


Wiesław Lamkowski

155

Załącznik nr 1 do Uchwały
Nr XLVIII/460/10
Rady Gminy Lichnowy z
dnia 29.10.2010 r.

**PLAN ODNOWY
MIEJSCOWOŚCI
LISEWO MALBORSKIE**

PRZEWODNICZĄCY
Rady Gminy
Jan Michalski
Jan Michalski

Lisewo Malborskie, październik 2010

Spis treści

1. Charakterystyka miejscowości..... str. 3
2. Inwentaryzacja zasobów służących odnowie miejscowości.....str. 6
3. Diagnoza aktualnej sytuacji naszej miejscowości..... str. 10
4. Analiza SWOT – ocena mocnych i słabych stron miejscowości.....str. 11
5. Makieta programu krótkoterminowego odnowy miejscowości i doboru projektów do realizacjistr. 13
6. Makieta planu rozwoju i programu odnowy miejscowości Lisewo... str.14
7. Opis planowanych zadań inwestycyjnych i przedsięwzięć aktywizujących społeczność lokalnąstr. 19
8. Opis i charakterystyka obszarów o szczególnym znaczeniu dla zaspokojenia potrzeb mieszkańców, sprzyjających nawiązywaniu kontaktów społecznych, ze względu na ich położenie oraz cechy funkcjonalno-przestrzenne..... str.21

1. Charakterystyka miejscowości

Lisewo Malborskie położone jest na terenie gminy Lichnowy w powiecie malborskim w części północno-wschodniej województwa pomorskiego. Położenie miejscowości jest bardzo atrakcyjne, również ze względu na bliskie sąsiedztwo miasta powiatowego Tczew.

Miejscowość położona jest w regionie Wielkich Żuław Wiślanych, predysponowanych do rozwoju rolnictwa wysokotowarowego, obsługi rolnictwa i turystyki krajoznawczej. W związku z tym jest to teren o korzystnych warunkach przyrodniczych do produkcji rolnej i hodowli bydła. Fragment terenu wsi położony jest w tzw. Międzywału Dolnej Wisły, gdzie znajduje się Środkowożuławski Obszar Chronionego Krajobrazu, pełniący istotną rolę korytarza ekologicznego rangi krajowej. Obszar Żuław charakteryzuje niska lesistość, co powoduje małe zróżnicowanie struktury środowiska przyrodniczego.

Lisewo położone jest nad rzeką Wisłą, obszar miejscowości wynosi 1111,16 ha, liczba ludności (stan na dzień 31.12.2008 r.) – 1364 osób.

Lisewo Malborskie (Liessau), zawiera w sobie wiele różnorodnych i cennych elementów świadczących o kulturze przestrzennego gospodarowania. Pierwsze zapisy o tej wsi pochodzą z 1316 roku. Z tegoż roku pochodzi jeden z cenniejszych kościołów będący zabytkiem naszych czasów, murowany z drewnianą wieżyczką. Przy kościele znajduje się zachowany i czynny do dziś cmentarz katolicki, zaś z nieistniejącego cmentarza ewangelickiego zachowały się jedynie relikty zieleni. Spichlerz to kolejny zabytek o konstrukcji szkieletowej pochodzący z XIX wieku. Także z tego wieku pochodzą cztery budynki gospodarcze (stajnie, obory) murowane z elementami drewnianymi. Bardzo interesującym elementem wprowadzonym około XVIII wieku był fragment umocnień ziemnych twierdzy Tczew. W pobliżu wsi Lisewo wzniesiono w latach 1862-1869 duże szańce otoczone fosą, mające za zadanie obronę Tczewa od strony wschodniej. W związku z późniejszą korektą wału wiślańskiego elementy te uległy całkowitemu zniszczeniu. Pierwotny układ przestrzenny wsi został zatarty.



Przekształcenie dawnego układu wsi nastąpiło poprzez wtórną zabudowę. Między innymi w latach 20-tych XX wieku powstała we wsi spora stacja rozrządowa kolei. Zmiana charakteru wsi stanowi jednak wartościowy element dziedzictwa kulturowego.

Ciekawe zbiory etnograficzne – historyczne dotyczące wsi znajdują się w miejscowym Zespole Szkół.

Dostrzegając potrzebę planowania strategicznego na każdym szczeblu zarządzania samorządowego również nasze sołectwo podjęło działania zmierzające do opracowania dokumentu wskazującego kierunki rozwoju. Społeczność lokalna pragnie przystąpić do Programu Odnowy Miejscowości. Program ten uświadamia potrzebę dalszego ożywiania aktywności społeczności lokalnej. Wszelkie działania, zarówno społeczne, jak i gospodarcze, winny mieć charakter zaplanowany. Opracowanie planu odnowy miejscowości zostało oparte na bazie konsultacji i zaangażowania miejscowej społeczności. Udział tak jest potrzeby zarówno w fazie projektowania, realizacji i eksploatacji.

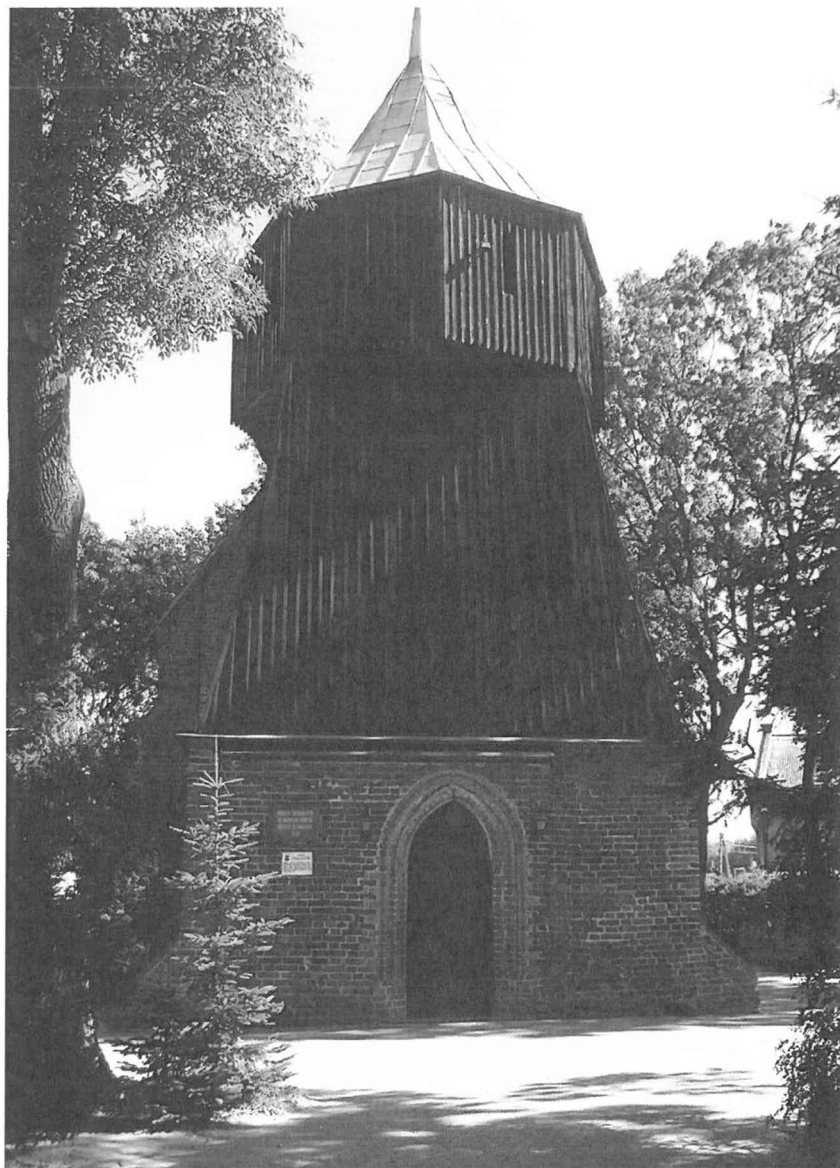
Głównym zadaniem tego programu jest pobudzenie w mieszkańcach miejscowości Lisewo Malborskie aktywności, która prowadziłaby do poprawy jakości życia na terenach, które zamieszkują.

Teren wsi Lisewo Malborskie charakteryzuje się typowym krajobrazem kulturowym wsi żuławskiej, co jest jego wielkim atutem, który należy również wykorzystać w realizacji różnorodnych programów dla ludności wiejskiej. Mieszkańcy wsi czują potrzebę społecznej identyfikacji i przynależności do terenu który zamieszkują, co należy uwzględnić w działaniach mających na celu rozwój tożsamości społeczeństwa i zachowania dziedzictwa kulturowego oraz umożliwić angażowanie się mieszkańców w realizację wspólnych projektów.

Teren objęty planem odnowy charakteryzuje się stagnacją, brakiem motywacji, niewielkim rozwojem pozarolniczych rynków pracy oraz przedsiębiorczości. Na tle województwa pomorskiego, gmina Lichnowy, w tym poszczególne miejscowości nadal utrzymuje się w czołówce miejsc z największą ilością osób bezrobotnych, co w znacznym stopniu zależy od uzyskanego poziomu wykształcenia.

Jednym z warunków rozwoju wsi jest wysoka jakość życia, co jest głównym celem programu, który będzie realizowany m.in. poprzez zaspokojenie potrzeb kulturalnych mieszkańców. Lisewo Malborskie jest największą miejscowością w gminie Lichnowy i nie posiada zaplecza kulturalno-rekreacyjnego. W związku z powyższym priorytetem w działaniach społeczeństwa jest budowa świetlicy wiejskiej oraz jej wyposażenie.

2. Inwentaryzacja zasobów służących odnowie miejscowości



Zasoby – to wszelkie elementy materialne i niematerialne wsi i otaczającego ją obszaru, które mogą być wykorzystane obecnie bądź w przyszłości w budowaniu bądź realizacji publicznych lub prywatnych przedsięwzięć odnowy miejscowości.

Rodzaj zasobu	Brak	Jest o znaczeniu małym	Jest o znaczeniu średnim	Jest o znaczeniu dużym	Uwagi
Zasoby przyrodnicze					tereny równinne
Parki krajobrazowe	X				
Obszary chronionego krajobrazu				X	wzdłuż rzeki
Walory przyrodnicze			X		Wisły obszar
Wody powierzchniowe (cieki, rzeki, stawy)			X		NATURA 2000
Gleby				X	
Kopaliny	X				
Dziedzictwo kulturowe					
Walory architektury wiejskiej i osobliwości kulturowe		X			
Walory zagospodarowania przestrzennego		X			
Zabytki				X	
Zespoły artystyczne		X			
Dziedzictwo religijne i historyczne					
Miejsca, osoby i przedmioty kultu			X	X	
Święta, odpusty, pielgrzymki	X				- odpust 06.12, 01.09
Tradycje, obrzędy, gwara	X				
Legendy, podania i fakty historyczne			X		sala pamięci narodowej, sala etnograficzna
Ważne postacie historyczne	X				kolejarz Tysarczyk, porucznik Norbert Juchtman
Specyficzna nazwy	X				
Obiekty i tereny					

Działki pod zabudowę mieszkalną				X	
Działki pod domy letniskowe	X				
Działki pod zakłady usługowe i przemysł				X	
Pustostany mieszkaniowe, magazynowe i poprzemysłowe	X				
Tradycyjne obiekty gospodarskie wsi (spichlerze, kuźnie, młyny) place i miejsca publicznych spotkań	X				
Miejsca spotkań i rekreacji				X	
Ścieżki rowerowe	X				
Gospodarka i rolnictwo					
Specyficzne produkty (hodowle, uprawy polowe)			X		
Znane firmy produkcyjne i zakłady usługowe			X		
Możliwe do wykorzystania odpady poprodukcyjne				X	Słoma
Gospodarstwa rolne				X	
Infrastruktura techniczna					
W zakresie: energetyki				X	Zakład Energetyczny w Nowym Stawie
dostarczenia ciepła	X				Ogrzewania etażowe
usuwania ścieków				X	Kanalizacja sanitarna
usuwania odpadów				X	Zakłady wywozu śmieci z Nowego Stawu, Nowego Dworu Gd. i Malborka
Sąsiedzi i przyjezdni					
Korzystne, atrakcyjne sąsiedztwo (duże miasto, arteria komunikacyjna, atrakcja turystyczna)				X	
Ruch tranzytowy				X	

Przyjezdni stali i sezonowi	X				
Infrastruktura społeczna					
Placówki opieki społecznej	X				
Szkoły				X	
Dom kultury	X				
Inne	X				
Świetlica wiejska	X				
Kapitał społeczny i ludzki					
OSP				X	
KGW	X				
Stowarzyszenia	X				
Darczyńcy i sponsorzy	X				
					LGD „Spichlerz Żuławski” Stowarzyszenie Witalis

3. JACY JESTEŚMY? – Diagnoza aktualnej sytuacji naszej miejscowości

Jaka jest nasza wieś?

Co ją wyróżnia?	- zabytkowy kościół znacząco wpisujący się w krajobraz - położenie nad rzeką Wisłą – Most Lisewski
Jakie pełni funkcje?	- usługa w zakresie podstawowym - mieszkaniowa
Kim są mieszkańcy?	- ludność napływowa
Co daje utrzymanie?	- lokalny handel - zatrudnieni w instytucjach placówek oświatowych - praca na własnym gospodarstwie - najemna praca rolnicza (Gospodarstwo Rolne Piątka, Bracia Laird) - zakład produkcyjny METO
Jak zorganizowani są mieszkańcy?	- OSP - Rada Sołecka - Rada Gminy - Rada Powiatu - Klub sportowy
W jaki sposób rozwiązują problemy?	- poprzez składanie wniosków - poprzez zebrania wiejskie
Jaki wygląd ma nasza wieś?	- położenie wzdłuż drogi łączącej mierzęę wiślaną z Tczewem - osiedle

4. Analiza SWOT – ocena mocnych i słabych stron miejscowości

SILNE STRONY

Bliskie położenie miasta Tczew

Bliskie położenie rzeki Wisły

Zasoby ludzkie

Dostęp do instytucji, usługi istniejących we wsi

Zespół Szkół z halą sportową i salami komputerowymi, sklepy, OSP, Urząd Pocztowy,

Dobrze rozwinięta współpraca władz z sąsiednimi gminami, powiatem, województwem

Żyzne gleby

Małe zanieczyszczenie środowiska

Rozwinięta sieć telefoniczna

Istniejący obiekt zabytkowy – kościół

SŁABE STRONY

Duża liczba bezrobotnych

Brak miejsc pracy

Brak zaplecza turystycznego i obsługi turystów

Ubożenie ludzi

Coraz mniejsza częstotliwość kursowania pociągów PKP

Brak gazyfikacji

Brak inwestorów z zewnątrz

Stagnacja i niezadowolenie ludzi

SZANSE

Członkostwo UE – rozwój usług

Wykreowanie istniejących obiektów zabytkowych

Wykorzystanie byłego torowiska kolejki wąskotorowej na budowę ścieżki rowerowej

Wykorzystanie szlaku turystycznego i punktu widokowego

ZAGROŻENIA

Zamknięcie mostu lisewskiego na Wiśle

Brak transportu publicznego

Zagrożenie powodzią



5. Makieta programu krótkoterminowego odnowy wsi i doboru projektów do realizacji

LISEWO

Pytanie	Propozycja projektu		Czy nas stać?		Hierarchia
			organizacyjnie	finansowo	
Co nas najbardziej interesuje?	Włączenie mieszkańców do wspólnego działania na rzecz wsi	Centrum spotkań w świetlicy wiejskiej	tak	tak	4
Na czym nam najbardziej zależy?	Budowa nowej świetlicy, placów zabaw	Wyposażenie świetlicy wiejskiej, stworzenie mini kompleksu sportowo-rekreacyjnego	tak	nie	2
Co nam najbardziej przeszkadza?	Brak środków finansowych, brak zainteresowania części mieszkańców	Organizowanie spotkań integracyjnych	tak	tak	3
Co najbardziej zmienia nasze życie?	Budowa świetlicy i działalności przy niej	Zajęcia dla poszczególnych grup wiekowych, zabawy, festyny	tak	nie	1
Co przyjdzie nam najłatwiej?	Stworzenie zadbanej wsi	Uporządkowanie wsi	tak	nie	5

6. Makieta planu rozwoju i programu odnowy miejscowości lisewo

Wizja: Lisewo jest wsią o średnim standardzie życia mieszkańców, pielęgnujących wartości życia wiejskiego

Kluczowe zagadnienia	Analiza	Diagnoza	Prognoza	Programy	Projekty	Wnioski do instytucji zewnętrznych
	Co jest?	Jak jest?	Jak ma być?	Co trzeba zrobić?	W jaki sposób?	
	Kościół	Zły stan techniczny wieży, remont dachu	Wyremontowany ma służyć zjednaniu wszystkich ludzi w wierze katolickiej	Odnowić	Poddać konserwacji, naprawa dachu i wieży, ogrodzenie wokół cmentarza	Urząd Marszałkowski
	Boisko sportowe	Zaniedbane	Centrum spotkań młodzieży, mają odbywać się na nim festyny	Zmodernizować boisko, doposażyć, wykonać bieżnię i boiska do koszykówki	Zakup koszy do koszykówki, zakup siatki do siatkówki, zrobienie trybun	Urząd Marszałkowski Ministerstwo Sportu i Turystyki

				i siatkówki		
Co ją wyróżnia?	Tereny wokół budynków coraz bardziej zadbane	Częściowo zaniedbane budynki mieszkalne	Zadbane domy, czyste podwórka, zwarta zabudowa	Zadbać o dobry wygląd zabudowań	Poprzez rozmowy z mieszkańcami na temat estetyki zabudowy, odnowić elewację budynków	
	Równinny krajobraz, zabytki	Bierze udział w programie „Piękna wieś”	Wieś uporządkowana, dużo zieleni	Zagospodarować pobocza przy głównej drodze powiatowej	Zadbanie o zielen przydrożną poprzez posadzenie krzewów ozdobnych, koszenie trawy	
Jakie pełni funkcje?	Mieszkańciewe	Mieszkania i budynki własnościowe	Rozwój funkcji turystycznej	Zagospodarować tereny zielone	Budowa placów zabaw, miejsca spotkań na świeżym powietrzu, boiska wielofunkcyjnego	Dofinansowanie przez Urząd Gminy
Kim są mieszkańcy?	Ludność napływowa, emeryci, renciści, bezrobotni, przedsiębiorcy	Zbyt mało osób z wyższym i średnim wykształceniem, zbyt dużo chorych, dużo rodzin utrzymujących się	Poprawa poziomu wykształcenia ludności, obniżenie bezrobocia na terenie wsi	Zadbać o wyższy poziom wykształcenia	Zorganizowanie różnorodnych kursów, szkoleń	Leader

		z zasiłków GOPS				
Z czego się utrzymują?	Zatrudnienie w zakładach pracy na terenie gminy i poza nią, zasiłki GOPS, świadczenia rodzinne, emerytury, renty, handel lokalny	Duża ilość bezrobotnych	Mały procent bezrobotnych, duża liczba osób podnoszących swoje wykształcenie i kwalifikacje zawodowe, duże zatrudnienie w usługach	Propagować zalety podwyższenia wykształcenia	Stworzyć nowe miejsca pracy poprzez podnoszenie kwalifikacji i przekwalifikowanie	Kursy przekwalifikujące z PUP
Jak jest zorganizowana?	Rada Gminy, Rada Sołecka, OSP	Część społeczności słabo zintegrowana	Działające prężnie OSP, zintegrowane społeczeństwo	Organizować imprezy okolicznościowe, festyny	Angażować mieszkańców do wspólnego działania na rzecz wsi poprzez zebrania wiejskie i imprezy okolicznościowe	Leader
W jaki sposób rozwiązuje problemy?	Poprzez zebrania Rady Sołeckiej, zebranie wiejskie, składanie wniosków	Bardzo małe zaangażowanie dużej części mieszkańców	Liczne zebrania z działaczami społecznymi	Zaangażować mieszkańców wsi do działania na jej rzecz	Spotkania w nowo wybudowanej świetlicy	Utrzymanie świetlicy poprzez Urząd Gminy

Jaki ma wygląd?	Zadbane tereny przydomowe	Dużo nowo wybudowanych posesji	Czysto	Zadbać o wyeksponowanie krajobrazu, wykorzystać działkę pokolejową	Budowa placów zabaw, punkt widokowy	PROW
Jakie tradycje i obyczaje pielęgnuje i rozwija?	Dzień Babci, Dzień Dziadka, Dzień Kobiet, Dzień Dziecka, Dzień Matki, Andrzejki, Sylwester, Dzień Strażaka, rocznica wybuchu II wojny światowej	Zbyt mała liczba osób angażujących się w zorganizowanie tych świąt	Aktywna młodzież, aktywne pokolenie średnie	Organizować obchody uroczystości zarówno wiejskich jak i gminnych, utworzyć koła zainteresowań dla młodzieży i Koła Gospodyń Wiejskich	Przy pomocy pracownika świetlicy oraz starszego pokolenia do przekazywania tradycji	Leader
Jakie są mieszkania i obejścia?	Domy wolnostojące, budynki wielomieszkaniowe, mieszkańcy podłączeni do sieci telekomunikacyjnej, kanalizacyjnej i wodociągowej	Wymagają odnowienia	Odnowiona elewacja, wymiana dachów eternitowych	Odnowić część budynków, dbać o obejścia wokół domów	Malowanie domów, sadzenie krzewów i roślin ozdobnych	Leader
	Zieleń wśród ciągów	Część wsi nie jest	Zagospodarować tereny na kolejne	Zagospodarować	Zbudować place zabaw, zbudować	Leder

Jaki jest stan otoczenia i środowiska	komunikacyjnych	zagospodarowana	place zabaw	część wsi	ścieżkę rowerową przez całą wieś	
Jakie jest rolnictwo?	Gospodarstwo rolne Bracia Laird, mała ilość gospodarstw indywidualnych	Niedoinwestowanie małych gospodarstw	Stosujące nowoczesne technologie produkcji	Zakupić nowy sprzęt i maszyny	Wsparcie ze środków UE, starać się o nisko oprocentowane kredyty	Otrzymanie dopłat do kredytów rolniczych
Jakie są powiązania komunikacyjne?	Prywatna linia przewozowa „Lisebus”, PKP	Trzy przystanki autobusowe, droga asfaltowa przebiegająca przez połowę wsi	Ułożone chodniki, nowa droga asfaltowa przez całą wieś	Ułożyć chodniki	Ułożyć chodniki i wyremontować drogi przy pomocy finansowej z zewnątrz	Utrzymanie dróg powiatowych przez Starostwo Powiatowe i Zarząd Dróg
Co proponuje dzieciom i młodzieży	Zabawy sportowo – rekreacyjne na boisku	Brak świetlicy wiejskiej, boisko niewykorzystane, brak placów zabaw	Nowa świetlica z salą komputerową, koła zainteresowań, zajęcia plastyczne, zajęcia sportowe	Rozbudować stare i utworzyć nowe place zabaw, zakupić sprzęt potrzebny do świetlicy, zakupić komputery z oprogramowaniem	Zakupić komputery, zorganizować zajęcia komputerowe i naukę języków obcych, nauczyć dzieci sposobów korzystania z internetu, rozbudować stare i utworzyć nowe place zabaw	PROW, RPO

7. Opis planowanych zadań inwestycyjnych i przedsięwzięć aktywizujących społeczność lokalną

L.p.	<u>NAZWA PROJEKTU/ ZADANIA</u>	<u>HARMONOGRAM REALIZACJI</u>	<u>CEL/ DZIAŁANIE</u>	<u>PRZEZNACZENIE</u>	<u>KOSZT SZACUNKOWY DZIAŁANIA</u>	<u>ŹRÓDŁA FINANSOWANIA</u>
1.	Budowa świetlicy wiejskiej wraz z wyposażeniem	2008 – projekt 2009-2010 – wykonanie	zaspokojenie potrzeb społecznych i kulturalnych	Mieszkańcy Lisewa i okolicznych miejscowości	979 933,21	PROW, budżet gminy
2.	Rekultywacja wysypiska śmieci	2010-2011	Poprawa jakości życia	Mieszkańcy gminy, turyści	352 500,00	FS, budżet gminy
3.	Budowa placów zabaw (2 szt. – wieś i Lisewo V)	2010	zaspokojenie potrzeb społecznych i kulturalnych	Mieszkańcy Lisewa i okolicznych miejscowości	80 000,00	RPO, budżet gminy
4.	Zagospodarowanie przestrzeni parku	2011	zachowanie dziedzictwa kulturowego i specyfiki obszarów wiejskich	Mieszkańcy Lisewa i okolicznych miejscowości	148 7324,69	PROW, budżet gminy
5.	Uzupełnienie oświetlenia na wsi	2012	Poprawa jakości życia	Mieszkańcy Lisewa	60 000,00	PROW, budżet gminy
6.	Budowa boiska wielofunkcyjnego w Lisewie Malborskim	2012	zaspokojenie potrzeb społecznych i kulturalnych	Mieszkańcy Lisewa	400 000,00	RPO, budżet gminy
7.	Ogrodzenie terenu przykościelnego i cmentarza	2013	zachowanie dziedzictwa kulturowego i specyfiki obszarów wiejskich	Mieszkańcy Lisewa i okolicznych miejscowości	45 000,00	PROW, budżet gminy
8.	Remont wieży kościelnej i dachu	2014	zachowanie dziedzictwa kulturowego i specyfiki obszarów wiejskich	Mieszkańcy gminy, turyści	180 000,00	Urząd Marszałkowski, budżet gminy

9.	Dokończenie budowy kanalizacji sanitarnej	2015-2016	Poprawa jakości życia	Mieszkańcy Lisewa	193 500,00	PROW, budżet gminy
10.	Budowa punktu widokowego na wale wiślanym	2017	promowanie obszarów wiejskich	Mieszkańcy gminy, turyści	169 480,00	Budżet gminy
11.	Budowa ścieżek rowerowych	2017-2018	promowanie obszarów wiejskich	Mieszkańcy Lisewa i okolicznych miejscowości, turyści	480 000,00	Budżet gminy

8. Opis i charakterystyka obszarów o szczególnym znaczeniu dla zaspokojenia potrzeb mieszkańców, sprzyjających nawiązywaniu kontaktów społecznych, ze względu na ich położenie oraz cechy funkcjonalno-przestrzenne

Wieś Lisewo Malborskie posiada wyjątkowe wartości kulturowe, a z drugiej strony potencjał rozwojowy. Wieś posiada wybitne walory środowiska przyrodniczego, kulturowego i krajobrazu, które wymagają ochrony i stanowią lokalną wartość przestrzenną do ochrony.

Wieś Lisewo Malborskie charakteryzuje się wysokim stopniem zachowania wielu elementów krajobrazu, jest czytelny, historyczny plan wsi, zachowane siedliska i w dużym stopniu ich oryginalna zabudowa. Wieś jest dobrze eksponowana w krajobrazie. Krajobraz historyczny wsi zachował się w wysokim stopniu. Cennym elementem jest zapewne środowisko przyrodnicze, które stanowi duży walor w aspekcie turystycznym, szczególnie znajdująca się na międzywalu obszar chroniony NATURA 2000.

Wieś jest tak zagospodarowana, aby zapewnić obecnym i przyszłym mieszkańcom wysoką jakość życia. Zrealizowane zostały oraz planowane są do realizacji inwestycje, które zaspokoją podstawowe potrzeby mieszkańców, takie jak kanalizacja sanitarna, remonty dróg, ale również zadania, które spowodują większą integrację i aktywizację mieszkańców, tj. modernizacja boiska, budowa i wyposażenie świetlicy wiejskiej, budowa placów zabaw, a także zagospodarowanie i uporządkowanie istniejących terenów zieleni.

W centrum wsi na przeciwko zespołu szkoły i świetlicy wiejskiej znajduje się nieużytkowany, zaniedbany park, który ze względu na swoje położenie w przyszłości może stać się cennym miejscem spotkań okolicznych mieszkańców, jak również młodzieży z pobliskiej szkoły oraz świetlicy wiejskiej. Usytuowanie w tym miejscu parku z makieta wiatraka sprzyjać będzie nawiązywaniu kontaktów społecznych oraz współpracę pokoleniową. W związku z tą inwestycją teren ten stanie się obszarem o szczególnym znaczeniu dla mieszkańców i stanowić będzie centrum kulturalno-rekreacyjne.